

В №10 (067)  
03.06.2021  
И.И.И.

Российская Федерация  
Самарская область

**СОБРАНИЕ ПРЕДСТАВИТЕЛЕЙ  
СЕЛЬСКОГО ПОСЕЛЕНИЯ УЗЮКОВО  
МУНИЦИПАЛЬНОГО РАЙОНА СТАВРОПОЛЬСКИЙ  
САМАРСКОЙ ОБЛАСТИ**

**РЕШЕНИЕ**

28 мая 2021 года

№ 7 (25)

**О внесении изменений в Генеральный план сельского поселения  
Узюково муниципального района Ставропольский  
Самарской области**

В соответствии со статьей 24 Градостроительного кодекса Российской Федерации, пунктом 20 части 1 статьи 14 Федерального закона от 06.10.2003 № 131-ФЗ «Об общих принципах организации местного самоуправления в Российской Федерации», с учетом заключения о результатах публичных слушаний в сельском поселении Узюково муниципального района Ставропольский Самарской области по вопросу о внесении изменений в Генеральный план сельского поселения Узюково муниципального района Ставропольский Самарской области от 01.12.2020 № 12331, Собрание представителей сельского поселения Узюково муниципального района Ставропольский Самарской области

**РЕШИЛО:**

1. Внести изменения в Генеральный план сельского поселения Узюково муниципального района Ставропольский Самарской области, утвержденный решением Собрания представителей сельского поселения Узюково муниципального района Ставропольский Самарской области от 16.12.2013 № 29, изложив его в новой редакции согласно приложениям (далее – изменения в генеральный план) в следующем составе:

Положение о территориальном планировании сельского поселения Узюково муниципального района Ставропольский Самарской области;

Карта границ населенных пунктов, входящих в состав сельского поселения Узюково муниципального района Ставропольский Самарской области;

Карта функциональных зон сельского поселения Узюково муниципального района Ставропольский Самарской области;

Карта планируемого размещения объектов местного значения сельского поселения Узюково муниципального района Ставропольский Самарской области;

Карта, планируемого размещения объектов инженерной инфраструктуры местного значения сельского поселения Узюково муниципального района Ставропольский Самарской области;

Обязательное приложение к генеральному плану - сведения о границах населенных пунктов сельского поселения Узюково муниципального района Ставропольский Самарской области.

2. Опубликовать настоящее решение, а также приложения в газете «Вестник сельского поселения Узюково» и на официальном сайте Администрации муниципального района Ставропольский Самарской <http://uzukovo.stavrsp.ru>.

3. Разместить настоящее решение и изменения в генеральный план во ФГИС ТП.

4. Настоящее решение вступает в силу со дня его официального опубликования.

Председатель Собрания представителей  
сельского поселения Узюково  
муниципального района Ставропольский  
Самарской области

О.И. Клокова

И.о. главы сельского поселения Узюково  
муниципального района Ставропольский  
Самарской области

З.В. Беляева

Государственное унитарное предприятие Самарской области  
**Институт «ТеррНИИГражданпроект»**

ЗАКАЗ: Муниципальный контракт № 08974 от 25.06.2020  
ЗАКАЗЧИК: Администрация сельского поселения Узюково муниципального района  
Ставропольский Самарской области

**Материалы по обоснованию изменений  
в генеральный план  
сельского поселения Узюково  
муниципального района Ставропольский  
Самарской области**

**Пояснительная записка**

Общество с ограниченной ответственностью

**«ОКТОГОН»**

ЗАКАЗ: Договор субподряда № 53/20 от 02.07.2020  
ЗАКАЗЧИК: ГУП институт Самарской области  
«ТеррНИИГражданпроект»

**Материалы по обоснованию изменений  
в генеральный план  
сельского поселения Узюково  
муниципального района Ставропольский  
Самарской области**

**Пояснительная записка**

Самара 2020г.

1. Состав проекта.....**Ошибка! Закладка не определена.**
2. Общие положения .....**Ошибка! Закладка не определена.**
3. Сведения о нормативных правовых актах Российской Федерации, Самарской области, муниципальных правовых актах.....**Ошибка! Закладка не определена.**
4. Обоснование внесения в генеральный план изменений, направленных на приведение границ населенных пунктов поселения в соответствие с требованиями действующего законодательства .....**Ошибка! Закладка не определена.**
- 4.1. Состав и наименования населенных пунктов поселения .....**Ошибка! Закладка не определена.**
- 4.2. Границы населенных пунктов.....**Ошибка! Закладка не определена.**
  - 4.2.1. Учет границ муниципальных образований.....**Ошибка! Закладка не определена.**
  - 4.2.2. Учет границ земельных участков.....**Ошибка! Закладка не определена.**
  - 4.2.3. Учет границ лесничеств, особо охраняемых природных территорий. **Ошибка! Закладка не определена.**
5. Функциональное зонирование .....**Ошибка! Закладка не определена.**
6. Предмет согласования проекта изменений в генеральный план с уполномоченными органами .....**Ошибка! Закладка не определена.**
7. Сведения об утвержденных предметах охраны и границах территорий исторических поселений федерального значения и исторических поселений регионального значения **Ошибка! Закладка не определена.**
8. Сведения о планах и программах комплексного социально-экономического развития муниципального образования .....**Ошибка! Закладка не определена.**
9. Сведения о планируемых для размещения на территории поселения новых объектах федерального значения, объектах регионального значения, объектах местного значения муниципального района, объектах местного значения поселения, обоснование выбранного варианта размещения данных объектов и оценка их возможного влияния на комплексное развитие территорий .....**Ошибка! Закладка не определена.**
10. Сведения о зонах с особыми условиями использования территории

Приложение 1. Перечень выявленных пересечений границ населенных пунктов с границами земельных участков

Приложение 2. Перечень земельных участков и территорий, которые в результате изменений в Генеральный план включаются в границы населённых пунктов, входящих в состав сельского поселения

Приложение 3. Перечень земельных участков и территорий, которые в результате изменений в Генеральный план исключаются из границ населённых пунктов, входящих в состав сельского поселения Узюково муниципального района Сергиевский Самарской области

## **1. Состав проекта**

Проект изменений в Генеральный план сельского поселения Узюково муниципального района Ставропольский Самарской области разработан в соответствии с требованиями статьи 23 Градостроительного кодекса Российской Федерации в следующем составе:

### **I. Утверждаемая часть**

1. Положение о территориальном планировании сельского поселения Узюково муниципального района Ставропольский Самарской области;
2. Графические материалы:
  - 2.1. Карта границ населенных пунктов, входящих в состав сельского поселения Узюково муниципального района Ставропольский Самарской области (М 1:25000);
  - 2.2. Карта функциональных зон сельского поселения Узюково муниципального района Ставропольский Самарской области (М 1:25000, М 1:5000);
  - 2.3. Карта планируемого размещения объектов местного значения сельского поселения Узюково муниципального района Ставропольский Самарской области (М 1:5000);
  - 2.4. Карта, планируемого размещения объектов инженерной инфраструктуры местного значения сельского поселения Узюково муниципального района Ставропольский Самарской области (М 1:5000);
3. Обязательное приложение к генеральному плану - сведения о границах населенных пунктов сельского поселения Узюково муниципального района Ставропольский Самарской области.

### **II. Материалы по обоснованию**

4. Пояснительная записка;
5. Материалы по обоснованию в виде карт:
  - 5.1. Карта обоснования внесения изменений в Генеральный план сельского поселения Узюково муниципального района Ставропольский Самарской области (М 1:5000, 1:25000);
6. Перечень основных факторов риска возникновения чрезвычайных ситуаций природного и техногенного характера. Пояснительная записка и графические материалы (ДСП).

## **2. Общие положения**

Настоящим проектом вносятся изменения в Генеральный план сельского поселения Узюково муниципального района Ставропольский Самарской области, утвержденный решением Собрании представителей сельского поселения Узюково муниципального района Ставропольский Самарской области № 29 от 16.12.2013. Изменения в Генеральный план внесены решением Собрании представителей сельского поселения Узюково муниципального района Ставропольский Самарской области № 25 от 25.07.2017 (далее также – Генеральный план).

Проект внесения изменений в Генеральный план (далее по тексту также – проект изменений в генеральный план, проект) выполнен ООО «ОКТОГОН» на основании муниципального контракта № 08974 от 25.06.2020, договора субподряда с Государственным унитарным предприятием Самарской области институтом «ТеррНИИГражданпроект» № 53/20 от 02.07.2020.

Целью разработки проекта внесения изменений в генеральный план в соответствии с муниципальным контрактом является обеспечение соответствия границ населенных пунктов сельского поселения Узюково требованиям градостроительного, земельного законодательства, Федерального закона от 13.07.2015 № 218-ФЗ «О государственной регистрации недвижимости» и утверждения обязательного приложения к генеральному плану в соответствии с частью 5.1 статьи 23 Градостроительного кодекса Российской Федерации.

Основные задачи проекта:

– исключение пересечения границ населенных пунктов, входящих в состав поселения, с границами муниципальных образований, границами земельных участков, лесничеств;

– внесение изменений в функциональное зонирование территории поселения с учетом изменения границ населенных пунктов, входящих в состав поселения, а также в части приведения в соответствие с требованиями приказа Минэкономразвития РФ от 09.01.2018 № 10 «Об утверждении требований к описанию и отображению в документах территориального планирования объектов федерального значения, объектов регионального значения, объектов местного значения и о признании утратившим силу приказа минэкономразвития России от 07.12.2016 № 793»;

– установление перечня земельных участков, подлежащих включению (исключению) в (из) границ населенного пункта;

– подготовка обязательного приложения к генеральному плану – сведений о границах населенных пунктов поселения в соответствии с частью 5.1 статьи 23 Градостроительного кодекса Российской Федерации.

Основанием для внесения изменений в Генеральный план является Постановление Администрации сельского поселения Узюково муниципального района Ставропольский Самарской области №35 от 27.08.2019.

В проекте сохранены основные цели и приоритеты развития поселения, установленные Генеральным планом. За основу приняты границы населенных пунктов, границы функциональных зон и их параметры, планируемое размещение объектов местного значения, установленные Генеральным планом.

Проектом предусматривается внесение изменений в Генеральный план только в части вышеописанных задач.

В карты утверждаемой части Генерального плана изменения внесены посредством их изложения в новой редакции.

Материалы по обоснованию в виде карт подготовлены в виде Карты обоснования

внесения изменений в генеральный план сельского поселения Узюково муниципального района Ставропольский Самарской области (М:5000, М:25000) и обосновывают изменений границ населенных пунктов, входящих в состав поселения.

Настоящая пояснительная записка содержит обоснование вносимых проектом изменений в части вышеуказанных задач. Материалы по обоснованию (карты и пояснительная записка), подготовленные в составе Генерального плана, применяются в части, непротиворечащей Проекту изменений в генеральный план.

Проект изменений в генеральный план содержит обязательное приложение к генеральному плану, предусмотренное частью 5.1 статьи 23 Градостроительного кодекса Российской Федерации - сведения о границах населенных пунктов, входящих в состав поселения. Сведения о границах содержат:

- графическое описание местоположения границ населенных пунктов;
- перечень координат характерных точек этих границ в системе координат, используемой для ведения Единого государственного реестра недвижимости в соответствии с требованиями Приказа Минэкономразвития России от 23.11.2018 № 650 «Об установлении формы графического описания местоположения границ населенных пунктов, территориальных зон, особо охраняемых природных территорий, зон с особыми условиями использования территории, формы текстового описания местоположения границ населенных пунктов, территориальных зон, требований к точности определения координат характерных точек границ населенных пунктов, территориальных зон, особо охраняемых природных территорий, зон с особыми условиями использования территории, формату электронного документа, содержащего сведения о границах населенных пунктов, территориальных зон, особо охраняемых природных территорий, зон с особыми условиями использования территории, и о признании утратившими силу приказов Минэкономразвития России от 23 марта 2016 г. № 163 и от 4 мая 2018 г. № 236».

### **3. Сведения о нормативных правовых актах Российской Федерации, Самарской области, муниципальных правовых актах**

Проект изменений выполнен в соответствии со следующими нормативными правовыми актами:

- Нормативные правовые акты Российской Федерации, в том числе:
- Градостроительный кодекс Российской Федерации;
  - Земельный кодекс Российской Федерации;
  - Водный кодекс Российской Федерации;
  - Лесной кодекс Российской Федерации;
  - Федеральный закон от 29 декабря 2004 года № 191-ФЗ «О введении в действие Градостроительного кодекса Российской Федерации»;
  - Федеральный закон от 25 октября 2001 года № 137-ФЗ «О введении в действие Земельного кодекса Российской Федерации»;
  - Федеральный закон от 31.12.2017 № 507-ФЗ «О внесении изменений в Градостроительный кодекс Российской Федерации и отдельные законодательные акты Российской Федерации»;
  - Федеральный закон от 13.07.2015 № 218-ФЗ «О государственной регистрации недвижимости»;
  - Федеральный закон от 21.12.2004 № 172-ФЗ «О переводе земель или земельных участков из одной категории в другую»;
  - Федеральный закон от 14.03.1995 № 33-ФЗ «Об особо охраняемых природных территориях»;

- Федеральный закон от 25.06.2002 № 73-ФЗ «Об объектах культурного наследия (памятниках истории и культуры) народов Российской Федерации»;
- Федеральный закон от 06.10.2003 № 131-ФЗ «Об общих принципах организации местного самоуправления в Российской Федерации»;
- Закон Российской Федерации от 21.02.1992 № 2395-1 «О недрах»;
- Федеральный закон от 08.11.2007 № 257-ФЗ «Об автомобильных дорогах и о дорожной деятельности в Российской Федерации и о внесении изменений в отдельные законодательные акты Российской Федерации»;
- Федеральный закон от 24 июля 2007 года № 221-ФЗ «О кадастровой деятельности»;
- Федеральный закон от 25 июня 2002 года № 73-ФЗ «Об объектах культурного наследия (памятниках истории и культуры) народов Российской Федерации»;
- Федеральный закон от 21 декабря 1994 года № 68-ФЗ «О защите населения и территорий от чрезвычайных ситуаций природного и техногенного характера»;
- Федеральный закон от 24 ноября 1995 года № 181-ФЗ «О социальной защите инвалидов в Российской Федерации»;
- Постановление Правительства Российской Федерации от 12 сентября 2015 г. № 972 «Об утверждении положения о зонах охраны объектов культурного наследия (памятников истории и культуры) народов Российской Федерации и о признании утратившими силу отдельных положений нормативных правовых актов Правительства Российской Федерации»;
- Постановление Правительства Российской Федерации от 10 января 2009 г. № 17 «Об утверждении Правил установления на местности границ водоохранных зон и границ прибрежных защитных полос водных объектов»;
- Постановление Правительства Российской Федерации от 23 июля 2007 г. № 469 «О порядке утверждения нормативов допустимых сбросов веществ и микроорганизмов в водные объекты для водопользователей»;
- Распоряжение Правительства Российской Федерации от 1 августа 2016 года №1634-р «Об утверждении схемы территориального планирования Российской Федерации в области энергетики»;
- Распоряжение Правительства Российской Федерации от 26.02.2013 N 247-р «Об утверждении схемы территориального планирования Российской Федерации в области высшего профессионального образования»;
- Распоряжение Правительства Российской Федерации от 28.12.2012 N 2607-р «Об утверждении схемы территориального планирования Российской Федерации в области здравоохранения»;
- Распоряжение Правительства РФ от 6 мая 2015 г. N 816-р «О схеме территориального планирования РФ в области федерального транспорта (в части трубопроводного транспорта) (с изменениями и дополнениями);
- Распоряжение Правительства РФ от 19 марта 2013 г. N 384-р Об утверждении схемы территориального планирования РФ в области федерального транспорта (железнодорожного, воздушного, морского, внутреннего водного транспорта) и автомобильных дорог федерального значения (с изменениями и дополнениями)
- Приказ Минэкономразвития России от 23.11.2018 № 650 «Об установлении формы графического описания местоположения границ населенных пунктов, территориальных зон, особо охраняемых природных территорий, зон с особыми условиями использования территории, формы текстового описания местоположения границ населенных пунктов, территориальных зон, требований к точности определения координат характерных точек границ населенных пунктов, территориальных зон, особо охраняемых природных территорий, зон с особыми условиями использования территории, формату электронного

документа, содержащего сведения о границах населенных пунктов, территориальных зон, особо охраняемых природных территорий, зон с особыми условиями использования территории, и о признании утратившими силу приказов Минэкономразвития России от 23 марта 2016 г. № 163 и от 4 мая 2018 г. № 236» (далее также - приказ Минэкономразвития РФ № 650);

– Приказ Минэкономразвития Российской Федерации от 09.01.2018 № 10 «Об утверждении требований к описанию и отображению в документах территориального планирования объектов федерального значения, объектов регионального значения, объектов местного значения и о признании утратившим силу приказа Минэкономразвития России от 07.12.2016 № 793»;

– Приказ Минэкономразвития Российской Федерации от 26.05.2011 № 244 «Об утверждении Методических рекомендаций по разработке проектов генеральных планов поселений и городских округов»;

– Приказ Минэкономразвития Российской Федерации от 01.08.2014 № п/369 «О реализации информационного взаимодействия при ведении государственного кадастра недвижимости в электронном виде»;

– СП 42.13330.2016 «Градостроительство. Планировка и застройка городских и сельских поселений». Актуализированная редакция СНиП 2.07.01-89\*, утвержденные приказом Министерства строительства и жилищно-коммунального хозяйства РФ от 30.12.2016 № 1034/пр;

– СП 53.13330.2019 «Планировка и застройка территории ведения гражданами садоводства. Здания и сооружения (СНиП 30-02-97\* Планировка и застройка территорий садоводческих (дачных) объединений граждан, здания и сооружения)», утвержденные приказом Министерства строительства и жилищно-коммунального хозяйства РФ от 14 октября 2019 г. N 618/пр;

– СП 30-102-99 «Планировка и застройка территорий малоэтажного жилищного строительства»;

– СанПиН 2.2.1/2.1.1.1200-03 «Санитарно-защитные зоны и санитарная классификация предприятий, сооружений и иных объектов», утвержденные Постановлением Главного государственного санитарного врача РФ от 25.09.2007 г. № 74;

– СНиП 22-02-2003 «Инженерная защита территорий, зданий и сооружений от опасных геологических процессов. Основные положения», утвержденная приказом Министерства регионального развития РФ от 30.06.2012;

– СП 165.1325800.2014 «Инженерно-технические мероприятия по гражданской обороне» актуализированная редакция СНиП 2.01.51-90, утвержденная приказом Министерства строительства и жилищно-коммунального хозяйства РФ от 12.11.2014 г. № 705/пр.

Нормативные правовые акты Самарской области, в том числе:

– Закон Самарской области № 67-ГД от 28.02.2005 67-ГД «Об образовании сельских поселений в пределах муниципального района Ставропольский Самарской области, наделении их соответствующим статусом и установлении их границ» (в редакции от 11.10.2010) Самарской области, наделении их соответствующим статусом и установлении их границ»;

– Закон Самарской области от 7 ноября 2007г. № 131-ГД «О регулировании лесных отношений на территории Самарской области»;

– Закон Самарской области от 12 июля 2006г. № 90-ГД «О градостроительной деятельности на территории Самарской области»;

– Закон Самарской области от 11.03.2005 № 94-ГД «О земле»;

- Закон Самарской области от 6 апреля 2009 г. № 46-ГД «Об охране окружающей среды и природопользовании в Самарской области»;
- Закон Самарской области от 08.12.2008 № 142-ГД «Об объектах культурного наследия (памятников истории и культуры) народов Российской Федерации, расположенных на территории Самарской области»;
- Постановление Правительства Самарской области от 12.07.2017 №441 «О Стратегии социально-экономического развития Самарской области на период до 2030 года»;
- Постановление Правительства Самарской области от 13.12.2007 №261 «Об утверждении Схемы территориального планирования Самарской области»;
- Приказ министерства строительства Самарской области от 24.12.2014 № 526-п «Об утверждении региональных нормативов градостроительного проектирования Самарской области»;
- Приказ министерства сельского хозяйства и продовольствия Самарской области от 13.05.2014 № 148-п «Об утверждении Перечня особо ценных продуктивных сельскохозяйственных угодий из состава земель сельскохозяйственного назначения на территории Самарской области, использование которых для других целей не допускается»;
- Приказ Министерства энергетики и жилищно-коммунального хозяйства Самарской области от 23.09.2016 № 228 «Об утверждении Схемы обращения с отходами Самарской области».

#### **Муниципальные правовые акты**

Схема территориального планирования муниципального района Ставропольский Самарской области, утвержденная решением Собрания представителей муниципального района Ставропольский Самарской области №295 от 25.02.2010.

Генеральный план сельского поселения Узюково муниципального района Ставропольский Самарской области, утверждённый решением Собрания представителей сельского поселения Узюково муниципального района Ставропольский Самарской области № 29 от 16.12.2013.

### **4. Обоснование внесения в генеральный план изменений, направленных на приведение границ населенных пунктов поселения в соответствие с требованиями действующего законодательства**

#### **4.1. Состав и наименования населенных пунктов поселения**

В соответствии с Законом Самарской области №67-ГД от 28.02.2005 «Об образовании сельских поселений в пределах муниципального района Ставропольский Самарской области, наделении их соответствующим статусом и установлении их границ» (в редакции от 11.10.2010) сельское поселение Узюково включает населенные пункты: село Узюково, с административным центром в селе Узюково.

Генеральный план соответствует указанному Закону в части состава и наименований населенных пунктов, входящих в сельское поселение Узюково.

#### **4.2. Границы населенных пунктов**

В рамках подготовки проекта изменений в генеральный план проведен анализ установленных границ населенных пунктов сельского поселения Узюково на предмет их соответствия требованиям статьи 23 Градостроительного кодекса Российской Федерации, части 3 статьи 11.9 и части 2 статьи 83 Земельного кодекса, части 2 статьи 83 Земельного кодекса пункту 5 части 2 статьи 34 Федерального закона от 13.07.2015 № 218-ФЗ «О государственной регистрации недвижимости», в частности исключения пересечения границ

населенных пунктов с границами: земельных участков, предоставленных гражданам и юридическим лицам, границами муниципальных образований, границами лесничеств и лесопарков.

Анализ границ земельных участков осуществлен на основании данных Единого государственного реестра недвижимости (кадастровые планы территории представлены Заказчиком).

При этом под пересечением границ земельного участка с границами муниципальных образований, населенных пунктов, лесничеств, лесопарков в соответствии с частью 11 статьи 22 Федерального закона от 13.07.2015 № 218-ФЗ «О государственной регистрации недвижимости» понимается:

1) наличие общей точки или точек границ земельного участка и границ муниципального образования, населенного пункта, территориальной зоны, лесничества, лесопарка, которые образованы в результате расположения одной или нескольких характерных точек границ земельного участка за пределами диапазона средней квадратической погрешности определения характерных точек границ муниципального образования, населенного пункта, территориальной зоны, лесничества, лесопарка;

2) расположение хотя бы одного из контуров границ многоконтурного земельного участка за границами, соответствующих муниципального образования и (или) населенного пункта или территориальной зоны.

#### **4.2.1. Учет границ муниципальных образований**

В рамках подготовки проекта изменений в Генеральный план осуществлен анализ границ населенных пунктов, входящих в состав сельского поселения Узюково, на предмет их пересечения с границами муниципальных образований: сельского поселения Узюково, муниципального района Ставропольский Самарской области.

Границы сельского поселения Узюково установлены Законом Самарской области 28.02.2005 № 67-ГД от 28.02.2005 «Об образовании сельских поселений в пределах муниципального района Ставропольский Самарской области, наделении их соответствующим статусом и установлении их границ» (в редакции от 11.10.2010).

Границы муниципального района Ставропольский Самарской области установлены Законом Самарской области №68-ГД от 28.02.2005 «Об установлении границ муниципального района Ставропольский Самарской области» (в редакции от 11.10.2010)

Генеральный план не содержит пересечений границ населенных пунктов с границами сельского поселения Узюково и муниципального района Ставропольский.

#### **4.2.2. Учет границ земельных участков**

Границы населенных пунктов, входящих в состав сельского поселения Узюково, установленные Генеральным планом, имеют пересечения с границами земельных участков, поставленных на государственный кадастровый учет.

Перечень выявленных пересечений и предложения их устранению содержатся в Приложении 1. Проектом изменений в Генеральный план исключены пересечения границ населенных пунктов с границами земельных участков.

Изменения, внесенные в границы населенных пунктов с целью исключения пересечений с земельными участками, отображены в материалах по обоснованию на Карте обоснования внесения изменений в генеральный план сельского поселения Узюково муниципального района Ставропольский Самарской области (М:5000).

#### **4.2.3. Учет границ лесничеств, особо охраняемых природных территорий**

В качестве исходных данных о границах лесничеств и лесопарков приняты данные ЕГРН, представленные Заказчиком.

При подготовке проекта изменений в генеральный план выявлено пересечение границ населенного пункта Узюково с границами земельного участка 63:32:0000000:9817 земли лесного фонда, ВРИ «для размещения объектов лесного фонда». С целью приведения границ населенного пункта Узюково в соответствие с требованиями Градостроительного кодекса Российской Федерации и Земельного кодекса Российской Федерации о недопустимости пересечения границами населенного пункта границ земельных участков, земельный участок 63:32:0000000:9817 исключен из границ населенного пункта Узюково. Таким образом, проект генерального плана не содержит пересечения границ населенных пунктов с границами лесничеств.

Вместе с этим при подготовке проекта изменений в генеральный план выявлено, что в границах земельного участка 63:32:0000000:9817, относящегося к землям лесного фонда, включена часть территории населенного пункта Узюково, в том числе жилые дома, объекты инфраструктуры, а также частично кладбища. Это подтверждается данными инвентаризации, выполненной в 1999 году Волжским государственным научно-исследовательским и проектно-изыскательским институтом по землеустройству «ВолгоНИИГипрозем». Копии материалов инвентаризации предоставлены администрацией сельского поселения Узюково в приложении к письму от 5.08.2020 года № 1026. В последующем целесообразно изменение границ населенного пункта Узюково с целью включения территорий, занятых жилыми домами и объектами инфраструктуры и исключению данных территорий из границ земельного участка 63:32:0000000:9817, относящегося к землям лесного фонда.

В границах сельского поселения Узюково муниципального района Ставропольский располагается особо охраняемая природная территория (ООПТ) регионального значения памятник природы регионального значения "Узюковский бор" (планируемый), границы которой учтены в проекте изменений в Генеральный план.

### **5. Функциональное зонирование**

Проектом изменений в Генеральный план состав функциональных зон приведен в соответствие с требованиями Приказа Минэкономразвития Российской Федерации от 09.01.2018 № 10 «Об утверждении требований к описанию и отображению в документах территориального планирования объектов федерального значения, объектов регионального значения, объектов местного значения и о признании утратившим силу приказа минэкономразвития России от 07.12.2016 № 793».

Для определения границ функциональных зон может применяться как карта функциональных зон сельского поселения Узюково муниципального района Ставропольский Самарской области (М 1:25 000, М1:5000), так и карты планируемого размещения объектов местного значения сельского поселения Узюково (М 1:5000).

Параметры функциональных зон, сведения о планируемых для размещения в них объектах федерального значения, объектах регионального значения, объектах местного значения изложены в материалах утверждаемой части генерального плана с учетом внесенных изменений.

**6. Предмет согласования проекта изменений в генеральный план  
с уполномоченными органами**

Таблица 3. Основания для согласования проекта изменений в генеральный план  
с уполномоченным Правительством Российской Федерации  
федеральным органом исполнительной власти

№ п/п	Предмет согласования в соответствии с ч. 1 ст. 25 Градостроительного кодекса РФ	Наличие/отсутствие предмета согласования с уполномоченным органом	Примечание
1.	Планируется размещение объектов федерального значения на территориях поселения	Отсутствует	В соответствии с СТП РФ
2.	Включение в соответствии с проектом в границы населенных пунктов, входящих в состав поселения, земельных участков из земель лесного фонда	Отсутствует	Проект изменений в генеральный план не включает в границы населенных пунктов лесные участки
3.	На территории поселения находятся особо охраняемые природные территории федерального значения	Отсутствует	На территории поселения отсутствуют ООПТ федерального значения
4.	Размещение в соответствии с проектом объектов местного значения поселения, которые могут оказать негативное воздействие на водные объекты, находящиеся в федеральной собственности	Отсутствует	Ранее утвержденным генеральным планом и проектом изменений в генеральный план не предусматривается размещение соответствующих объектов

На основании изложенного, предмет согласования в соответствии с ч. 1 ст. 25 Градостроительного кодекса РФ с уполномоченным Правительством РФ федеральным органом исполнительной власти отсутствует.

Таблица 4. Основания для согласования проекта изменений в генеральный план  
с Правительством Самарской области

№ п/п	Предмет согласования в соответствии с ч. 2 ст. 25 Градостроительного кодекса РФ	Наличие/отсутствие предмета согласования с уполномоченным органом	Примечание
1.	В соответствии с документами территориального планирования	Имеется	Объекты регионального значения,

№ п/п	Предмет согласования в соответствии с ч. 2 ст. 25 Градостроительного кодекса РФ	Наличие/отсутствие предмета согласования с уполномоченным органом	Примечание
	двух и более субъектов Российской Федерации, документами территориального планирования Самарской области планируется размещение объектов регионального значения на территориях поселения		установленные СТП Самарской области, учтены в проекте изменений в генеральный план. Проект изменений в генеральный план выполнен исключительно в части, указанной в разделе 2 настоящей пояснительной записки, и не включает корректировку местоположения планируемых объектов
2.	Включение в границы населенных пунктов (в том числе образуемых населенных пунктов), входящих в состав поселения, земельных участков из земель сельскохозяйственного назначения или исключение из границ этих населенных пунктов земельных участков, которые планируется отнести к категории земель сельскохозяйственного назначения	Имеется	Проект изменений в генеральный план включает в границы населенных пунктов земли сельскохозяйственного использования в соответствии с приложением 2
3.	На территории поселения находятся особо охраняемые природные территории регионального значения	Имеется	На территории поселения находится особо охраняемая территория регионального значения памятник природы регионального значения "Узюковский бор" (планируемый).

Таким образом, проект изменений в генеральный план подлежит согласованию с Правительством Самарской области.

Таблица 5. Основания для согласования проекта изменений в генеральный план с органом исполнительной власти Самарской области, уполномоченным в области охраны атмосферного воздуха

№ п/п	Предмет согласования в соответствии с ч. 2.2 ст. 25 Градостроительного кодекса РФ	Наличие/отсутствие предмета согласования с уполномоченным органом	Примечание
1.	В случае, если на территории поселения проведены в соответствии с законодательством Российской Федерации в области охраны атмосферного воздуха сводные расчеты загрязнения атмосферного воздуха, проект генерального плана подлежит согласованию в части возможного негативного воздействия на качество атмосферного воздуха планируемых для размещения объектов, которые оказывают негативное воздействие на окружающую среду и на которых будут расположены источники выбросов загрязняющих веществ в атмосферный воздух.	Отсутствует	Проект изменений в генеральный план выполнен исключительно в части, указанной в разделе 2 настоящей пояснительной записки, и не включает планирование размещения новых объектов, которые оказывают воздействие на окружающую среду и на которых будут расположены источники выбросов загрязняющих веществ в атмосферный воздух.

Таблица 6. Основания для согласования проекта изменений в генеральный план с Администрацией муниципального района Ставропольский

№ п/п	Предмет согласования в соответствии с ч. 4 ст. 25 Градостроительного кодекса РФ	Наличие/отсутствие предмета согласования с уполномоченным органом	Примечание
1	В соответствии с документами территориального планирования муниципального района планируется размещение объектов местного значения муниципального района на территории поселения	Имеется	Объекты местного значения муниципального района, установленные СТП муниципального района, учтены в проекте изменений в генеральный план. Проект изменений в генеральный план выполнен исключительно в части, указанной в разделе 2 настоящей пояснительной записки, и не включает корректировку

№ п/п	Предмет согласования в соответствии с ч. 4 ст. 25 Градостроительного кодекса РФ	Наличие/отсутствие предмета согласования с уполномоченным органом	Примечание
			местоположения планируемых объектов
2.	На территории поселения находятся особо охраняемые природные территории местного значения муниципального района	Отсутствует	На территории поселения отсутствуют особо охраняемые территории местного значения муниципального района

Таким образом, проект изменений в генеральный план подлежит согласованию с Администрацией муниципального района Ставропольский Самарской области.

Основания, предусмотренные частью 2.1 статьи 25 ГрК РФ для согласования проекта изменений в Генеральный план с федеральным органом исполнительной власти, уполномоченным Правительством Российской Федерации в области сохранения, использования, популяризации и государственной охраны объектов культурного наследия, органом исполнительной власти Самарской области, уполномоченным в области охраны объектов культурного наследия, отсутствуют, так как на территории поселения нет исторического поселения федерального значения или регионального значения.

Основания, предусмотренные частью 3 статьи 25 ГрК РФ для согласования проекта изменений в Генеральный план с заинтересованными органами местного самоуправления муниципальных образований, имеющих общую границу с поселением, отсутствуют, так как проектом изменений в Генеральный план не планируется размещение каких-либо новых объектов местного значения.

#### **7. Сведения об утвержденных предметах охраны и границах территорий исторических поселений федерального значения и исторических поселений регионального значения**

На территории поселения отсутствуют утверждённые предметы охраны и границы территорий исторических поселений федерального значения и исторических поселений регионального значения. Соответственно в проекте изменений в генеральный план данные сведения не отображаются

#### **8. Сведения о планах и программах комплексного социально-экономического развития муниципального образования**

В сельском поселении Узюково утверждены следующие программы:

«Программа комплексного развития систем коммунальной инфраструктуры сельского поселения Узюково муниципального района Ставропольский Самарской области на 2018-2035 годы», утвержденная решением Собрании представителей сельского поселения Узюково муниципального района Ставропольский Самарской области № 11 от 20.02.2018;

«Программа комплексного развития социальной инфраструктуры сельского поселения Узюково муниципального района Ставропольский Самарской области на 2018-2035 годы»,

утвержденная решением Собрания представителей сельского поселения Узюково муниципального района Ставропольский Самарской области № 10 от 20.02.2018;

«Программа комплексного развития транспортной инфраструктуры сельского поселения Узюково муниципального района Ставропольский Самарской области на 2018-2035 годы», утвержденная решением Собрания представителей сельского поселения Узюково муниципального района Ставропольский Самарской области № 12 от 20.02.2018.

**9. Сведения о планируемых для размещения на территории поселения новых объектах федерального значения, объектах регионального значения, объектах местного значения муниципального района, объектах местного значения поселения, обоснование выбранного варианта размещения данных объектов и оценка их возможного влияния на комплексное развитие территорий**

Проект изменений в генеральный план выполнен исключительно в части, указанной в разделе 2 настоящей пояснительной записки, в частности обеспечение соответствия границ населенных пунктов требованиям действующего законодательства с целью внесения сведений о них в Единый государственный реестр недвижимости.

Проектом изменений в генеральный план не осуществлялась корректировка размещения планируемых объектов федерального значения, объектов регионального значения, объектов местного значения муниципального района, объектов местного значения поселения, отображенных на картах ранее утвержденного Генерального плана. Обоснование размещения соответствующих объектов и оценка их возможного влияния на комплексное развитие территорий содержится в материалах по обоснованию Генерального плана.

При разработке проекта изменений в генеральный план осуществлен анализ соответствия действующего Генерального плана актуальным редакциям документов территориального планирования Российской Федерации, Самарской области, муниципального района. По результатам указанного анализа выявлена необходимость отображения в проекте изменений в генеральный план поселения дополнительных объектов регионального значения. Перечень соответствующих объектов и обоснование выбранного варианта их размещения содержится в таблице 7. В соответствии с распоряжением Правительства Самарской области № 800-р от 01.10.2015 в сельском поселении Узюково предусмотрена ликвидация скотомогильника, расположенного в 1,5 км в северном направлении от села, географические координаты N 53°38,944" E 49°39,581". Скотомогильник отображен, как скотомогильник регионального значения планируемый к ликвидации.

При подготовке проекта изменений в генеральный план также учтен приказ Министерства энергетики и жилищно-коммунального хозяйства Самарской области от 23.09.2016 № 228 «Об утверждении Схемы обращения с отходами Самарской области», в соответствии с которым мероприятия на территории поселения не предусмотрены.

Таблица 7. Сведения о планируемых в соответствии с проектом изменений в Генеральный план для размещения на территории поселения объектах регионального значения Ставропольский, объектах местного значения поселения, обоснование выбранного варианта размещения данных объектов

Вид объекта	Назначение и наименование объекта	Источник получения сведений об объекте, реквизиты соответствующего документа	Вид работ, который планируется в целях размещения объекта	Основные характеристики объекта	Местоположение объекта	Характеристика зон с особыми условиями использования территории (ЗСО)	Обоснование выбранного места размещения объектов
Объект регионального значения	Полигон размещения твердых бытовых отходов	Государственная программа Самарской области «Охрана окружающей среды Самарской области на 2014 - 2025 годы и на период до 2030 года», утвержденной Постановлением Правительства Самарской области от 27.11.2013 № 668	Рекультивация	300 000 тыс. тонн в год. 3	м.р. Ставропольский, с северо-западной стороны с. Узюково.	ЗОУИТ Определяется проектом санитарно-защитной зоны объекта. В соответствии с СанПиН 2.2.1/2.1.1.1200-03 ориентировочный размер санитарно-защитной зоны объекта составляет 1 000 м	Местоположение объекта в соответствии с Государственной программой области «Охрана окружающей среды Самарской области на 2014 - 2025 годы и на период до 2030 года», утвержденной Постановлением Правительства Самарской области от 27.11.2013 № 668

## **10. Сведения о зонах с особыми условиями использования территорий**

На Карте обоснования внесения изменений в генеральный план сельского поселения Узюково муниципального района Ставропольский Самарской области (М:5 000, М 1:25000) отображение границ зон с особыми условиями использования территорий выполнено с учетом сведений карты зон со особыми условиями использования территории, выполненной в составе материалов по обоснованию действующего Генерального плана поселения. Границы зон с особыми условиями использования территории скорректированы в соответствии с сведениями о данных зонах, содержащимися в Едином государственном реестре.

Состав зон с особыми условиями использования территорий приведен в соответствии с требованиями Приказа Минэкономразвития Российской Федерации от 09.01.2018 № 10 «Об утверждении требований к описанию и отображению в документах территориального планирования объектов федерального значения, объектов регионального значения, объектов местного значения и о признании утратившим силу приказа минэкономразвития России от 07.12.2016 № 793».

На картах материалов по обоснованию Генерального плана зоны с особыми условиями использования территории отображены в целях обоснования территориального планирования, в том числе обоснования установления функциональных зон, определения планируемого размещения объектов местного значения. Зоны с особыми условиями использования территории отображены на картах материалов по обоснованию Генерального плана с учетом требований главы XIX Земельного кодекса Российской Федерации, части 2 статьи 12 Федерального закона от 30.03.1999 № 52-ФЗ «О санитарно-эпидемиологическом благополучии населения» и нормативных правовых актов об отдельных видах зон с особыми условиями использования территорий, действующих на момент разработки Генерального плана.

Отображение зон с особыми условиями использования территории на картах материалов по обоснованию Генерального плана не влечет ограничения использования земельных участков в соответствующих зонах. В соответствии с пунктом 24 статьи 106 Земельного кодекса Российской Федерации ограничения использования земельных участков в зонах с особыми условиями использования территорий действуют в установленных зонах с особыми условиями использования территорий, сведения о которых внесены в Единый государственный реестр недвижимости.

Применение карты обоснования внесения изменений в генеральный план сельского поселения Мусорка муниципального района Ставропольский Самарской области (М 1:5000, М 1:25000), в части определения границ зон с особыми условиями использования территорий, должно осуществляться с учетом положений Федерального закона от 03.08.2018 № 342-ФЗ «О внесении изменений в Градостроительный кодекс Российской Федерации и отдельные законодательные акты Российской Федерации» и главы XIX Земельного кодекса Российской Федерации.

В соответствии с частью 6 статьи 106 ЗК РФ (статья 6 дополнена указанным федеральным законом) установление, изменение, прекращение существования зоны с особыми условиями использования территории осуществляются на основании решения уполномоченного органа государственной власти, органа местного самоуправления. Согласно части 24 статьи 106 ЗК РФ зоны с особыми условиями использования территорий, в том числе возникающие в силу закона, ограничения использования земельных участков в таких зонах считаются установленными, измененными со дня внесения сведений о зоне с особыми условиями использования территории, соответствующих изменений в сведения о такой зоне в Единый государственный реестр недвижимости.

Часть 13 статьи 26 Федерального закона от 3 августа 2018 г. N 342-ФЗ устанавливает, что «с 1 января 2020 года определенные в соответствии с требованиями законодательства в области обеспечения санитарно-эпидемиологического благополучия населения ориентировочные, расчетные (предварительные) санитарно-защитные зоны прекращают существование, а ограничения использования земельных участков в них не действуют. Собственники зданий, сооружений, в отношении которых были определены ориентировочные, расчетные (предварительные) санитарно-защитные зоны, до 1 октября 2019 года обязаны обратиться в органы государственной власти, уполномоченные на принятие решений об установлении санитарно-защитных зон, с заявлениями об установлении санитарно-защитных зон или о прекращении существования ориентировочных, расчетных (предварительных) санитарно-защитных зон с приложением документов, предусмотренных положением о санитарно-защитной зоне. Органы государственной власти, органы местного самоуправления, а также правообладатели объектов недвижимости, расположенных полностью или частично в границах ориентировочных, расчетных (предварительных) санитарно-защитных зон, вправе обратиться в органы государственной власти, уполномоченные на принятие решений об установлении санитарно-защитных зон, с заявлениями об установлении санитарно-защитных зон или о прекращении существования ориентировочных, расчетных (предварительных) санитарно-защитных зон с приложением необходимых документов.».

Приложение 1

Перечень выявленных пересечений границ населенных пунктов с границами земельных участков

№ п/п	Катастровый номер земельного участка	Категория земель в соответствии с данными ЕГРН	Вид разрешенного использования в соответствии с данными ЕГРН	Решение, принятое по результатам анализа	Посясения
1	2	3	4	5	6
<b>Наименование населенного пункта</b>					
1	63:32:0000000:9773	Земли населенных пунктов	Под автомобильную дорогу общего пользования регионального и межмуниципального значения Самарской области Димитровград-Узюково-Гольятти с. Узюково	Включается в границы населенного пункта	Земельный участок включается в границы населенного пункта с целью приведения в соответствие с требованиями пункта 2 статьи 83 Земельного кодекса Российской Федерации.
2	Земельные участки входящие в состав единого землепользования 63:32:0000000:42	Земли промышленности, энергетики, транспорта, связи, радиовещания, телевидения, информатики, земли для обеспечения космической деятельности, земли обороны, безопасности и земли иного специального назначения	Под объекты энергетики	Исключается из границы населенного пункта	Земельные участки входят в состав единого землепользования, большая часть которого расположена за границами населенного пункта. Исключение участка из границ населенного пункта осуществляется с целью приведения в соответствие с требованиями пункта 2 статьи 83 Земельного кодекса Российской Федерации.
3	Земельные участки входящие в состав единого землепользования 63:32:0000000:285	Земли промышленности, энергетики, транспорта, связи, радиовещания, телевидения, информатики, земли для обеспечения космической деятельности, земли обороны, безопасности и земли иного специального назначения	Под НРП-1/4, ЛЭП - 10 кВ	Исключается из границы населенного пункта	Земельные участки входят в состав единого землепользования, большая часть которого расположена за границами населенного пункта. Исключение участка из границ населенного пункта осуществляется с целью приведения в соответствие с требованиями пункта 2 статьи 83 Земельного кодекса Российской Федерации.
4	Земельные участки	Земли промышленности,	под ВЛ 10 кВ фидер	Исключается из границы	Земельные участки входят в состав единого

Изменения в Генеральный план сельского поселения  
Узюково муниципального района Ставропольский Самарской области

	входящие в состав единого земельного участка 63:32:0000000:194	энергетики, транспорта, связи, радиовещания, телевидения, земли для информатики, земли для обеспечения космической деятельности, безопасности и обороны, безопасности и земли иного специального назначения	9 ПС "Узюково"	населенного пункта	землепользования, большая часть которого расположена за границами населенного пункта. Исключение участка из границ населенного пункта осуществляется с целью приведения в соответствие с требованиями пункта 2 статьи 83 Земельного кодекса Российской Федерации.
5	Земельные участки входящие в состав единого земельного участка 63:32:0000000:286	Земли промышленности, энергетики, транспорта, связи, радиовещания, телевидения, земли для информатики, земли для обеспечения космической деятельности, безопасности и обороны, безопасности и земли иного специального назначения	Под НРП-1/4, ЛЭП - 10 кВ	Исключается из границы населенного пункта	Земельные участки входят в состав единого земельного участка, большая часть которого расположена за границами населенного пункта. Исключение участка из границ населенного пункта осуществляется с целью приведения в соответствие с требованиями пункта 2 статьи 83 Земельного кодекса Российской Федерации.
6	Земельные участки входящие в состав единого земельного участка 63:32:0000000:40	Земли промышленности, энергетики, транспорта, связи, радиовещания, телевидения, земли для информатики, земли для обеспечения космической деятельности, безопасности и обороны, безопасности и земли иного специального назначения	Под размещение ВЛ 110 кВ	Исключается из границы населенного пункта	Земельные участки входят в состав единого земельного участка, большая часть которого расположена за границами населенного пункта. Исключение участка из границ населенного пункта осуществляется с целью приведения в соответствие с требованиями пункта 2 статьи 83 Земельного кодекса Российской Федерации.
7	Земельные участки входящие в состав единого земельного участка 63:32:0000000:160	Земли населенных пунктов	под ВЛ 10 кВ фидер 16 ПС "Мусорка"	Исключается из границы населенного пункта	Земельные участки входят в состав единого земельного участка, большая часть которого расположена за границами населенного пункта. Исключение участка из границ населенного пункта осуществляется с целью приведения в соответствие с требованиями пункта 2 статьи 83 Земельного кодекса Российской Федерации.
8	63:32:0000000:9817	Земли лесного фонда	Для размещения объектов лесного фонда	Исключается из границы населенного пункта	Большая часть земельного участка расположена за границами населенного пункта. Исключение участка из границ населенного пункта осуществляется с целью приведения в соответствие с требованиями пункта 2 статьи 83 Земельного кодекса Российской Федерации.
9	63:32:1402003:6224	Земли сельскохозяйственного	размещение сельскохозяйственных	Включается в границы населенного пункта	Земельный участок включается в границы населенного пункта с целью приведения в соответствие с требованиями

**Изменения в Генеральный план сельского поселения  
Узюково муниципального района Ставропольский Самарской области**

	назначения	ых угодий	Включается в границы населенного пункта	пункта 2 статьи 83 Земельного кодекса Российской Федерации.
10	Земли населенных пунктов	Для ведения крестьянского (фермерского) хозяйства	Включается в границы населенного пункта	Земельный участок включается в границы населенного пункта с целью приведения в соответствие с требованиями пункта 2 статьи 83 Земельного кодекса Российской Федерации.
11	Земли населенных пунктов	Для ведения крестьянского (фермерского) хозяйства	Включается в границы населенного пункта	Земельный участок включается в границы населенного пункта с целью приведения в соответствие с требованиями пункта 2 статьи 83 Земельного кодекса Российской Федерации.
12	Земли населенных пунктов	Для ведения гражданами животноводства	Включается в границы населенного пункта	Земельный участок включается в границы населенного пункта с целью приведения в соответствие с требованиями пункта 2 статьи 83 Земельного кодекса Российской Федерации.
13	Земли населенных пунктов	Для размещения объектов сельскохозяйственного назначения и сельскохозяйственных угодий	Включается в границы населенного пункта	Земельный участок включается в границы населенного пункта с целью приведения в соответствие с требованиями пункта 2 статьи 83 Земельного кодекса Российской Федерации.
14	Земли населенных пунктов	Для иных видов сельскохозяйственного использования	Включается в границы населенного пункта	Земельный участок включается в границы населенного пункта с целью приведения в соответствие с требованиями пункта 2 статьи 83 Земельного кодекса Российской Федерации.
15	Земли сельскохозяйственного назначения	Земли сельскохозяйственного назначения	Включается в границы населенного пункта	Земельный участок включается в границы населенного пункта с целью приведения в соответствие с требованиями пункта 2 статьи 83 Земельного кодекса Российской Федерации.
16	Земли населенных пунктов	Земли населенных пунктов	Включается в границы населенного пункта	Земельный участок включается в границы населенного пункта с целью приведения в соответствие с требованиями пункта 2 статьи 83 Земельного кодекса Российской Федерации.
17	Земли населенных пунктов	размещение складских помещений	Включается в границы населенного пункта	Земельный участок включается в границы населенного пункта с целью приведения в соответствие с требованиями пункта 2 статьи 83 Земельного кодекса Российской Федерации.
18	Земли населенных пунктов	размещение складских помещений	Включается в границы населенного пункта	Земельный участок включается в границы населенного пункта с целью приведения в соответствие с требованиями пункта 2 статьи 83 Земельного кодекса Российской Федерации.
19	Земли населенных пунктов	Для размещения иных объектов, в	Включается в границы населенного пункта	Земельный участок включается в границы населенного пункта с целью приведения в соответствие с требованиями пункта 2 статьи 83 Земельного кодекса Российской Федерации.

				жилых зонах и не перечисленных в классификаторе	Федерации.	
20	63:32:1402003:6196	Земли населенных пунктов	населенных	под склад сельскохозяйственной продукции	<b>Включается</b> в границы населенного пункта	Земельный участок включается в границы населенного пункта с целью приведения в соответствие с требованиями пункта 2 статьи 83 Земельного кодекса Российской Федерации.
21	63:32:1402003:6197	Земли населенных пунктов	населенных	под склад сельскохозяйственной продукции	<b>Включается</b> в границы населенного пункта	Земельный участок включается в границы населенного пункта с целью приведения в соответствие с требованиями пункта 2 статьи 83 Земельного кодекса Российской Федерации.
22	63:32:1402003:6198	Земли населенных пунктов	населенных	под склад сельскохозяйственной продукции	<b>Включается</b> в границы населенного пункта	Земельный участок включается в границы населенного пункта с целью приведения в соответствие с требованиями пункта 2 статьи 83 Земельного кодекса Российской Федерации.
23	63:32:1402003:6199	Земли населенных пунктов	населенных	под склад сельскохозяйственной продукции	<b>Включается</b> в границы населенного пункта	Земельный участок включается в границы населенного пункта с целью приведения в соответствие с требованиями пункта 2 статьи 83 Земельного кодекса Российской Федерации.
24	63:32:1402003:6200	Земли населенных пунктов	населенных	под склад сельскохозяйственной продукции	<b>Включается</b> в границы населенного пункта	Земельный участок включается в границы населенного пункта с целью приведения в соответствие с требованиями пункта 2 статьи 83 Земельного кодекса Российской Федерации.
25	63:32:1402003:6048	Земли населенных пунктов	населенных	Для размещения объектов торговли	<b>Включается</b> в границы населенного пункта	Земельный участок включается в границы населенного пункта с целью приведения в соответствие с требованиями пункта 2 статьи 83 Земельного кодекса Российской Федерации.
26	63:32:0000000:9486	Земли населенных пунктов	населенных	под автомобильную дорогу общего пользования регионального или муниципального значения Самарской области «Дмитровград - Тольятти» - Узюково	<b>Включается</b> в границы населенного пункта	Земельный участок включается в границы населенного пункта с целью приведения в соответствие с требованиями пункта 2 статьи 83 Земельного кодекса Российской Федерации.
27	63:32:0000000:9770	Земли промышленности, энергетики, транспорта, связи, радиовещания, телевидения, информатики, земли для обеспечения космической	населенных	Автомобильная дорога общего пользования регионального и муниципального значения	<b>Исключается</b> из границы населенного пункта	Большая часть земельного участка расположена за границами населенного пункта. Исключение участка из границ населенного пункта осуществляется с целью приведения в соответствие с требованиями пункта 2 статьи 83 Земельного кодекса Российской Федерации.

**Изменения в Генеральный план сельского поселения  
Узюково муниципального района Ставропольский Самарской области**

28	63:32:0000000:9481	Земли промышленности, обороны, безопасности и земли иного специального назначения	Дмитровград Узюково - Тольятти	Исключается из границы населенного пункта	Большая часть земельного участка расположена за границами населенного пункта. Исключение участка из границ населенного пункта осуществляется с целью приведения в соответствие с требованиями пункта 2 статьи 83 Земельного кодекса Российской Федерации.
29	Земельные участки входящие в состав единого землепользования 63:32:0000000:124	Земли сельскохозяйственного назначения	Для сельскохозяйственного производства	Исключается из границы населенного пункта	Земельные участки входят в состав единого землепользования, большая часть которого расположена за границами населенного пункта. Исключение участка из границ населенного пункта осуществляется с целью приведения в соответствие с требованиями пункта 2 статьи 83 Земельного кодекса Российской Федерации.
30	63:32:1401008:511	Земли населенных пунктов	Для комплексного освоения в целях жилищного строительства	Включается в границы населенного пункта	Земельный участок включается в границы населенного пункта с целью приведения в соответствие с требованиями пункта 2 статьи 83 Земельного кодекса Российской Федерации.
31	63:32:1401008:512	Земли населенных пунктов	Для комплексного освоения в целях жилищного строительства	Включается в границы населенного пункта	Земельный участок включается в границы населенного пункта с целью приведения в соответствие с требованиями пункта 2 статьи 83 Земельного кодекса Российской Федерации.
32	63:32:1401008:565	Земли населенных пунктов	размещение сельскохозяйственных угодий	Включается в границы населенного пункта	Земельный участок включается в границы населенного пункта с целью приведения в соответствие с требованиями пункта 2 статьи 83 Земельного кодекса Российской Федерации.
33	63:32:1401008:564	Земли населенных пунктов	размещение здания, сооружений для использования, хранения и первичной переработки сельскохозяйственной продукции	Включается в границы населенного пункта	Земельный участок включается в границы населенного пункта с целью приведения в соответствие с требованиями пункта 2 статьи 83 Земельного кодекса Российской Федерации.
34	63:32:1401008:826	Земли населенных пунктов	Для общего	Включается в границы населенного пункта	Земельный участок включается в границы населенного



**Изменения в Генеральный план сельского поселения  
Узково муниципального района Ставропольский Самарской области**

45	63:32:1401008:885	Земли населенных пунктов	индивидуальная жилая застройка	<b>Включается</b> в границы населенного пункта	Земельный участок включается в границы населенного пункта с целью приведения в соответствие с требованиями пункта 2 статьи 83 Земельного кодекса Российской Федерации.
46	63:32:1401008:928	Земли населенных пунктов	индивидуальная жилая застройка	<b>Включается</b> в границы населенного пункта	Земельный участок включается в границы населенного пункта с целью приведения в соответствие с требованиями пункта 2 статьи 83 Земельного кодекса Российской Федерации.
47	63:32:1401008:593	Земли населенных пунктов	индивидуальная жилая застройка	<b>Включается</b> в границы населенного пункта	Земельный участок включается в границы населенного пункта с целью приведения в соответствие с требованиями пункта 2 статьи 83 Земельного кодекса Российской Федерации.
48	63:32:1401008:936	Земли населенных пунктов	индивидуальная жилая застройка	<b>Включается</b> в границы населенного пункта	Земельный участок включается в границы населенного пункта с целью приведения в соответствие с требованиями пункта 2 статьи 83 Земельного кодекса Российской Федерации.
49	63:32:1401008:778	Земли населенных пунктов	Размещение инженерно-технических объектов, сооружений и коммуникаций, требующих установления санитарно-защитных зон или санитарных разрывов	<b>Включается</b> в границы населенного пункта	Земельный участок включается в границы населенного пункта с целью приведения в соответствие с требованиями пункта 2 статьи 83 Земельного кодекса Российской Федерации.
50	63:32:1401008:817	Земли населенных пунктов	Для общего пользования (личная сеть)	<b>Включается</b> в границы населенного пункта	Земельный участок включается в границы населенного пункта с целью приведения в соответствие с требованиями пункта 2 статьи 83 Земельного кодекса Российской Федерации.
51	63:32:0000000:9502	Земли населенных пунктов	Под автомобильную дорогу общего пользования регионального и межмуниципального значения Узково-Новое Еремкино	<b>Включается</b> в границы населенного пункта	Земельный участок включается в границы населенного пункта с целью приведения в соответствие с требованиями пункта 2 статьи 83 Земельного кодекса Российской Федерации.
52	63:32:1402016:5081	Земли населенных пунктов	для приусадебного участка	<b>Включается</b> в границы населенного пункта	Земельный участок включается в границы населенного пункта с целью приведения в соответствие с требованиями пункта 2 статьи 83 Земельного кодекса Российской Федерации.
53	Земельные участки	Земли населенных пунктов	Для ведения личного участка	<b>Включается</b> в границы населенного пункта	Земельный участок включается в границы населенного пункта с целью приведения в соответствие с требованиями пункта 2 статьи 83 Земельного кодекса Российской Федерации.

Изменения в Генеральный план сельского поселения  
Узюково муниципального района Ставропольский Самарской области

	входящие в состав единого землепользования 63:32:0000000:224 63:32:1402001:91	пунктов	подсобного хозяйства	населенного пункта	пункта с целью приведения в соответствие с требованиями пункта 2 статьи 83 Земельного кодекса Российской Федерации.
54	Земли населенных пунктов	Для размещения подстанции и подъездной дороги	<b>Включается</b> в границы населенного пункта	Земельный участок включается в границы населенного пункта с целью приведения в соответствие с требованиями пункта 2 статьи 83 Земельного кодекса Российской Федерации.	

**Перечень земельных участков и территорий, которые в результате изменений в Генеральный план включаются в границы населённых пунктов, входящих в состав сельского поселения Узюково муниципального района Ставропольский Самарской области**

№ п/п	Кадастровый номер земельного участка или номер кадастрового квартала и описание месторасположения территории, в отношении которой не сформирован земельный участок	Категория земель в соответствии с данными ЕГРН	Вид разрешенного использования в соответствии с данными ЕГРН	Наименование населенного пункта, в границы которого включается земельный участок
1	2	3	4	5
1	63:32:0000000:9773	Земли населенных пунктов	Под автомобильную дорогу общего пользования регионального и межмуниципального значения Самарской области Димитровград-Узюково-Тольятти с. Узюково	с. Узюково
2	63:32:1402003:6224	Земли сельскохозяйственного назначения	размещение сельскохозяйственных угодий	с. Узюково
3	63:32:1402003:5812	Земли населенных пунктов	Для ведения крестьянского (фермерского) хозяйства	с. Узюково
4	63:32:1402003:5837	Земли населенных пунктов	Для ведения крестьянского (фермерского) хозяйства	с. Узюково
5	63:32:1402003:5945	Земли населенных пунктов	Для ведения гражданами животноводства	с. Узюково
6	63:32:1402003:5830	Земли населенных пунктов	Для размещения объектов сельскохозяйственного назначения и сельскохозяйственных угодий	с. Узюково
7	63:32:1402003:185	Земли населенных пунктов	Для иных видов сельскохозяйственного использования	с. Узюково
8	63:32:1402003:5950	Земли сельскохозяйственного назначения	Земли сельскохозяйственного назначения	с. Узюково
9	63:32:1402003:5793	Земли населенных пунктов	Земли населенных пунктов	с. Узюково
10	63:32:1402003:6187	Земли населенных пунктов	размещение складских помещений	с. Узюково
11	63:32:1402003:6191	Земли населенных пунктов	размещение складских помещений	с. Узюково
12	63:32:1402003:6051	Земли населенных пунктов	Для размещения иных объектов, допустимых в жилых зонах и не перечисленных в классификаторе	с. Узюково
13	63:32:1402003:6196	Земли населенных пунктов	под склад сельскохозяйственной продукции	с. Узюково

Изменения в Генеральный план сельского поселения  
Узюково муниципального района Ставропольский Самарской области

14	63:32:1402003:6197	Земли населенных пунктов	под склад продукции	сельскохозяйственной	с. Узюково
15	63:32:1402003:6198	Земли населенных пунктов	под склад продукции	сельскохозяйственной	с. Узюково
16	63:32:1402003:6199	Земли населенных пунктов	под склад продукции	сельскохозяйственной	с. Узюково
17	63:32:1402003:6200	Земли населенных пунктов	под склад продукции	сельскохозяйственной	с. Узюково
18	63:32:1402003:6048 63:32:0000000:9486	Земли населенных пунктов Земли населенных пунктов	Для размещения объектов торговли под автомобильную дорогу общего пользования регионального или межмуниципального значения Самарской области «Дмитровград – Тольятти» - Узюково	с. Узюково с. Узюково	
19					
20	63:32:1401008:511	Земли населенных пунктов	Для комплексного освоения в целях жилищного строительства	с. Узюково	
21	63:32:1401008:512	Земли населенных пунктов	Для комплексного освоения в целях жилищного строительства	с. Узюково	
22	63:32:1401008:565 63:32:1401008:564	Земли населенных пунктов Земли населенных пунктов	размещение сельскохозяйственных угодий размещение здания, строений, сооружений, используемых для производства, хранения и первичной переработки сельскохозяйственной продукции	с. Узюково с. Узюково	
23					
24	63:32:1401008:826	Земли населенных пунктов	Для общего пользования (уличная сеть)	с. Узюково	
25	63:32:1401008:893	Земли населенных пунктов	индивидуальная жилая застройка	с. Узюково	
26	63:32:1401008:919	Земли населенных пунктов	индивидуальная жилая застройка	с. Узюково	
27	63:32:1401008:905	Земли населенных пунктов	индивидуальная жилая застройка	с. Узюково	
28	63:32:1401008:939	Земли населенных пунктов	индивидуальная жилая застройка	с. Узюково	
29	63:32:1401008:613	Земли населенных пунктов	индивидуальная жилая застройка	с. Узюково	
30	63:32:1401008:871	Земли населенных пунктов	индивидуальная жилая застройка	с. Узюково	
31	63:32:1401008:849	Земли населенных пунктов	индивидуальная жилая застройка	с. Узюково	
32	63:32:1401008:864	Земли населенных пунктов	индивидуальная жилая застройка	с. Узюково	
33	63:32:1401008:836	Земли населенных пунктов	индивидуальная жилая застройка	с. Узюково	
34	63:32:1401008:874	Земли населенных пунктов	индивидуальная жилая застройка	с. Узюково	
35	63:32:1401008:885	Земли населенных пунктов	индивидуальная жилая застройка	с. Узюково	
36	63:32:1401008:928	Земли населенных пунктов	индивидуальная жилая застройка	с. Узюково	
37	63:32:1401008:593	Земли населенных пунктов	индивидуальная жилая застройка	с. Узюково	
38	63:32:1401008:936	Земли населенных пунктов	индивидуальная жилая застройка	с. Узюково	

**Изменения в Генеральный план сельского поселения  
Узюково муниципального района Ставропольский Самарской области**

39	63:32:1401008:778	Земли населенных пунктов	Размещение инженерно-технических объектов, сооружений и коммуникаций, требующих установления санитарно-защитных зон или санитарных разрывов Для общего пользования (уличная сеть)	с. Узюково
40	63:32:1401008:817	Земли населенных пунктов	Под автомобильную дорогу общего пользования регионального и межмуниципального значения Узюково-Новое Еремкино	с. Узюково
41	63:32:0000000:9502	Земли населенных пунктов	Для ведения личного подсобного хозяйства	с. Узюково
42	63:32:1402016:5081	Земли населенных пунктов	Для размещения подстанции и подъездной дороги	с. Узюково
43	Земельные участки входящие в состав единого землепользования 63:32:0000000:224	Земли населенных пунктов	Согласно территориальному зонированию	с. Узюково
44	Территория в центральной части кадастрового квартала 63:32:1401008	Земли населенных пунктов		
45	63:32:1402001:91	Земли населенных пунктов		

Приложение 3

**Перечень земельных участков, которые в результате изменений в Генеральный план исключаются из границ населённых пунктов, входящих в состав сельского поселения Узюково муниципального района Ставропольский Самарской области**

№ п/п	Кадастровый номер земельного участка или номер кадастрового квартала и описание месторасположения территории, в отношении которой не сформирован земельный участок	Категория земель в соответствии с данными ЕГРН	Вид разрешенного использования в соответствии с данными ЕГРН	Предлагаемая категория земель, к которой планируется отнести земельный участок в соответствии с проектом изменений в генеральный план
1	2 Земельные участки входящие в состав единого землепользования 63:32:0000000:42	3 Земли промышленности, энергетики, транспорта, связи, радиовещания, телевидения, информатики, земли для обеспечения космической деятельности, земли обороны, безопасности и земли иного специального назначения	4 Под объекты энергетики	5 Земли промышленности, энергетики, транспорта, связи, радиовещания, телевидения, информатики, земли для обеспечения космической деятельности, земли обороны, безопасности и земли иного специального назначения

2	Земельные участки входящие в состав единого землепользования 63:32:0000000:285	Земли промышленности, энергетики, транспорта, связи, радиовещания, телевидения, информатики, земли для обеспечения космической деятельности, земли обороны, безопасности и земли иного специального назначения	Под НРП-1/4, ЛЭП - 10 кВ	Земли промышленности, энергетики, транспорта, связи, радиовещания, телевидения, информатики, земли для обеспечения космической деятельности, земли обороны, безопасности и земли иного специального назначения
3	Земельные участки входящие в состав единого землепользования 63:32:0000000:194	Земли промышленности, энергетики, транспорта, связи, радиовещания, телевидения, информатики, земли для обеспечения космической деятельности, земли обороны, безопасности и земли иного специального назначения	под ВЛ 10 кВ фидер 9 ПС "Узюково"	Земли промышленности, энергетики, транспорта, связи, радиовещания, телевидения, информатики, земли для обеспечения космической деятельности, земли обороны, безопасности и земли иного специального назначения
4	Земельные участки входящие в состав единого землепользования 63:32:0000000:286	Земли промышленности, энергетики, транспорта, связи, радиовещания, телевидения, информатики, земли для обеспечения космической деятельности, земли обороны, безопасности и земли иного специального назначения	Под НРП-1/4, ЛЭП - 10 кВ	Земли промышленности, энергетики, транспорта, связи, радиовещания, телевидения, информатики, земли для обеспечения космической деятельности, земли обороны, безопасности и земли иного специального назначения
5	Земельные участки входящие в состав единого землепользования 63:32:0000000:40	Земли промышленности, энергетики, транспорта, связи, радиовещания, телевидения, информатики, земли для обеспечения космической деятельности, земли обороны, безопасности и земли иного специального назначения	Под размещение ВЛ 110 кВ	Земли промышленности, энергетики, транспорта, связи, радиовещания, телевидения, информатики, земли для обеспечения космической деятельности, земли обороны, безопасности и земли иного специального назначения
6	Земельные участки входящие в состав единого землепользования 63:32:0000000:160	Земли населенных пунктов	под ВЛ 10 кВ фидер 16 ПС "Мусорка"	Земли промышленности, энергетики, транспорта, связи, радиовещания, телевидения, информатики, земли для обеспечения космической деятельности, земли обороны, безопасности и земли иного специального назначения
7	63:32:0000000:9817	Земли лесного фонда	Для размещения объектов лесного фонда	Земли промышленности, энергетики, транспорта, связи, радиовещания, телевидения, информатики, земли для обеспечения космической деятельности, земли обороны, безопасности и земли иного специального назначения
8	63:32:0000000:9770	Земли промышленности, энергетики, транспорта, связи, радиовещания, телевидения, информатики, земли для обеспечения космической деятельности, земли обороны, безопасности и земли иного специального назначения	Автомобильная дорога общего пользования регионального и межмуниципального значения - Димитровград - Узюково - Гольяги	Земли промышленности, энергетики, транспорта, связи, радиовещания, телевидения, информатики, земли для обеспечения космической деятельности, земли обороны, безопасности и земли иного специального назначения

**Изменения в Генеральный план сельского поселения  
Узюково муниципального района Ставропольский Самарской области**

63:32:0000000:9481	Земли промышленности, энергетики, транспорта, связи, радиовещания, телевидения, информатики. Земли для обеспечения космической деятельности, земли обороны, безопасности и земли иного специального назначения	Под автомобильную дорогу общего пользования регионального или межмуниципального значения Узюково - Новое Ермюкино	Земли промышленности, энергетики, транспорта, связи, радиовещания, телевидения, информатики. Земли для обеспечения космической деятельности, земли обороны, безопасности и земли иного специального назначения
Земельные участки входящие в состав единого землепользования 63:32:0000000:124	Земли сельскохозяйственного назначения	Для сельскохозяйственного производства	Земли сельскохозяйственного назначения

**Перечень земельных участков, имеющих в соответствии со сведениями Единого государственного реестра недвижимости категорию «земли населенных пунктов», которые в соответствии с действующим генеральным планом поселения и проектом изменений в генеральных план не входят в границы населенных пунктов**

Приложение 4

п/п	Кадастровый номер земельного участка	Категория земель в соответствии с данными ЕГРН	Вид разрешенного использования в соответствии с данными ЕГРН	Предлагаемая категория земель, к которой планируется отнести земельный участок с учетом функционального зонирования территории
1	63:32:1406006:8382	Земли населенных пунктов	Для размещения объектов промышленности, энергетики, транспорта, связи, радиовещания, телевидения, информатики, обеспечения космической деятельности, обороны, безопасности и иного специального назначения	Земли промышленности, энергетики, транспорта, связи, радиовещания, телевидения, информатики, земли для обеспечения космической деятельности, земли обороны, безопасности и земли иного специального назначения
2	63:32:1406006:119	Земли населенных пунктов	Под частью здания столовой	Земли промышленности, энергетики, транспорта, связи, радиовещания, телевидения, информатики, земли для обеспечения космической деятельности, земли обороны, безопасности и земли иного специального назначения

3	63:32:1406004:109	Земли населенных пунктов	для эксплуатации кладбища	Земли промышленности, энергетики, транспорта, связи, радиовещания, телевидения, информатики, земли для обеспечения космической деятельности, земли обороны, безопасности и земли иного специального назначения
4	63:32:1402001:5722	Земли населенных пунктов	Для ведения гражданами садоводства и огородничества	Земли сельскохозяйственного назначения
5	63:32:1402003:7	Земли населенных пунктов	Для ведения гражданами садоводства и огородничества	Земли сельскохозяйственного назначения
6	63:32:1402001:5750	Земли населенных пунктов	Для ведения гражданами садоводства и огородничества	Земли сельскохозяйственного назначения
7	63:32:1402003:5680	Земли населенных пунктов	Для ведения гражданами садоводства и огородничества	Земли сельскохозяйственного назначения
8	63:32:1402003:11	Земли населенных пунктов	Для ведения гражданами садоводства и огородничества	Земли сельскохозяйственного назначения
9	63:32:1402003:5602	Земли населенных пунктов	Для ведения гражданами садоводства и огородничества	Земли сельскохозяйственного назначения
10	63:32:1402001:5699	Земли населенных пунктов	Для ведения гражданами садоводства и огородничества	Земли сельскохозяйственного назначения
11	63:32:1402003:5601	Земли населенных пунктов	Для ведения гражданами садоводства и огородничества	Земли сельскохозяйственного назначения
12	63:32:1402001:5589	Земли населенных пунктов	Для ведения гражданами садоводства и огородничества	Земли сельскохозяйственного назначения
13	63:32:1402001:5641	Земли населенных пунктов	Для ведения гражданами садоводства и огородничества	Земли сельскохозяйственного назначения
14	63:32:1402003:5569	Земли населенных пунктов	Для ведения гражданами садоводства и огородничества	Земли сельскохозяйственного назначения
15	63:32:1402003:5662	Земли населенных пунктов	Для ведения гражданами садоводства и огородничества	Земли сельскохозяйственного назначения
16	63:32:1402003:5626	Земли населенных пунктов	Для ведения гражданами садоводства и огородничества	Земли сельскохозяйственного назначения
17	63:32:1402003:6058	Земли населенных пунктов	Для ведения гражданами садоводства и огородничества	Земли сельскохозяйственного назначения
18	63:32:1402003:5613	Земли населенных пунктов	Для ведения гражданами садоводства и огородничества	Земли сельскохозяйственного назначения
19	63:32:1402003:5722	Земли населенных пунктов	Для ведения гражданами садоводства и огородничества	Земли сельскохозяйственного назначения



*Изменения в Генеральный план сельского поселения  
Узюково муниципального района Ставропольский Самарской области*

39	63:32:1402003:10	Земли населенных пунктов	Для ведения гражданами садоводства и огородничества	Земли сельскохозяйственного назначения
40	63:32:1402003:122	Земли населенных пунктов	Для ведения гражданами садоводства и огородничества	Земли сельскохозяйственного назначения
41	63:32:1402001:5606	Земли населенных пунктов	Для ведения гражданами садоводства и огородничества	Земли сельскохозяйственного назначения
42	63:32:1402003:5698	Земли населенных пунктов	Для ведения гражданами садоводства и огородничества	Земли сельскохозяйственного назначения
43	63:32:1402003:5768	Земли населенных пунктов	Для ведения гражданами садоводства и огородничества	Земли сельскохозяйственного назначения
44	63:32:1402003:5690	Земли населенных пунктов	Для ведения гражданами садоводства и огородничества	Земли сельскохозяйственного назначения
45	63:32:1402003:5720	Земли населенных пунктов	Для ведения гражданами садоводства и огородничества	Земли сельскохозяйственного назначения
46	63:32:1402001:5599	Земли населенных пунктов	Для ведения гражданами садоводства и огородничества	Земли сельскохозяйственного назначения
47	63:32:1402001:5549	Земли населенных пунктов	Для ведения гражданами садоводства и огородничества	Земли сельскохозяйственного назначения
48	63:32:1402003:5578	Земли населенных пунктов	Для ведения гражданами садоводства и огородничества	Земли сельскохозяйственного назначения
49	63:32:1402003:5811	Земли населенных пунктов	Для ведения гражданами садоводства и огородничества	Земли сельскохозяйственного назначения
50	63:32:1402001:5657	Земли населенных пунктов	Для ведения гражданами садоводства и огородничества	Земли сельскохозяйственного назначения
51	63:32:1402003:8	Земли населенных пунктов	Для ведения гражданами садоводства и огородничества	Земли сельскохозяйственного назначения
52	63:32:1402003:5620	Земли населенных пунктов	Для ведения гражданами садоводства и огородничества	Земли сельскохозяйственного назначения
53	63:32:1402003:5737	Земли населенных пунктов	Для ведения гражданами садоводства и огородничества	Земли сельскохозяйственного назначения
54	63:32:1402003:6060	Земли населенных пунктов	Для ведения гражданами садоводства и огородничества	Земли сельскохозяйственного назначения

Согласно сведениям Единого государственного реестра недвижимости земельный участок, указанный в приложении 4, имеет категорию «земли населенных пунктов».

Согласно части 1 статьи 8 Федерального закона от 21.12.2004 № 172-ФЗ «О переводе земель или земельных участков в границы населенных пунктов, а также включение земельных участков в границы населенных пунктов в другую» установление или изменение границ населенных пунктов, а также включение земельных участков в границы населенных

пунктов либо исключение земельных участков из границ населенных пунктов является переводом земель населенных пунктов или земельных участков в составе таких земель в другую категорию либо переводом земель или земельных участков в составе таких земель из других категорий в земли населенных пунктов.

В соответствии действующим генеральным планом поселения указанных земель указанный земельный участок в границах населенного пункта поселения не включен. Проект изменений в генеральный план также не включает его в границы населенного пункта.

Таким образом, земельный участок, указанный в таблице не является предметом согласования с Правительством Самарской области в соответствии с пунктом 2 части 2 статьи 25 ГраК РФ, так как в соответствии с проектом изменений в генеральный план земельный участок остается за границей населенного пункта.

После утверждения проекта изменений в генеральный план и внесения в ЕГРН сведений о границах населенных пунктов категория земель указанных земельных участков предлагается изменить на категорию, указанную в настоящем приложении.

Государственное унитарное предприятие Самарской области  
**Институт «ТеррНИИГражданпроект»**

ЗАКАЗ: Муниципальный контракт № 08974 от 25.06.2020  
ЗАКАЗЧИК: Администрация сельского поселения Узюково муниципального  
района Ставропольский Самарской области

**Изменения в генеральный план  
сельского поселения Узюково  
муниципального района Ставропольский  
Самарской области**

**Положение о территориальном планировании  
сельского поселения Узюково муниципального района  
Ставропольский Самарской области**

г. Самара, 2020 г.

**ПОЛОЖЕНИЕ**  
**О ТЕРРИТОРИАЛЬНОМ ПЛАНИРОВАНИИ**  
**СЕЛЬСКОГО ПОСЕЛЕНИЯ Узюково**  
**МУНИЦИПАЛЬНОГО РАЙОНА Ставропольский**  
**САМАРСКОЙ ОБЛАСТИ**

1. Общие положения

1.1. В соответствии с градостроительным законодательством Генеральный план сельского поселения Узюково муниципального района Ставропольский Самарской области (далее – Генеральный план) является документом территориального планирования муниципального образования. Генеральным планом определено, исходя из совокупности социальных, экономических, экологических и иных факторов, назначение территорий сельского поселения Узюково муниципального района Ставропольский Самарской области в целях обеспечения их устойчивого развития, развития инженерной, транспортной и социальной инфраструктур, обеспечения учета интересов граждан и их объединений, Российской Федерации, субъектов Российской Федерации, муниципальных образований.

1.2. Генеральный план разработан в соответствии с Конституцией Российской Федерации, Градостроительным кодексом Российской Федерации, Земельным кодексом Российской Федерации, Федеральным законом «Об общих принципах организации законодательных (представительных) и исполнительных органов государственной власти субъектов Российской Федерации», иными федеральными законами и нормативными правовыми актами Российской Федерации, законами и иными нормативными правовыми актами Самарской области, Уставом сельского поселения Узюково муниципального района Ставропольский Самарской области, иными нормативными правовыми актами сельского поселения Узюково муниципального района Ставропольский Самарской области.

1.3. При осуществлении территориального планирования сельского поселения Узюково учтены интересы Российской Федерации, Самарской области, муниципального района Ставропольский по реализации

полномочий федеральных органов государственной власти, органов государственной власти Самарской области и органов местного самоуправления муниципального района Ставропольский, а также необходимость создания благоприятных условий для реализации на территории Самарской области приоритетных национальных проектов, федеральных и областных целевых программ, программ развития муниципального района Ставропольский.

1.4. Генеральный план разработан на основе Стратегии социально-экономического развития Самарской области, одобренной постановлением Правительства Самарской области от 12.07.2017 № 441 «О Стратегии социально-экономического развития Самарской области на период до 2030 года», планов и программ комплексного социально-экономического развития муниципального района Ставропольский и сельского поселения Узюково .

1.5. При подготовке Генерального плана учтены:

- программы, принятые в установленном порядке и реализуемые за счет средств федерального бюджета, бюджета Самарской области, бюджета муниципального района Ставропольский, бюджета сельского поселения Узюково ;

- решения органов государственной власти, органов местного самоуправления, иных главных распорядителей средств соответствующих бюджетов, предусматривающие создание на территории сельского поселения Узюково объектов федерального значения, объектов регионального значения, объектов местного значения;

- инвестиционные программы субъектов естественных монополий, организаций коммунального комплекса;

- сведения, содержащиеся в федеральной государственной информационной системе территориального планирования;

- Схема территориального планирования Самарской области, утвержденная постановлением Правительства Самарской области от 13.12.2007 № 261;

- Схема территориального планирования муниципального района Ставропольский Самарской области, утвержденная решением Собрания представителей муниципального района Ставропольский Самарской области от 295 от 25.02.2010;

- предложения заинтересованных лиц.

1.6. Генеральный план включает:

- положение о территориальном планировании сельского поселения Узюково муниципального района Ставропольский Самарской области;

- карту границ населённых пунктов, входящих в состав сельского поселения Узюково муниципального района Ставропольский Самарской области (М 1:25 000);

- карту функциональных зон сельского поселения Узюково муниципального района Ставропольский Самарской области (М 1:25 000, М 1:5000);

- карты планируемого размещения объектов местного значения сельского поселения Узюково муниципального района Ставропольский Самарской области (М 1:5000).

1.7. Положение о территориальном планировании сельского поселения Узюково муниципального района Ставропольский Самарской области включает:

- сведения о видах, назначении и наименованиях планируемых для размещения объектов местного значения сельского поселения Узюково, их основные характеристики, их местоположение (для объектов местного значения, не являющихся линейными объектами, указываются функциональные зоны), а также характеристики зон с особыми условиями использования территорий в случае, если установление таких зон требуется в связи с размещением данных объектов;

- параметры функциональных зон, а также сведения о планируемых для размещения в них объектах федерального значения, объектах регионального значения, объектах местного значения муниципального района

Ставропольский, объектов местного значения сельского поселения Узюково , за исключением линейных объектов.

1.8. Карты планируемого размещения объектов местного значения сельского поселения Узюково включают:

- карту планируемого размещения объектов местного значения сельского поселения Узюково муниципального района Ставропольский Самарской области (М 1:5000);

- карту планируемого размещения объектов инженерной инфраструктуры местного значения сельского поселения Узюково муниципального района Ставропольский Самарской области (М 1:5000).

1.9. На картах планируемого размещения объектов местного значения сельского поселения Узюково отображаются планируемые для размещения объекты местного значения – объекты капитального строительства, иные объекты, территории, которые необходимы для осуществления органами местного самоуправления сельского поселения Узюково полномочий по вопросам местного значения сельского поселения и в пределах переданных государственных полномочий в соответствии с федеральными законами, законами Самарской области, Уставом сельского поселения Узюково и оказывают существенное влияние на социально-экономическое развитие сельского поселения Узюково . Для отображения планируемого размещения линейных объектов, расположенных за границами населенных пунктов, могут применяться как карты планируемого размещения объектов местного значения сельского поселения Узюково муниципального района Ставропольский Самарской области (М 1:5000), так и карта функциональных зон сельского поселения Узюково муниципального района Ставропольский Самарской области (М 1:25 000, М 1:5000).

1.10. Функциональное зонирование территории отображено на картах Генерального плана в соответствии с требованиями Приказа Минэкономразвития Российской Федерации от 09.01.2018 № 10 «Об утверждении требований к описанию и отображению в документах

территориального планирования объектов федерального значения, объектов регионального значения, объектов местного значения и о признании утратившим силу приказа минэкономразвития России от 07.12.2016 № 793». Для определения границ функциональных зон может применяться как карта функциональных зон сельского поселения Узюково муниципального района Ставропольский Самарской области (М 1:25 000, М1:5000), так и карты планируемого размещения объектов местного значения сельского поселения Узюково муниципального района Ставропольский Самарской области (М 1:5000).

1.11. Виды объектов местного значения сельского поселения Узюково , отображенные на картах планируемого размещения объектов местного значения сельского поселения Узюково , соответствуют требованиям Градостроительного кодекса Российской Федерации и части 2.1 статьи 5 Закона Самарской области от 12.07.2006 № 90-ГД «О градостроительной деятельности на территории Самарской области».

Отображение объектов на картах Генерального плана выполнено в соответствии с требованиями Приказа Минэкономразвития Российской Федерации от 09.01.2018 № 10 «Об утверждении требований к описанию и отображению в документах территориального планирования объектов федерального значения, объектов регионального значения, объектов местного значения и о признании утратившим силу приказа Минэкономразвития России от 07.12.2016 № 793».

1.12. Реализация Генерального плана осуществляется путем выполнения мероприятий, которые предусмотрены программами, утверждаемыми Администрацией сельского поселения Узюково , и реализуемыми за счет средств местного бюджета, или нормативными правовыми актами Администрации сельского поселения Узюково , программами комплексного развития систем коммунальной инфраструктуры поселения, программами комплексного развития транспортной инфраструктуры поселения, программами комплексного развития

социальной инфраструктуры поселения и (при наличии) инвестиционными программами организаций коммунального комплекса. Указанные мероприятия могут включать:

- 1) подготовку и утверждение документации по планировке территории в соответствии с Генеральным планом;
- 2) принятие в порядке, установленном законодательством Российской Федерации, решений о резервировании земель, об изъятии, в том числе путем выкупа, земельных участков для муниципальных нужд, о переводе земель или земельных участков из одной категории в другую;
- 3) создание объектов местного значения сельского поселения Узюково на основании документации по планировке территории.

1.13. В случае, если программы, реализуемые за счет средств бюджета сельского поселения Узюково, решения органов местного самоуправления сельского поселения Узюково, иных главных распорядителей средств бюджета сельского поселения Узюково, предусматривающие создание объектов местного значения сельского поселения Узюково, инвестиционные программы субъектов естественных монополий, организаций коммунального комплекса, приняты до утверждения Генерального плана и предусматривают создание объектов местного значения сельского поселения Узюково, подлежащих отображению в Генеральном плане, но не предусмотренных Генеральным планом, или в случае внесения в Генеральный план изменений в части размещения объектов местного значения такие программы и решения подлежат приведению в соответствие с Генеральным планом в двухмесячный срок соответственно с даты их утверждения, даты внесения в них изменений.

1.14. В случае если программы, реализуемые за счет средств бюджета сельского поселения Узюково, решения органов местного самоуправления сельского поселения Узюково, предусматривающие создание объектов местного значения сельского поселения Узюково, инвестиционные программы субъектов естественных монополий, организаций коммунального комплекса принимаются после утверждения Генерального плана и

предусматривают создание объектов местного значения сельского поселения Узюково , подлежащих отображению в Генеральном плане, но не предусмотренных Генеральным планом, в Генеральный план в пятимесячный срок с даты утверждения таких программ и принятия таких решений вносятся соответствующие изменения.

1.15. В случае, если в Генеральный план внесены изменения, предусматривающие строительство или реконструкцию объектов коммунальной, транспортной, социальной инфраструктур, которые являются объектами местного значения и не включены в программы комплексного развития систем коммунальной инфраструктуры поселения, программы комплексного развития транспортной инфраструктуры поселения, программы комплексного развития социальной инфраструктуры поселения, данные программы подлежат приведению в соответствие с Генеральным планом в трехмесячный срок с даты внесения соответствующих изменений в Генеральный план.

1.16. Указанные в настоящем Положении характеристики планируемых для размещения объектов местного значения сельского поселения Узюково (площадь, протяженность, количество мест и иные) являются ориентировочными и подлежат уточнению в документации по планировке территории и в проектной документации на соответствующие объекты.

1.17. Вновь построенные, прошедшие реконструкцию или капитальный ремонт объекты должны соответствовать требованиям доступности для маломобильных групп населения (в том числе инвалидов-колясочников, инвалидов по слуху и зрению).

1.18. В настоящем Положении в соответствии с требованиями пункта 1 части 4 статьи 23 Градостроительного кодекса Российской Федерации указаны характеристики зон с особыми условиями использования территории в случаях, если размещение планируемого объекта предполагает установление зоны с особыми условиями использования территории. Зоны с особыми условиями использования территорий, характеристики которых

указаны в настоящем Положении, не являются установленными зонами в соответствии с пунктом 24 статьи 106 Земельного кодекса Российской Федерации и не влекут правовых последствий по ограничению использования земельных участков. Характеристики зон с особыми условиями использования территории для планируемых объектов местного значения указаны в настоящем Положении с учетом требований главы XIX Земельного кодекса Российской Федерации, части 2 статьи 12 Федерального закона от 30.03.1999 № 52-ФЗ «О санитарно-эпидемиологическом благополучии населения» и нормативных правовых актов об отдельных видах зон с особыми условиями использования территорий, действующих на момент разработки настоящего Генерального плана.

1.19. На картах материалов по обоснованию Генерального плана зоны с особыми условиями использования территории отображены в целях обоснования территориального планирования, в том числе обоснования установления функциональных зон, определения планируемого размещения объектов местного значения. Зоны с особыми условиями использования территории отображены на картах материалов по обоснованию Генерального плана с учетом требований главы XIX Земельного кодекса Российской Федерации, части 2 статьи 12 Федерального закона от 30.03.1999 № 52-ФЗ «О санитарно-эпидемиологическом благополучии населения» и нормативных правовых актов об отдельных видах зон с особыми условиями использования территорий, действующих на момент разработки Генерального плана.

Отображение зон с особыми условиями использования территории на картах материалов по обоснованию Генерального плана не влечет ограничения использования земельных участков в соответствующих зонах. В соответствии с пунктом 24 статьи 106 Земельного кодекса Российской Федерации ограничения использования земельных участков в зонах с особыми условиями использования территорий действуют в установленных зонах с особыми условиями использования территорий, сведения о которых внесены в Единый государственный реестр недвижимости.

1.20. Отображение на картах Генерального плана планируемых для размещения объектов федерального значения, объектов регионального значения, объектов местного значения муниципального района Ставропольский не определяет их местоположение, а осуществляется в целях определения функциональных зон их размещения.

1.21. Отображение на картах Генерального плана существующих и планируемых объектов, не являющихся объектами федерального значения, объектами регионального значения, объектами местного значения, осуществляется в информационных целях.

2. Сведения о видах, назначении и наименованиях планируемых для размещения объектов местного значения сельского поселения Узюково муниципального района Ставропольский Самарской области, их основные характеристики и местоположение

2.1. Объекты местного значения в сфере физической культуры и массового спорта

№ п/п	Назначение и наименование объекта	Местоположение объекта	Вид работ, который планируется в целях размещения объекта	Срок, до которого планируется размещение объекта, г.	Основные характеристики объекта		Характеристики зон с особыми условиями использования территорий
					Площадь земельного участка, га	Площадь объекта, га Иные характеристики	
1.	Футбольное поле	село Узюково на площадке № 6	строительство	2035	-	1,5	
2.	Спортивные плоскостные сооружения	село Узюково, на площадке № 5	строительство	2035	-	3	
3.	Физкультурно-оздоровительный комплекс	в селе Узюково на ул. Школьная	строительство	2035	-		Установление зон с особыми условиями использования территорий в связи с размещением объекта не требуется
4.	Спортивные плоскостные сооружения	село Узюково, на площадке № 1	строительство	2035	-		со спортивными залами общей площадью 560 кв.м.

## 2.2. Объекты местного значения в сфере культуры

№ п/п	Назначение и наименование объекта	Местоположение объекта	Вид работ, который планируется в целях размещения размещения объекта	Срок, до которого планируется размещение объекта, г.	Основные характеристики объекта			Характеристики зон с особыми условиями использования территорий (ЗСО)
					Площадь земельного участка	Площадь объекта, кв.м	Иные характеристики	
1.	Сельский дом культуры	село Узюково, на ул. Ленина	реконструкция	2035	-	-	на 350 мест	Установление зон с особыми условиями использования территорий в связи с размещением объекта не требуется
2.	Дом культуры	в селе Узюково на площадке № 6	строительство	2035	-	-	на 550 мест, с размещением подросткового клуба, библиотеки на 63,8 тыс. единиц хранения	

## 2.3. Объекты местного значения в сфере электроснабжения

№ п/п	Назначение и наименование объекта	Местоположение объекта	Вид работ, который планируется в целях размещения размещения объекта	Срок, до которого планируется размещение объекта, г.	Основные характеристики объекта		Характеристики зон с особыми условиями использования территорий (ЗСО)
					Протяженность, км	Иные характеристики	
1.	Комплектные трансформаторные подстанции	село Узюково площадка № 1	строительство	2033	-	10/04 кВ – 2шт. мощность 160 кВа	В соответствии с СанПиН 2.2.1/2.1.1.1200-03 размер санитарно-защитной зоны устанавливается в зависимости от типа (открытые, закрытые), мощности на основании расчетов физического воздействия на
2.	Комплектная трансформаторная подстанция	село Узюково площадка № 2	строительство	2033	-	10/04 кВ – 1шт. мощность 250 кВа	
3.	Комплектная трансформаторная подстанция	село Узюково площадка № 3	строительство	2033		10/04 кВ – 2шт. мощность 100 кВа	

№ п/п	Назначение и наименование объекта	Местоположение объекта	Вид работ, который планируется в целях размещения объекта	Срок, до которого планируется размещение объекта, г.	Основные характеристики объекта		Характеристики зон с особыми условиями использования территорий (ЗСО)
					Протяженность, км	Иные характеристики	
4.	Комплектная трансформаторная подстанция	село Узюково площадка № 4	строительство	2033		10/04 кВ – 1 шт. мощность 160 кВа	атмосферный воздух, а также результатов натурных измерений
5.	Комплектная трансформаторная подстанция	село Узюково площадка № 5	строительство	2033		10/04 кВ – 4 шт. мощность 100 кВа	
6.	Комплектная трансформаторная подстанция	село Узюково площадка № 6	строительство	2033		10/04 кВ – 2 шт. мощность 160 кВа	

## 2.4. Объекты местного значения в сфере водоотведения

№ п/п	Назначение и наименование объекта	Местоположение объекта	Вид работ, который планируется в целях размещения объекта	Срок, до которого планируется размещение объекта, г.	Основные характеристики объекта		Характеристики зон с особыми условиями использования территорий (ЗСО)												
					Протяженность, км	Иные характеристики													
1.	Локальные канализационные очистные сооружения	на северо-западе за границами села Узюково	строительство	2033	-	производительность до 550 куб.м/сут	В соответствии с СанПиН 2.2.1/2.1.1.1200-03 ориентировочный размер санитарно-защитной зоны зависит от производительности объекта от 15 до 30 метров												
								на площадке № 1	-	-	-	-	-						
														на площадке № 5	-	-	-	-	-
3.	Канализационные сети	село Узюково, в том числе:	строительство	2033	13,7	-	Установление зон с особыми условиями использования территорий в связи с размещением объекта не требуется												
								на территории села Узюково	-	-	-	-							
													на площадке № 6	-	-	-	-		
4.	Канализационные очистные сооружения	на севере за границей села Узюково	строительство	2033	-	1300 куб.м./год	В соответствии с СанПиН 2.2.1/2.1.1.1200-03 ориентировочный размер санитарно-защитной зоны объекта – 200 м												

## 2.5. Объекты местного значения в сфере водоснабжения

№ п/п	Назначение и наименование объекта	Местоположение объекта	Вид работ, который планируется в целях размещения объекта	Срок, до которого планируется размещение объекта, г.	Основные характеристики объекта		Характеристики зон с особыми условиями использования территорий (ЗСО)
					Протяженность, км	Иные характеристики	
1.	Сети водопровода	село Узюково	реконструкция	2035	10,1	-	В соответствии с СанПиН 2.1.4.1110-02 ширину санитарно-защитной полосы следует принимать по обе стороны от крайних линий водопровода: при отсутствии грунтовых вод - не менее 10 м при диаметре водоводов до 1000 мм и не менее 20 м при диаметре водоводов более 1000 мм; при наличии грунтовых вод - не менее 50 м вне зависимости от диаметра водоводов.
2.	Сети водопровода	село Узюково	строительство	2035	47,5	-	
3.	Водонапорные башни	село Узюково	строительство	2035	-	10 и 15 куб.м. -2 шт	В соответствии с СанПиН 2.1.4.1110-02 ориентировочный размер санитарно-защитной зоны объекта – 10 м
4.	Станция водоподготовки	село Узюково	строительство	2035	-	500 куб.м./сут	В соответствии с СанПиН 2.1.4.1110-02 радиус 1-ого пояса ЗСО от 30 до 50 м в зависимости от защищенности подземных вод. Размеры 2-ого и 3-его поясов ЗСО определяются на основании
5.	Накопительный резервуар	село Узюково, на площадках № 5 и № 6	строительство	2035	-	120 куб.м.	

№ п/п	Назначение и наименование объекта	Местоположение объекта	Вид работ, который планируется в целях размещения объекта	Срок, до которого планируется размещение объекта, г.	Основные характеристики объекта		Характеристики зон с особыми условиями использования территорий (ЗСО)
					Протяженность, км	Иные характеристики	
6.	Водозабор	село Узюково, в том числе:	строительство	2035	-		гидрогеологических расчетов В соответствии с СанПиН 2.1.4.1110-02 радиус 1-ого пояса ЗСО от 30 до 50 м в зависимости от защищенности подземных вод. Размеры 2-ого и 3-его поясов ЗСО определяются на основании гидрогеологических расчетов
		на площадке № 5				160 куб.м.	
		на площадке № 6				160 куб.м.	

## 2.6. Объекты местного значения в сфере газоснабжения

№ п/п	Назначение и наименование объекта	Местоположение объекта	Вид работ, который планируется в целях размещения объекта	Срок, до которого планируется размещение объекта, г.	Основные характеристики объекта		Характеристики зон с особыми условиями использования территорий (ЗОО)
					Протяженность, км	Иные характеристики	
1.	Газопровод	село Узюково	строительство	2033	59	-	<p>Правилами охраны газораспределительных сетей, утвержденными Постановлением Правительства Российской Федерации от 20.11.2000 № 878, вдоль трасс наружных газопроводов охраняемые зоны устанавливаются в виде территории, ограниченной условными линиями, проходящими на расстоянии 2 метров с каждой стороны газопровода; вдоль трасс подземных газопроводов из полиэтиленовых труб при использовании медного провода для обозначения трассы газопровода - в виде территории, ограниченной условными линиями, проходящими на расстоянии 3 метров от газопровода со стороны провода и 2 метров - с противоположной стороны</p>

№ п/п	Назначение и наименование объекта	Местоположение объекта	Вид работ, который планируется в целях размещения объекта	Срок, до которого планируется размещение объекта, г.	Основные характеристики объекта		Характеристики зон с особыми условиями использования территорий (ЗО)
					Протяженность, км	Иные характеристики	
2.	Газорегуляторный пункт	село Узюково, ул. Юбилейная  село Узюково, за северо-западной границей села	строительство	2035	-	1 шт., тип – шкафной, производительность – до 100 куб.м/час  1 шт., тип – шкафной, производительность – до 100 куб.м/час	В соответствии с Правилами охраны газораспределительных сетей, утвержденными Постановлением Правительства Российской Федерации от 20.11.2000 № 878, охранная зона устанавливается в виде территории, ограниченной замкнутой линией, проведенной на расстоянии 10 метров от границ объекта

### 2.7. Объекты местного значения в сфере теплоснабжения

№ п/п	Назначение и наименование объекта	Местоположение объекта	Вид работ, который планируется в целях размещения объекта	Срок, до которого планируется размещение объекта, г.	Основные характеристики объекта		Характеристики зон с особыми условиями использования территорий (ЗО)
					Кол-во (шт.)	Иные характеристики	
1.	Автономная миникотельная	село Узюково на ул. Центральная	строительство		1	для дошкольной образовательной организации на 100 мест	Установление зон с особыми условиями использования территорий в связи с размещением объекта не требуется, размещение осуществляется на основании расчетов рассеивания
2.	Автономная миникотельная	село Узюково на ул. Лесная	строительство		1	для общеобразовательной организации	

№ п/п	Назначение и наименование объекта	Местоположение объекта	Вид работ, который планируется в целях размещения объекта	Срок, до которого планируется размещение объекта, г.	Основные характеристики объекта		Характеристики зон с особыми условиями использования территорий (ЗСО)
					Кол-во (шт.)	Иные характеристики	
3.	Автономная миниотельная	село Узюково на ул. ЛЭС	строительство		1	для медицинского учреждения	загрязнений атмосферного воздуха и физического воздействия на атмосферный воздух, а также на основании результатов натурных исследований и измерений.
4.	Автономная миниотельная	село Узюково на площадке №6	строительство		1	для дошкольной образовательной организации на 30 мест	
5.	Автономная миниотельная	село Узюково на площадке №5	строительство		2	для дошкольной образовательной организации на 80 мест	

## 2.8. Объекты местного значения в сфере транспортной инфраструктуры

№ п/п	Назначение и наименование объекта	Местоположение объекта	Вид работ, который планируется в целях размещения объекта	Срок, до которого планируется размещение объекта, г.	Основные характеристики объекта		Характеристики зон с особыми условиями использования территорий (ЗСО)
					Протяженность, км	Иные характеристики	
1.	Улицы и автомобильные дороги местного значения	село Узюково	реконструкция	2035	11,8	-	Установление зон с особыми условиями использования территорий в связи с размещением объекта не требуется
2.	Улицы и автомобильные дороги местного значения	село Узюково в существующей застройке	строительство	2035	0,4	второстепенные улицы	
		площадка №1			8,12	второстепенные улицы	

№ п/п	Назначение и наименование объекта	Местоположение объекта	Вид работ, который планируется в целях размещения объекта	Срок, до которого планируется размещение объекта, г.	Основные характеристики объекта		Характеристики зон с особыми условиями использования территорий (ЗСО)
					Протяженность, км	Иные характеристики	
		площадка №2			1,05	второстепенные улицы	
		площадка №3			4,6	второстепенные улицы	
		площадка №4			2,39	второстепенные улицы	
		площадка №5			18,46	18,05 км - второстепенные улицы, 0,41 км - главные улицы	
		площадка №6			24,33	второстепенные улицы	

2.9. Объекты местного значения в сфере организации ритуальных услуг  
и содержания мест захоронения

№ п/п	Назначение и наименование объекта	Местоположение объекта	Вид работ, который планируется в целях размещения объекта	Срок, до которого планируется размещение объекта, г.	Основные характеристики объекта		Характеристики зон с особыми условиями использования территорий (ЗСО)
					Площадь земельного участка	Площадь объекта, га Иные характеристики	
1.	Кладбище	село Узюково за границей населенного пункта в южной части	строительство	2035	-	3,8	В соответствии с СанПиН 2.2.1/2.1.1.1200-03 ориентировочный размер санитарно-защитной зоны объекта – 50 м

2.10. Объекты местного значения в сфере обеспечения первичных мер пожарной безопасности  
в границах населенных пунктов поселения

№ п/п	Назначение и наименование объекта	Местоположение объекта	Вид работ, который планируется в целях размещения объекта	Срок, до которого планируется размещение объекта, г.	Основные характеристики объекта			Характеристики зон с особыми условиями использования территорий (ЗСО)
					Площадь земельного участка, га	Площадь объекта, кв.м	Иные характеристики	
1.	Пожарный пирс	село Узюково, на ул. карла Маркса	строительство	2035	-	150	съезд с твердым покрытием шириной 3,5 м, площадка размером 12X12 м	Установление зон с особыми условиями использования территорий в связи с размещением объекта не требуется

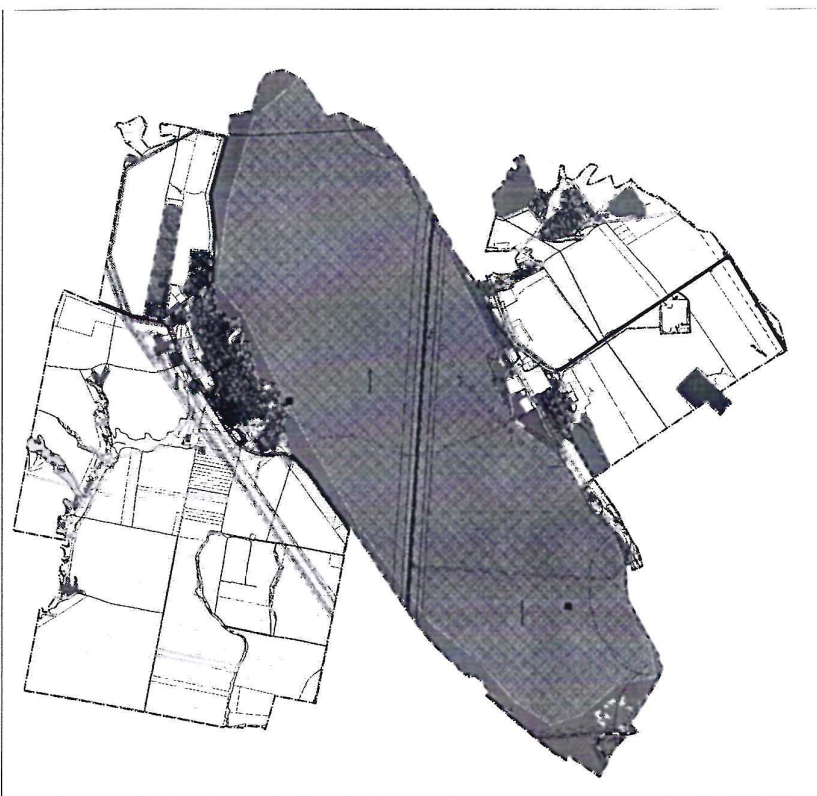
3. Параметры функциональных зон, а также сведения о планируемых для размещения в них объектах регионального значения, объектах местного значения муниципального района Ставропольский, объектах местного значения сельского поселения Узюково, за исключением линейных объектов

Вид зоны	Тип застройки	Площадь, га	Максимальная этажность	Максимальный размер санитарно-защитной зоны расположенных или планируемых к расположению в зоне объектов (метров) (устанавливается только для производственных, сельскохозяйственных зон и зон специального назначения)
<b>Жилые зоны</b>	индивидуальные и блокированные жилые дома, многоквартирные жилые дома, объекты дошкольного и общего образования	520,28	3	-
	<p><b>объекты местного значения муниципального района:</b></p> <ul style="list-style-type: none"> <li>- дошкольное образовательная организация на 120 мест в селе Узюково на ул. Ленина (реконструкция);</li> <li>- дошкольное образовательная организация на 100 мест в селе Узюково на ул. Центральная;</li> <li>- дошкольное образовательная организация на 30 мест в селе Узюково на площадке № 6;</li> <li>- дошкольное образовательная организация на 80 мест в селе Узюково на площадке № 5;</li> <li>- общеобразовательная организация на 550 мест в селе Узюково на площадке № 5;</li> </ul> <p><b>объекты местного значения сельского поселения:</b></p> <ul style="list-style-type: none"> <li>- комплектные трансформаторные подстанции в селе Узюково, площадка № 1 (10/04 кВ – 2 шт.);</li> <li>- комплектная трансформаторная подстанция в селе Узюково, площадка № 2 (10/04 кВ – 1 шт.);</li> <li>- комплектные трансформаторные подстанции в селе Узюково, площадка № 3 (10/04 кВ – 2 шт.);</li> </ul>			

	<ul style="list-style-type: none"> <li>- комплектная трансформаторная подстанция в селе Узюково, площадка № 4 (10/04 кВ – 1 шт.);</li> <li>- комплектные трансформаторные подстанции в селе Узюково, площадка № 5 (10/04 кВ – 3 шт.)</li> <li>- комплектные трансформаторные подстанции в селе Узюково, площадка № 6 (10/04 кВ – 1 шт.)</li> <li>- физкультурно-оздоровительный комплекс в селе Узюково на ул. Школьная;</li> <li>- автономные миникотельные в селе Узюково, площадка № 5 (2 шт.), №6 (1 шт.), по ул. Центральная (1 шт.);</li> </ul>	13,16	4	-
<p><b>Общественно-деловые зоны</b></p>	<p>административные здания, объекты торговли, офисы, объекты социального и коммунально-бытового назначения (проф. образование, спорт, культура, медицина, бытовое обслуживание)</p> <p><b>объекты регионального значения:</b></p> <ul style="list-style-type: none"> <li>- офис врача общей практики в селе Узюково ул. ЛЗС (на 35 посещений в смену);</li> <li>- филиал Ставропольской центральной районной больницы на 86 посещений в смену, с увеличением коек до 25 единиц и размещением поста скорой помощи в селе Узюково ул. ЛЗС (реконструкция).</li> </ul> <p><b>объекты местного значения сельского поселения:</b></p> <ul style="list-style-type: none"> <li>- сельский дом культуры в селе Узюково на ул. Ленина (реконструкция);</li> <li>- дом культуры в селе Узюково на площадке № 6;</li> <li>- комплектные трансформаторные подстанции в селе Узюково, площадка № 6 (10/04 кВ – 1 шт.);</li> <li>- комплектные трансформаторные подстанции в селе Узюково, площадка № 5 (10/04 кВ – 1 шт.);</li> <li>- автономные миникотельные в селе Узюково по ул. ЛЗС (1шт.), по ул. Лесная (1 шт.)</li> </ul>			
<p><b>Производственные зоны, зоны инженерной и транспортной инфраструктуры</b></p>	<p>объекты производства, инженерной и транспортной инфраструктуры</p>	367,13	2	100
	<p><b>объекты местного значения сельского поселения:</b></p> <ul style="list-style-type: none"> <li>- канализационные очистные сооружения мощностью 1300 куб./сут. в селе Узюково в юго-восточной части села;</li> <li>- водонапорная башня в селе Узюково;</li> <li>- станция водоподготовки в селе Узюково;</li> <li>- накопительный резервуар в селе Узюково на площадках № 6, №5;</li> </ul>			

	<p>- водозабор село Узюково, в том числе: на площадках № 6, №5;          - локальные канализационные очистные сооружения на севере границей села Узюково;          - канализационная-насосная станция в селе Узюково на площадке №1;          - канализационная-насосная станция в селе Узюково на площадках № 6, №5;</p>		
<b>Зоны лесов</b>	-	8891,12	-
<b>Зоны сельскохозяйственного использования</b>	сельхозугодья, объекты садоводства и дачного хозяйства, объекты сельскохозяйственного назначения	9565,83	2 100
<b>Зоны рекреационного назначения</b>	скверы, парки, бульвары, объекты естественного природного ландшафта, объекты отдыха, занятый физкультурой и спортом	19,4	-
	<p><b>объекты местного значения сельского поселения:</b>          - футбольное поле в селе Узюково на площадке № 6 площадью 1,5 га;          - спортивные плоскостные сооружения в селе Узюково на площадке № 5 общей площадью 3 га;          - спортивно плоскостные сооружения в селе Узюково на площадке №1;          - пожарный пирс площадью 150 кв.м. в селе Узюково на ул. Карла Маркса.</p>		
<b>Зоны специального назначения</b>	объекты специального назначения (кладбища, скотомогильники и иные)	48,55	- 50
	<p><b>объекты регионального значения:</b>          - полигон размещения твердых бытовых отходов на севере поселения (рекультивация).  <b>объекты местного значения сельского поселения:</b>          - кладбище в селе Узюково площадью 3,8 га.</p>		

Карта обоснования внесения изменений в генеральный план  
сельского поселения Узюково  
муниципального района Ставропольский Самарской области



Утвержден Общественным  
Собранием  
Муниципального района  
Ставропольский Самарской области  
от 20.03.2014 г. № 1/14-2014-001

Муниципальный район  
Ставропольский Самарской области  
Муниципальное образование  
сельского поселения Узюково  
Муниципальное образование  
сельского поселения Узюково  
Муниципальное образование  
сельского поселения Узюково

Муниципальное образование  
сельского поселения Узюково  
Муниципальное образование  
сельского поселения Узюково  
Муниципальное образование  
сельского поселения Узюково

Лист 1 из 1

№ п/п	Наименование объектов	Код	Дата
1	Муниципальное образование сельского поселения Узюково	01	2014
2	Муниципальное образование сельского поселения Узюково	02	2014
3	Муниципальное образование сельского поселения Узюково	03	2014
4	Муниципальное образование сельского поселения Узюково	04	2014
5	Муниципальное образование сельского поселения Узюково	05	2014
6	Муниципальное образование сельского поселения Узюково	06	2014
7	Муниципальное образование сельского поселения Узюково	07	2014
8	Муниципальное образование сельского поселения Узюково	08	2014
9	Муниципальное образование сельского поселения Узюково	09	2014
10	Муниципальное образование сельского поселения Узюково	10	2014























## ФОРМА

графического описания местоположения границ населённых пунктов,  
территориальных зон, особо охраняемых природных территорий,  
зон с особыми условиями использования территорий

### ОПИСАНИЕ МЕСТОПОЛОЖЕНИЯ ГРАНИЦ<sup>1</sup>

село Узюково

(наименование объекта местоположение границ, которого описано (далее - объект))

#### Раздел 1

Сведения об объекте		
№ п/п	Характеристики объекта	Описание характеристик
1	2	3
1.	Местоположение объекта <sup>2</sup>	Самарская область, Ставропольский район, сельское поселение Узюково, село Узюково
2.	Площадь объекта +/- величина погрешности определения площади (P +/- Дельта P) <sup>3</sup>	7489733±958 м <sup>2</sup>
3.	Иные характеристики объекта <sup>4</sup>	

#### Раздел 2

Сведения о местоположении границ объекта <sup>5</sup>					
1. Система координат _____ МСК-63					
2. Сведения о характерных точках границ объекта					
Обозначение характерных точек границ	Координаты, м		Метод определения координат характерной точки <sup>6</sup>	Средняя квадратическая погрешность положения характерной точки (Mt), м	Описание обозначения точки на местности (при наличии) <sup>7</sup>
	X	Y			
1	2	3	4	5	6
1	437536.64	1342679.89	Картометрический метод	0.1	-
2	437237	1342230.15	Картометрический	0.1	-

			метод		
3	437166.7	1342126.65	Картометрический метод	0.1	-
4	437095.31	1342024.85	Картометрический метод	0.1	-
5	437085.51	1342011.2	Картометрический метод	0.1	-
6	437078.95	1342002.05	Картометрический метод	0.1	-
7	436992.14	1341880.95	Картометрический метод	0.1	-
8	436953.5	1341827.45	Картометрический метод	0.1	-
9	436907.7	1341773.05	Картометрический метод	0.1	-
10	436869.3	1341730.95	Картометрический метод	0.1	-
11	436841.7	1341707.7	Картометрический метод	0.1	-
12	436787.15	1341666.75	Картометрический метод	0.1	-
13	436765.94	1341651.25	Картометрический метод	0.1	-
14	436754.95	1341643.9	Картометрический метод	0.1	-
15	436744.95	1341637.55	Картометрический метод	0.1	-
16	436740.31	1341634.47	Картометрический метод	0.1	-
17	436739.56	1341632.02	Картометрический метод	0.1	-
18	436737.34	1341628.23	Картометрический метод	0.1	-
19	436724.57	1341620.49	Картометрический метод	0.1	-
20	436725.36	1341623.1	Картометрический метод	0.1	-
21	436724.78	1341624.19	Картометрический метод	0.1	-
22	436723.9	1341623.6	Картометрический метод	0.1	-
23	436700.4	1341609.3	Картометрический метод	0.1	-
24	436683	1341599.4	Картометрический метод	0.1	-
25	436648.94	1341580.9	Картометрический метод	0.1	-
26	436632.45	1341573.1	Картометрический метод	0.1	-
27	436612.4	1341564.15	Картометрический метод	0.1	-

			метод		
28	436590.8	1341554.19	Картометрический метод	0.1	-
29	436570.2	1341545.9	Картометрический метод	0.1	-
30	436550.5	1341538.54	Картометрический метод	0.1	-
31	436535.15	1341532.75	Картометрический метод	0.1	-
32	436514.2	1341525.35	Картометрический метод	0.1	-
33	436489.7	1341517.3	Картометрический метод	0.1	-
34	436458.3	1341506.65	Картометрический метод	0.1	-
35	436420.65	1341494.05	Картометрический метод	0.1	-
36	436405.3	1341490.4	Картометрический метод	0.1	-
37	436342.52	1341472.95	Картометрический метод	0.1	-
38	436340.9	1341472.5	Картометрический метод	0.1	-
39	436323.65	1341470.6	Картометрический метод	0.1	-
40	436290.25	1341467.15	Картометрический метод	0.1	-
41	436263.3	1341464.25	Картометрический метод	0.1	-
42	436253.17	1341463.03	Картометрический метод	0.1	-
43	436250	1341462.65	Картометрический метод	0.1	-
44	436236.49	1341462.15	Картометрический метод	0.1	-
45	436210.05	1341461.45	Картометрический метод	0.1	-
46	436182.95	1341460.45	Картометрический метод	0.1	-
47	436159.94	1341459.74	Картометрический метод	0.1	-
48	436146.4	1341459.25	Картометрический метод	0.1	-
49	436135.26	1341460.06	Картометрический метод	0.1	-
50	436113.4	1341461.65	Картометрический метод	0.1	-
51	436086.99	1341463.8	Картометрический метод	0.1	-
52	436060.15	1341466.94	Картометрический метод	0.1	-

			метод		
53	436044.99	1341469.34	Картометрический метод	0.1	-
54	436014.8	1341474.6	Картометрический метод	0.1	-
55	436013.46	1341474.84	Картометрический метод	0.1	-
56	435971.45	1341482.3	Картометрический метод	0.1	-
57	435958	1341485.08	Картометрический метод	0.1	-
58	435957.96	1341483.68	Картометрический метод	0.1	-
59	435958.91	1341480.31	Картометрический метод	0.1	-
60	435959.93	1341478.39	Картометрический метод	0.1	-
61	435961.37	1341476.54	Картометрический метод	0.1	-
62	435962.85	1341475.2	Картометрический метод	0.1	-
63	435965.71	1341473.42	Картометрический метод	0.1	-
64	435944.3	1341477.69	Картометрический метод	0.1	-
65	435946.99	1341478.89	Картометрический метод	0.1	-
66	435949.06	1341480.52	Картометрический метод	0.1	-
67	435950.44	1341482.96	Картометрический метод	0.1	-
68	435950.74	1341484.97	Картометрический метод	0.1	-
69	435950.76	1341486.52	Картометрический метод	0.1	-
70	435949.9	1341486.7	Картометрический метод	0.1	-
71	435941.17	1341488.24	Картометрический метод	0.1	-
72	435933.2	1341489.65	Картометрический метод	0.1	-
73	435889.4	1341498.29	Картометрический метод	0.1	-
74	435875.9	1341500.65	Картометрический метод	0.1	-
75	435859.3	1341503.85	Картометрический метод	0.1	-
76	435841.25	1341506.9	Картометрический метод	0.1	-
77	435835.2	1341507.8	Картометрический метод	0.1	-

			метод		
78	435818.15	1341508.4	Картометрический метод	0.1	-
79	435788.95	1341509.19	Картометрический метод	0.1	-
80	435773.45	1341510	Картометрический метод	0.1	-
81	435755.9	1341508.85	Картометрический метод	0.1	-
82	435720.33	1341506.68	Картометрический метод	0.1	-
83	435718.15	1341506.55	Картометрический метод	0.1	-
84	435699.45	1341505.45	Картометрический метод	0.1	-
85	435680.8	1341500.2	Картометрический метод	0.1	-
86	435652.7	1341492.54	Картометрический метод	0.1	-
87	435629.5	1341485.89	Картометрический метод	0.1	-
88	435611.7	1341481.04	Картометрический метод	0.1	-
89	435609.31	1341486.46	Картометрический метод	0.1	-
90	435602.63	1341501.77	Картометрический метод	0.1	-
91	435586.48	1341539.07	Картометрический метод	0.1	-
92	435586.28	1341539.54	Картометрический метод	0.1	-
93	435586.21	1341539.92	Картометрический метод	0.1	-
94	435650.09	1341621.31	Картометрический метод	0.1	-
95	435667.85	1341643.94	Картометрический метод	0.1	-
96	435645.56	1341696.39	Картометрический метод	0.1	-
97	435722.79	1341948.03	Картометрический метод	0.1	-
98	435731.41	1341976.12	Картометрический метод	0.1	-
99	435769.81	1342140.12	Картометрический метод	0.1	-
100	435775.59	1342142.62	Картометрический метод	0.1	-
101	435774.79	1342144.47	Картометрический метод	0.1	-
102	435770.38	1342142.56	Картометрический метод	0.1	-

			метод		
103	435790.45	1342228.3	Картометрический метод	0.1	-
104	435743.9	1342350.59	Картометрический метод	0.1	-
105	435741.46	1342350.59	Картометрический метод	0.1	-
106	435741.46	1342357.01	Картометрический метод	0.1	-
107	435716.67	1342422.14	Картометрический метод	0.1	-
108	435696.77	1342432.32	Картометрический метод	0.1	-
109	435684.92	1342438.38	Картометрический метод	0.1	-
110	435684.68	1342438.24	Картометрический метод	0.1	-
111	435665.83	1342426.87	Картометрический метод	0.1	-
112	435640.01	1342469.69	Картометрический метод	0.1	-
113	435658.86	1342481.05	Картометрический метод	0.1	-
114	435664.18	1342484.26	Картометрический метод	0.1	-
115	435677.7	1342492.42	Картометрический метод	0.1	-
116	435679.31	1342493.38	Картометрический метод	0.1	-
117	435735.35	1342683.05	Картометрический метод	0.1	-
118	435737.15	1342683.01	Картометрический метод	0.1	-
119	435778.01	1342682.17	Картометрический метод	0.1	-
120	435797.36	1342681.78	Картометрический метод	0.1	-
121	435878.12	1342680.12	Картометрический метод	0.1	-
122	435878.15	1342680.28	Картометрический метод	0.1	-
123	435880.28	1342689.89	Картометрический метод	0.1	-
124	435882.07	1342698	Картометрический метод	0.1	-
125	435915.6	1342849.76	Картометрический метод	0.1	-
126	435941.25	1342976.1	Картометрический метод	0.1	-
127	435937.64	1342975.33	Картометрический метод	0.1	-

			метод		
128	435925.24	1342940.56	Картометрический метод	0.1	-
129	435911.46	1342945.29	Картометрический метод	0.1	-
130	435911.29	1342945.35	Картометрический метод	0.1	-
131	435910.73	1342945.54	Картометрический метод	0.1	-
132	435903.05	1342967.97	Картометрический метод	0.1	-
133	435891.07	1343002.91	Картометрический метод	0.1	-
134	435891.82	1343003.63	Картометрический метод	0.1	-
135	435906.18	1343017.42	Картометрический метод	0.1	-
136	435929.28	1343039.47	Картометрический метод	0.1	-
137	435906.96	1343063.24	Картометрический метод	0.1	-
138	435917.52	1343075.89	Картометрический метод	0.1	-
139	435938.34	1343055.23	Картометрический метод	0.1	-
140	435953.39	1343040.3	Картометрический метод	0.1	-
141	435956.43	1343037.27	Картометрический метод	0.1	-
142	435966.09	1343026.87	Картометрический метод	0.1	-
143	435973.32	1343019.08	Картометрический метод	0.1	-
144	435974.41	1343017.91	Картометрический метод	0.1	-
145	435977.13	1343014.98	Картометрический метод	0.1	-
146	435977.67	1343014.4	Картометрический метод	0.1	-
147	436075	1343079.01	Картометрический метод	0.1	-
148	436215.49	1343172.26	Картометрический метод	0.1	-
149	436221.85	1343176.48	Картометрический метод	0.1	-
150	436340.7	1343255.37	Картометрический метод	0.1	-
151	436366.85	1343272.73	Картометрический метод	0.1	-
152	436395.65	1343319.78	Картометрический метод	0.1	-

			метод		
153	436417.21	1343306.59	Картометрический метод	0.1	-
154	436424.4	1343311.43	Картометрический метод	0.1	-
155	436450.14	1343350.76	Картометрический метод	0.1	-
156	436452.65	1343352.07	Картометрический метод	0.1	-
157	436452.9	1343352.2	Картометрический метод	0.1	-
158	436460.85	1343367.14	Картометрический метод	0.1	-
159	436631.12	1343627.4	Картометрический метод	0.1	-
160	436666.27	1343675.26	Картометрический метод	0.1	-
161	436747.82	1343786.31	Картометрический метод	0.1	-
162	436719.77	1343806.62	Картометрический метод	0.1	-
163	436709.61	1343794.78	Картометрический метод	0.1	-
164	436694.01	1343776.61	Картометрический метод	0.1	-
165	436686.01	1343787.13	Картометрический метод	0.1	-
166	436677.67	1343798.08	Картометрический метод	0.1	-
167	436652.82	1343830.71	Картометрический метод	0.1	-
168	436690.92	1343870.77	Картометрический метод	0.1	-
169	436695.84	1343865.76	Картометрический метод	0.1	-
170	436720.76	1343893.91	Картометрический метод	0.1	-
171	436749.28	1343878.22	Картометрический метод	0.1	-
172	436767.43	1343865.2	Картометрический метод	0.1	-
173	436742.78	1343828.2	Картометрический метод	0.1	-
174	436741.36	1343826.46	Картометрический метод	0.1	-
175	436762.2	1343811.84	Картометрический метод	0.1	-
176	436761.47	1343810.77	Картометрический метод	0.1	-
177	436764.23	1343808.66	Картометрический метод	0.1	-

			метод		
178	436766.51	1343811.76	Картометрический метод	0.1	-
179	436760.6	1343815.7	Картометрический метод	0.1	-
180	436759.91	1343816.11	Картометрический метод	0.1	-
181	436753.2	1343820.61	Картометрический метод	0.1	-
182	436743.5	1343827.41	Картометрический метод	0.1	-
183	436743.69	1343827.64	Картометрический метод	0.1	-
184	436742.89	1343828.17	Картометрический метод	0.1	-
185	436749.31	1343835.43	Картометрический метод	0.1	-
186	436751.71	1343838.39	Картометрический метод	0.1	-
187	436751.94	1343838.78	Картометрический метод	0.1	-
188	436752.25	1343838.54	Картометрический метод	0.1	-
189	436767.9	1343858.4	Картометрический метод	0.1	-
190	436772.88	1343854.79	Картометрический метод	0.1	-
191	436773.52	1343854.52	Картометрический метод	0.1	-
192	436776.86	1343851.9	Картометрический метод	0.1	-
193	436783.9	1343846.81	Картометрический метод	0.1	-
194	436785.6	1343845.61	Картометрический метод	0.1	-
195	436789.31	1343842.8	Картометрический метод	0.1	-
196	436793.77	1343848.87	Картометрический метод	0.1	-
197	436790.31	1343851.04	Картометрический метод	0.1	-
198	436789.49	1343849.84	Картометрический метод	0.1	-
199	436789.04	1343849.19	Картометрический метод	0.1	-
200	436787.65	1343848.93	Картометрический метод	0.1	-
201	436784.35	1343851.21	Картометрический метод	0.1	-
202	436784.91	1343852.04	Картометрический метод	0.1	-

			метод		
203	436782.65	1343854.04	Картометрический метод	0.1	-
204	436780.07	1343856.33	Картометрический метод	0.1	-
205	436778.25	1343859.75	Картометрический метод	0.1	-
206	436778.45	1343861.31	Картометрический метод	0.1	-
207	436778.71	1343863.43	Картометрический метод	0.1	-
208	436778.96	1343864.46	Картометрический метод	0.1	-
209	436782.62	1343871.16	Картометрический метод	0.1	-
210	436783.35	1343871.22	Картометрический метод	0.1	-
211	436786.25	1343869.55	Картометрический метод	0.1	-
212	436786.7	1343869.28	Картометрический метод	0.1	-
213	436787.53	1343870.47	Картометрический метод	0.1	-
214	436788.97	1343872.52	Картометрический метод	0.1	-
215	436788.57	1343872.8	Картометрический метод	0.1	-
216	436790.15	1343875.06	Картометрический метод	0.1	-
217	436791.75	1343877.03	Картометрический метод	0.1	-
218	436791.5	1343878.43	Картометрический метод	0.1	-
219	436793.69	1343881.54	Картометрический метод	0.1	-
220	436795.08	1343881.78	Картометрический метод	0.1	-
221	436795.71	1343881.33	Картометрический метод	0.1	-
222	436797.7	1343879.93	Картометрический метод	0.1	-
223	436797.94	1343878.55	Картометрический метод	0.1	-
224	436797.18	1343877.46	Картометрический метод	0.1	-
225	436794.31	1343873.37	Картометрический метод	0.1	-
226	436798.18	1343870.66	Картометрический метод	0.1	-
227	436798.41	1343869.26	Картометрический метод	0.1	-

			метод		
228	436794.64	1343863.89	Картометрический метод	0.1	-
229	436796.78	1343862.51	Картометрический метод	0.1	-
230	436801.54	1343859.45	Картометрический метод	0.1	-
231	436843.04	1343915.96	Картометрический метод	0.1	-
232	436810.42	1343924.5	Картометрический метод	0.1	-
233	436800.21	1343928.62	Картометрический метод	0.1	-
234	436799.89	1343927.24	Картометрический метод	0.1	-
235	436794.32	1343927.94	Картометрический метод	0.1	-
236	436788.65	1343928.15	Картометрический метод	0.1	-
237	436782.37	1343928.39	Картометрический метод	0.1	-
238	436782.13	1343931.68	Картометрический метод	0.1	-
239	436779.33	1343932.07	Картометрический метод	0.1	-
240	436777.59	1343932.31	Картометрический метод	0.1	-
241	436777.75	1343933.51	Картометрический метод	0.1	-
242	436772.98	1343934.09	Картометрический метод	0.1	-
243	436769.81	1343934.47	Картометрический метод	0.1	-
244	436769.11	1343929.38	Картометрический метод	0.1	-
245	436768.08	1343929.53	Картометрический метод	0.1	-
246	436764.14	1343930.06	Картометрический метод	0.1	-
247	436758.83	1343931.38	Картометрический метод	0.1	-
248	436745.6	1343933.37	Картометрический метод	0.1	-
249	436748.38	1343951.62	Картометрический метод	0.1	-
250	436724.04	1343955.19	Картометрический метод	0.1	-
251	436728.34	1343983.49	Картометрический метод	0.1	-
252	436779.75	1343976.59	Картометрический метод	0.1	-

			метод		
253	436779.78	1343976.85	Картометрический метод	0.1	-
254	436779.94	1343978.31	Картометрический метод	0.1	-
255	436800.82	1343976.5	Картометрический метод	0.1	-
256	436804.83	1343976.16	Картометрический метод	0.1	-
257	436805.91	1343976.06	Картометрический метод	0.1	-
258	436806.02	1343974.34	Картометрический метод	0.1	-
259	436828.4	1343969.63	Картометрический метод	0.1	-
260	436847.73	1343965.57	Картометрический метод	0.1	-
261	436847.16	1343975.7	Картометрический метод	0.1	-
262	436841.9	1343976.52	Картометрический метод	0.1	-
263	436833.81	1343978.35	Картометрический метод	0.1	-
264	436828.83	1343979.55	Картометрический метод	0.1	-
265	436825.93	1343980.64	Картометрический метод	0.1	-
266	436820.17	1343981.98	Картометрический метод	0.1	-
267	436816.58	1343982.78	Картометрический метод	0.1	-
268	436812.73	1343983.65	Картометрический метод	0.1	-
269	436811.93	1343992.64	Картометрический метод	0.1	-
270	436817.89	1343992.31	Картометрический метод	0.1	-
271	436821.9	1343992.1	Картометрический метод	0.1	-
272	436828.44	1343991.75	Картометрический метод	0.1	-
273	436828.65	1343995.11	Картометрический метод	0.1	-
274	436828.54	1344001.37	Картометрический метод	0.1	-
275	436841.26	1344001.23	Картометрический метод	0.1	-
276	436841.15	1344000.4	Картометрический метод	0.1	-
277	436845.75	1344000.46	Картометрический метод	0.1	-

			метод		
278	436845.13	1344011.38	Картометрический метод	0.1	-
279	436818.68	1344011.43	Картометрический метод	0.1	-
280	436818.56	1344009.91	Картометрический метод	0.1	-
281	436817.19	1343998.87	Картометрический метод	0.1	-
282	436805.29	1343999.44	Картометрический метод	0.1	-
283	436801.3	1343999.64	Картометрический метод	0.1	-
284	436781.94	1344000.59	Картометрический метод	0.1	-
285	436784.83	1344043.02	Картометрический метод	0.1	-
286	436784.96	1344045.04	Картометрический метод	0.1	-
287	436784.89	1344046.08	Картометрический метод	0.1	-
288	436784.18	1344049.61	Картометрический метод	0.1	-
289	436784.52	1344049.68	Картометрический метод	0.1	-
290	436792.16	1344051.22	Картометрический метод	0.1	-
291	436794.13	1344050.4	Картометрический метод	0.1	-
292	436796.36	1344051.7	Картометрический метод	0.1	-
293	436799.16	1344058.98	Картометрический метод	0.1	-
294	436801.37	1344063.64	Картометрический метод	0.1	-
295	436803.47	1344080.85	Картометрический метод	0.1	-
296	436803.88	1344084.25	Картометрический метод	0.1	-
297	436791.18	1344085.19	Картометрический метод	0.1	-
298	436776.29	1344087.83	Картометрический метод	0.1	-
299	436776.48	1344088.94	Картометрический метод	0.1	-
300	436778.75	1344102.26	Картометрический метод	0.1	-
301	436793.24	1344100.31	Картометрический метод	0.1	-
302	436795.66	1344117.13	Картометрический метод	0.1	-

			метод		
303	436809.42	1344115.67	Картометрический метод	0.1	-
304	436816.55	1344114.87	Картометрический метод	0.1	-
305	436832.68	1344112.4	Картометрический метод	0.1	-
306	436830.37	1344095.48	Картометрический метод	0.1	-
307	436830.53	1344094.51	Картометрический метод	0.1	-
308	436834.9	1344093.76	Картометрический метод	0.1	-
309	436839.03	1344093.07	Картометрический метод	0.1	-
310	436840.5	1344092.82	Картометрический метод	0.1	-
311	436836.71	1344159.48	Картометрический метод	0.1	-
312	436835.21	1344142.64	Картометрический метод	0.1	-
313	436834.86	1344138.67	Картометрический метод	0.1	-
314	436833.02	1344118.24	Картометрический метод	0.1	-
315	436792	1344120.18	Картометрический метод	0.1	-
316	436792.11	1344114.45	Картометрический метод	0.1	-
317	436744.71	1344113.87	Картометрический метод	0.1	-
318	436714.66	1344113.5	Картометрический метод	0.1	-
319	436713	1344153.47	Картометрический метод	0.1	-
320	436742.38	1344159.31	Картометрический метод	0.1	-
321	436758.88	1344162.59	Картометрический метод	0.1	-
322	436780.94	1344167.1	Картометрический метод	0.1	-
323	436780.95	1344166.07	Картометрический метод	0.1	-
324	436791.13	1344164.44	Картометрический метод	0.1	-
325	436792.24	1344166.46	Картометрический метод	0.1	-
326	436803.36	1344166.76	Картометрический метод	0.1	-
327	436804.43	1344163.16	Картометрический метод	0.1	-

			метод		
328	436808.11	1344163.14	Картометрический метод	0.1	-
329	436808.21	1344167.23	Картометрический метод	0.1	-
330	436822.33	1344166.97	Картометрический метод	0.1	-
331	436821.99	1344162.39	Картометрический метод	0.1	-
332	436836.61	1344161.18	Картометрический метод	0.1	-
333	436834.5	1344198.32	Картометрический метод	0.1	-
334	436824.63	1344374.54	Картометрический метод	0.1	-
335	436937.19	1344718.7	Картометрический метод	0.1	-
336	437189.12	1344683.48	Картометрический метод	0.1	-
337	437190.5	1344685.35	Картометрический метод	0.1	-
338	437193.99	1344682.78	Картометрический метод	0.1	-
339	437255.1	1344674.24	Картометрический метод	0.1	-
340	437246.34	1344833.1	Картометрический метод	0.1	-
341	437247.32	1344833.25	Картометрический метод	0.1	-
342	437495.01	1344871.95	Картометрический метод	0.1	-
343	437494.91	1344881.42	Картометрический метод	0.1	-
344	437494.47	1344923.24	Картометрический метод	0.1	-
345	437493.88	1344978.55	Картометрический метод	0.1	-
346	437492.53	1345083.44	Картометрический метод	0.1	-
347	437545.1	1345425.91	Картометрический метод	0.1	-
348	437546.1	1345489.76	Картометрический метод	0.1	-
349	437546.02	1345491.64	Картометрический метод	0.1	-
350	437545.96	1345493.01	Картометрический метод	0.1	-
351	437546.15	1345493.02	Картометрический метод	0.1	-
352	437546.23	1345498.03	Картометрический метод	0.1	-

			метод		
353	437545.75	1345498.01	Картометрический метод	0.1	-
354	437546	1345550.24	Картометрический метод	0.1	-
355	437547.56	1345550.3	Картометрический метод	0.1	-
356	437548.2	1345568.88	Картометрический метод	0.1	-
357	437548.3	1345569.49	Картометрический метод	0.1	-
358	437551.15	1345567.01	Картометрический метод	0.1	-
359	437552.96	1345565.43	Картометрический метод	0.1	-
360	437555.85	1345562.92	Картометрический метод	0.1	-
361	437568.52	1345551.9	Картометрический метод	0.1	-
362	437569.34	1345551.18	Картометрический метод	0.1	-
363	437574.73	1345551.4	Картометрический метод	0.1	-
364	437574.71	1345546.5	Картометрический метод	0.1	-
365	437579.32	1345542.5	Картометрический метод	0.1	-
366	437580.47	1345541.49	Картометрический метод	0.1	-
367	437607.26	1345518.2	Картометрический метод	0.1	-
368	437611.7	1345514.4	Картометрический метод	0.1	-
369	437618.15	1345508.8	Картометрический метод	0.1	-
370	437635.21	1345494	Картометрический метод	0.1	-
371	437648.31	1345482.77	Картометрический метод	0.1	-
372	437671.28	1345463.08	Картометрический метод	0.1	-
373	437769.11	1345379.27	Картометрический метод	0.1	-
374	437772.25	1345376.59	Картометрический метод	0.1	-
375	437773.62	1345375.41	Картометрический метод	0.1	-
376	437776.74	1345372.73	Картометрический метод	0.1	-
377	438079.25	1345113.55	Картометрический метод	0.1	-

			метод		
378	438083	1345110.45	Картометрический метод	0.1	-
379	438315.09	1344909.78	Картометрический метод	0.1	-
380	438318.14	1344907.14	Картометрический метод	0.1	-
381	438320.57	1344905.03	Картометрический метод	0.1	-
382	438323.65	1344902.37	Картометрический метод	0.1	-
383	438467.15	1344778.3	Картометрический метод	0.1	-
384	438663.89	1344608.3	Картометрический метод	0.1	-
385	438667.45	1344605.15	Картометрический метод	0.1	-
386	438681.29	1344592.9	Картометрический метод	0.1	-
387	438682.64	1344582.59	Картометрический метод	0.1	-
388	438682.94	1344580.25	Картометрический метод	0.1	-
389	438677.75	1344568.45	Картометрический метод	0.1	-
390	438664.75	1344557.05	Картометрический метод	0.1	-
391	438634.4	1344529.3	Картометрический метод	0.1	-
392	438625.68	1344518.99	Картометрический метод	0.1	-
393	438621.55	1344514.1	Картометрический метод	0.1	-
394	438613.25	1344503.89	Картометрический метод	0.1	-
395	438588	1344446.9	Картометрический метод	0.1	-
396	438371.24	1343957.66	Картометрический метод	0.1	-
397	438344.24	1343896.73	Картометрический метод	0.1	-
398	438327.56	1343859.06	Картометрический метод	0.1	-
399	438320.57	1343847.38	Картометрический метод	0.1	-
400	438305.72	1343822.5	Картометрический метод	0.1	-
401	438279.65	1343778.81	Картометрический метод	0.1	-
402	438172.55	1343617.56	Картометрический метод	0.1	-

			метод		
403	438162.9	1343603.41	Картометрический метод	0.1	-
404	438135.55	1343563.5	Картометрический метод	0.1	-
405	438055.5	1343446.86	Картометрический метод	0.1	-
406	437934.49	1343268.16	Картометрический метод	0.1	-
407	437930.19	1343261.71	Картометрический метод	0.1	-
408	437709.9	1342932.05	Картометрический метод	0.1	-
409	437706.7	1342927.3	Картометрический метод	0.1	-
410	437649.97	1342843.23	Картометрический метод	0.1	-
411	437642.4	1342832	Картометрический метод	0.1	-
412	437638.1	1342825.91	Картометрический метод	0.1	-
413	437579.4	1342742.8	Картометрический метод	0.1	-
414	437559.45	1342714.55	Картометрический метод	0.1	-
415	437555.77	1342708.89	Картометрический метод	0.1	-
416	437547.8	1342696.65	Картометрический метод	0.1	-
1	437536.64	1342679.89	Картометрический метод	0.1	-
-					
417	436848.22	1342103.64	Картометрический метод	0.1	-
418	436783.58	1342140.52	Картометрический метод	0.1	-
419	436729.37	1342172.1	Картометрический метод	0.1	-
420	436714.9	1342154.14	Картометрический метод	0.1	-
421	436583.25	1342254.44	Картометрический метод	0.1	-
422	436577.55	1342258.78	Картометрический метод	0.1	-
423	436563.35	1342262.93	Картометрический метод	0.1	-
424	436541.54	1342269.3	Картометрический метод	0.1	-
425	436510.75	1342278.29	Картометрический метод	0.1	-

426	436380.99	1342362.01	Картометрический метод	0.1	-
427	436374.79	1342366.01	Картометрический метод	0.1	-
428	436369.14	1342369.65	Картометрический метод	0.1	-
429	436219.95	1342167.9	Картометрический метод	0.1	-
430	436197.72	1342080.93	Картометрический метод	0.1	-
431	436197.4	1342079.7	Картометрический метод	0.1	-
432	436222.27	1342063.76	Картометрический метод	0.1	-
433	436224.99	1342062.06	Картометрический метод	0.1	-
434	436307.72	1342009.94	Картометрический метод	0.1	-
435	436329.13	1341996.45	Картометрический метод	0.1	-
436	436332.35	1341994.41	Картометрический метод	0.1	-
437	436481.9	1341871.7	Картометрический метод	0.1	-
438	436440.6	1341821.06	Картометрический метод	0.1	-
439	436439.9	1341820.2	Картометрический метод	0.1	-
440	436524.88	1341741.87	Картометрический метод	0.1	-
441	436525.5	1341741.3	Картометрический метод	0.1	-
442	436531.49	1341735.68	Картометрический метод	0.1	-
443	436535.69	1341740.2	Картометрический метод	0.1	-
444	436585.96	1341794.38	Картометрический метод	0.1	-
445	436622.45	1341833.71	Картометрический метод	0.1	-
446	436637.42	1341849.84	Картометрический метод	0.1	-
447	436701.94	1341919.6	Картометрический метод	0.1	-
448	436737.6	1341979.22	Картометрический метод	0.1	-
449	436782.24	1342030.49	Картометрический метод	0.1	-
450	436785.07	1342031.65	Картометрический метод	0.1	-

451	436799.56	1342046.89	Картометрический метод	0.1	-
452	436814.42	1342062.52	Картометрический метод	0.1	-
453	436829.18	1342078.06	Картометрический метод	0.1	-
417	436848.22	1342103.64	Картометрический метод	0.1	-
-					
454	438316.61	1343933.23	Картометрический метод	0.1	-
455	438314.04	1343941.36	Картометрический метод	0.1	-
456	438305.83	1343938.63	Картометрический метод	0.1	-
457	438308.56	1343930.53	Картометрический метод	0.1	-
454	438316.61	1343933.23	Картометрический метод	0.1	-
-					
458	435927.51	1341516.44	Картометрический метод	0.1	-
459	435922.77	1341529.07	Картометрический метод	0.1	-
460	435926.73	1341536.91	Картометрический метод	0.1	-
461	435924.93	1341537.8	Картометрический метод	0.1	-
462	435921.06	1341530.1	Картометрический метод	0.1	-
463	435907.69	1341529.75	Картометрический метод	0.1	-
464	435907.74	1341527.76	Картометрический метод	0.1	-
465	435921	1341528.11	Картометрический метод	0.1	-
466	435925.64	1341515.73	Картометрический метод	0.1	-
458	435927.51	1341516.44	Картометрический метод	0.1	-
-					
467	438336.96	1343940.69	Картометрический метод	0.1	-
468	438344.92	1343943.76	Картометрический метод	0.1	-
469	438341.88	1343951.65	Картометрический метод	0.1	-
470	438333.91	1343948.58	Картометрический метод	0.1	-
467	438336.96	1343940.69	Картометрический метод	0.1	-

			метод		
-					
471	436060.39	1341506.15	Картометрический метод	0.1	-
472	436052.84	1341509.7	Картометрический метод	0.1	-
473	436049.19	1341501.99	Картометрический метод	0.1	-
474	436056.87	1341498.36	Картометрический метод	0.1	-
471	436060.39	1341506.15	Картометрический метод	0.1	-
-					
475	438541.26	1344478.65	Картометрический метод	0.1	-
476	438547.51	1344483.43	Картометрический метод	0.1	-
477	438542.76	1344489.67	Картометрический метод	0.1	-
478	438536.57	1344484.96	Картометрический метод	0.1	-
475	438541.26	1344478.65	Картометрический метод	0.1	-
-					
479	438558.44	1344460.07	Картометрический метод	0.1	-
480	438564.44	1344464.91	Картометрический метод	0.1	-
481	438559.53	1344470.99	Картометрический метод	0.1	-
482	438553.54	1344466.14	Картометрический метод	0.1	-
479	438558.44	1344460.07	Картометрический метод	0.1	-
-					
483	436041.71	1341588.75	Картометрический метод	0.1	-
484	436034.77	1341589.61	Картометрический метод	0.1	-
485	436034.09	1341582.37	Картометрический метод	0.1	-
486	436040.95	1341581.76	Картометрический метод	0.1	-
483	436041.71	1341588.75	Картометрический метод	0.1	-
-					
487	438397.99	1344478.16	Картометрический метод	0.1	-
488	438400.14	1344483.41	Картометрический метод	0.1	-

489	438393.51	1344486.13	Картометрический метод	0.1	-
490	438395.33	1344482.89	Картометрический метод	0.1	-
487	438397.99	1344478.16	Картометрический метод	0.1	-
-					
491	437499.47	1342666.78	Картометрический метод	0.1	-
492	437493.57	1342669.39	Картометрический метод	0.1	-
493	437491.17	1342664.02	Картометрический метод	0.1	-
494	437495.31	1342665.4	Картометрический метод	0.1	-
491	437499.47	1342666.78	Картометрический метод	0.1	-
-					
495	437666.88	1345360.37	Картометрический метод	0.1	-
496	437667.42	1345364.28	Картометрический метод	0.1	-
497	437668.05	1345368.87	Картометрический метод	0.1	-
498	437663.21	1345364.26	Картометрический метод	0.1	-
495	437666.88	1345360.37	Картометрический метод	0.1	-
-					
499	436545.48	1341561.29	Картометрический метод	0.1	-
500	436543.53	1341567.35	Картометрический метод	0.1	-
501	436541.82	1341563.42	Картометрический метод	0.1	-
502	436540.15	1341559.58	Картометрический метод	0.1	-
499	436545.48	1341561.29	Картометрический метод	0.1	-
-					
503	438304.44	1343937.8	Картометрический метод	0.1	-
504	438302.1	1343942.49	Картометрический метод	0.1	-
505	438300.76	1343945.18	Картометрический метод	0.1	-
506	438298.68	1343940.21	Картометрический метод	0.1	-
503	438304.44	1343937.8	Картометрический метод	0.1	-

-					
507	436920.77	1341821.69	Картометрический метод	0.1	-
508	436917.54	1341822.15	Картометрический метод	0.1	-
509	436913.22	1341822.76	Картометрический метод	0.1	-
510	436916.43	1341818.46	Картометрический метод	0.1	-
507	436920.77	1341821.69	Картометрический метод	0.1	-
-					
511	435972.23	1341574.08	Картометрический метод	0.1	-
512	435969.84	1341574.17	Картометрический метод	0.1	-
513	435969.61	1341568.69	Картометрический метод	0.1	-
514	435972	1341568.59	Картометрический метод	0.1	-
511	435972.23	1341574.08	Картометрический метод	0.1	-
-					
515	438148.81	1344437.41	Картометрический метод	0.1	-
516	438147.57	1344441.91	Картометрический метод	0.1	-
517	438145.25	1344441.26	Картометрический метод	0.1	-
518	438146.48	1344436.77	Картометрический метод	0.1	-
515	438148.81	1344437.41	Картометрический метод	0.1	-
-					
519	438214.6	1344196.94	Картометрический метод	0.1	-
520	438213.4	1344201.19	Картометрический метод	0.1	-
521	438211.08	1344200.55	Картометрический метод	0.1	-
522	438212.28	1344196.27	Картометрический метод	0.1	-
519	438214.6	1344196.94	Картометрический метод	0.1	-
-					
523	437871.68	1343204.87	Картометрический метод	0.1	-
524	437873.92	1343208.21	Картометрический метод	0.1	-
525	437871.12	1343207.8	Картометрический метод	0.1	-

			метод		
526	437867.96	1343207.33	Картометрический метод	0.1	-
523	437871.68	1343204.87	Картометрический метод	0.1	-
-					
527	438357.18	1344040.94	Картометрический метод	0.1	-
528	438357.18	1344043.36	Картометрический метод	0.1	-
529	438354.77	1344043.36	Картометрический метод	0.1	-
530	438354.77	1344040.94	Картометрический метод	0.1	-
527	438357.18	1344040.94	Картометрический метод	0.1	-
-					
531	438493.74	1344365.65	Картометрический метод	0.1	-
532	438493.74	1344368.07	Картометрический метод	0.1	-
533	438491.33	1344368.07	Картометрический метод	0.1	-
534	438491.33	1344365.66	Картометрический метод	0.1	-
531	438493.74	1344365.65	Картометрический метод	0.1	-
-					
535	438371.57	1344018.77	Картометрический метод	0.1	-
536	438371.56	1344021.19	Картометрический метод	0.1	-
537	438369.15	1344021.19	Картометрический метод	0.1	-
538	438369.16	1344018.78	Картометрический метод	0.1	-
535	438371.57	1344018.77	Картометрический метод	0.1	-
-					
539	438398.74	1344139.79	Картометрический метод	0.1	-
540	438398.74	1344142.2	Картометрический метод	0.1	-
541	438396.33	1344142.2	Картометрический метод	0.1	-
542	438396.33	1344139.79	Картометрический метод	0.1	-
539	438398.74	1344139.79	Картометрический метод	0.1	-
-					

543	438433.15	1344164.54	Картометрический метод	0.1	-
544	438433.15	1344166.95	Картометрический метод	0.1	-
545	438430.74	1344166.94	Картометрический метод	0.1	-
546	438430.74	1344164.53	Картометрический метод	0.1	-
543	438433.15	1344164.54	Картометрический метод	0.1	-
-					
547	435847.49	1341826.66	Картометрический метод	0.1	-
548	435847.49	1341829.07	Картометрический метод	0.1	-
549	435845.08	1341829.08	Картометрический метод	0.1	-
550	435845.08	1341826.67	Картометрический метод	0.1	-
547	435847.49	1341826.66	Картометрический метод	0.1	-
-					
551	436256.48	1341485.47	Картометрический метод	0.1	-
552	436256.48	1341487.88	Картометрический метод	0.1	-
553	436254.07	1341487.89	Картометрический метод	0.1	-
554	436254.07	1341485.48	Картометрический метод	0.1	-
551	436256.48	1341485.47	Картометрический метод	0.1	-
-					
555	438474.33	1344261.9	Картометрический метод	0.1	-
556	438474.32	1344264.31	Картометрический метод	0.1	-
557	438471.92	1344264.31	Картометрический метод	0.1	-
558	438471.92	1344261.9	Картометрический метод	0.1	-
555	438474.33	1344261.9	Картометрический метод	0.1	-
-					
559	435808.35	1341981.6	Картометрический метод	0.1	-
560	435808.35	1341984	Картометрический метод	0.1	-
561	435805.94	1341984	Картометрический метод	0.1	-

562	435805.94	1341981.59	Картометрический метод	0.1	-
559	435808.35	1341981.6	Картометрический метод	0.1	-
-					
563	438400.4	1344087.21	Картометрический метод	0.1	-
564	438400.4	1344089.62	Картометрический метод	0.1	-
565	438397.99	1344089.61	Картометрический метод	0.1	-
566	438398	1344087.2	Картометрический метод	0.1	-
563	438400.4	1344087.21	Картометрический метод	0.1	-
-					
567	438515.1	1344358.37	Картометрический метод	0.1	-
568	438515.09	1344360.77	Картометрический метод	0.1	-
569	438512.69	1344360.78	Картометрический метод	0.1	-
570	438512.69	1344358.37	Картометрический метод	0.1	-
567	438515.1	1344358.37	Картометрический метод	0.1	-
-					
571	435877.88	1341706.32	Картометрический метод	0.1	-
572	435877.89	1341708.73	Картометрический метод	0.1	-
573	435875.48	1341708.72	Картометрический метод	0.1	-
574	435875.48	1341706.32	Картометрический метод	0.1	-
571	435877.88	1341706.32	Картометрический метод	0.1	-
-					
575	438440.91	1344239.82	Картометрический метод	0.1	-
576	438440.91	1344242.22	Картометрический метод	0.1	-
577	438438.5	1344242.21	Картометрический метод	0.1	-
578	438438.5	1344239.82	Картометрический метод	0.1	-
575	438440.91	1344239.82	Картометрический метод	0.1	-
-					
579	438158.49	1344402.04	Картометрический метод	0.1	-

			метод		
580	438157.9	1344404.22	Картометрический метод	0.1	-
581	438155.72	1344403.63	Картометрический метод	0.1	-
582	438156.31	1344401.45	Картометрический метод	0.1	-
579	438158.49	1344402.04	Картометрический метод	0.1	-
-					
583	438248.44	1344073.82	Картометрический метод	0.1	-
584	438247.85	1344076	Картометрический метод	0.1	-
585	438245.68	1344075.41	Картометрический метод	0.1	-
586	438246.27	1344073.23	Картометрический метод	0.1	-
583	438248.44	1344073.82	Картометрический метод	0.1	-
-					
587	438168.92	1344364.11	Картометрический метод	0.1	-
588	438168.33	1344366.29	Картометрический метод	0.1	-
589	438166.16	1344365.7	Картометрический метод	0.1	-
590	438166.75	1344363.52	Картометрический метод	0.1	-
587	438168.92	1344364.11	Картометрический метод	0.1	-
-					
591	438269.64	1343997.36	Картометрический метод	0.1	-
592	438269.05	1343999.54	Картометрический метод	0.1	-
593	438266.88	1343998.95	Картометрический метод	0.1	-
594	438267.47	1343996.77	Картометрический метод	0.1	-
591	438269.64	1343997.36	Картометрический метод	0.1	-
-					
595	438226.45	1344153.81	Картометрический метод	0.1	-
596	438225.86	1344155.98	Картометрический метод	0.1	-
597	438223.68	1344155.39	Картометрический метод	0.1	-
598	438224.27	1344153.22	Картометрический метод	0.1	-

			метод		
595	438226.45	1344153.81	Картометрический метод	0.1	-
-					
599	438180.01	1344323.48	Картометрический метод	0.1	-
600	438179.42	1344325.65	Картометрический метод	0.1	-
601	438177.25	1344325.06	Картометрический метод	0.1	-
602	438177.84	1344322.88	Картометрический метод	0.1	-
599	438180.01	1344323.48	Картометрический метод	0.1	-
-					
603	438301.45	1343882.15	Картометрический метод	0.1	-
604	438300.87	1343884.32	Картометрический метод	0.1	-
605	438298.69	1343883.73	Картометрический метод	0.1	-
606	438299.28	1343881.56	Картометрический метод	0.1	-
603	438301.45	1343882.15	Картометрический метод	0.1	-
-					
607	438282.99	1343948.57	Картометрический метод	0.1	-
608	438282.4	1343950.74	Картометрический метод	0.1	-
609	438280.23	1343950.15	Картометрический метод	0.1	-
610	438280.82	1343947.98	Картометрический метод	0.1	-
607	438282.99	1343948.57	Картометрический метод	0.1	-
-					
611	438238.09	1344111.14	Картометрический метод	0.1	-
612	438237.5	1344113.31	Картометрический метод	0.1	-
613	438235.33	1344112.72	Картометрический метод	0.1	-
614	438235.92	1344110.55	Картометрический метод	0.1	-
611	438238.09	1344111.14	Картометрический метод	0.1	-
-					
615	438290.46	1343922.14	Картометрический метод	0.1	-

616	438289.87	1343924.31	Картометрический метод	0.1	-
617	438287.7	1343923.72	Картометрический метод	0.1	-
618	438288.29	1343921.55	Картометрический метод	0.1	-
615	438290.46	1343922.14	Картометрический метод	0.1	-
-					
619	438191.11	1344282.74	Картометрический метод	0.1	-
620	438190.52	1344284.91	Картометрический метод	0.1	-
621	438188.36	1344284.32	Картометрический метод	0.1	-
622	438188.95	1344282.14	Картометрический метод	0.1	-
619	438191.11	1344282.74	Картометрический метод	0.1	-
-					
623	438258.46	1344037.57	Картометрический метод	0.1	-
624	438257.87	1344039.73	Картометрический метод	0.1	-
625	438255.7	1344039.14	Картометрический метод	0.1	-
626	438256.29	1344036.98	Картометрический метод	0.1	-
623	438258.46	1344037.57	Картометрический метод	0.1	-
-					
627	438312.58	1343841.72	Картометрический метод	0.1	-
628	438311.99	1343843.89	Картометрический метод	0.1	-
629	438309.83	1343843.3	Картометрический метод	0.1	-
630	438310.42	1343841.13	Картометрический метод	0.1	-
627	438312.58	1343841.72	Картометрический метод	0.1	-
-					
631	435971.72	1341541.53	Картометрический метод	0.1	-
632	435971.75	1341543.77	Картометрический метод	0.1	-
633	435969.51	1341543.81	Картометрический метод	0.1	-
634	435969.47	1341541.58	Картометрический метод	0.1	-

631	435971.72	1341541.53	Картометрический метод	0.1	-
-					
635	435971.21	1341493.37	Картометрический метод	0.1	-
636	435971.23	1341495.61	Картометрический метод	0.1	-
637	435969	1341495.65	Картометрический метод	0.1	-
638	435968.96	1341493.41	Картометрический метод	0.1	-
635	435971.21	1341493.37	Картометрический метод	0.1	-
-					
639	438202.83	1344239.92	Картометрический метод	0.1	-
640	438202.24	1344242.08	Картометрический метод	0.1	-
641	438200.08	1344241.49	Картометрический метод	0.1	-
642	438200.67	1344239.33	Картометрический метод	0.1	-
639	438202.83	1344239.92	Картометрический метод	0.1	-
-					
643	438592.33	1344599.94	Картометрический метод	0.1	-
644	438592.31	1344600.14	Картометрический метод	0.1	-
645	438586.39	1344599.28	Картометрический метод	0.1	-
646	438586.4	1344599.08	Картометрический метод	0.1	-
643	438592.33	1344599.94	Картометрический метод	0.1	-
-					
647	438317.48	1343876.6	Картометрический метод	0.1	-
648	438317.58	1343876.79	Картометрический метод	0.1	-
649	438312.81	1343879.92	Картометрический метод	0.1	-
650	438312.71	1343879.75	Картометрический метод	0.1	-
647	438317.48	1343876.6	Картометрический метод	0.1	-
-					
651	438317.8	1344575.55	Картометрический метод	0.1	-
652	438322.23	1344579.12	Картометрический метод	0.1	-

			метод		
653	438322.09	1344579.28	Картометрический метод	0.1	-
654	438317.67	1344575.7	Картометрический метод	0.1	-
651	438317.8	1344575.55	Картометрический метод	0.1	-
-					
655	437798.34	1345212.92	Картометрический метод	0.1	-
656	437802.62	1345216.7	Картометрический метод	0.1	-
657	437802.49	1345216.84	Картометрический метод	0.1	-
658	437798.21	1345213.07	Картометрический метод	0.1	-
655	437798.34	1345212.92	Картометрический метод	0.1	-
-					
659	438423.39	1344235.29	Картометрический метод	0.1	-
660	438423.43	1344235.48	Картометрический метод	0.1	-
661	438417.82	1344236.45	Картометрический метод	0.1	-
662	438417.78	1344236.26	Картометрический метод	0.1	-
659	438423.39	1344235.29	Картометрический метод	0.1	-
-					
663	438202.69	1344538.75	Картометрический метод	0.1	-
664	438202.86	1344538.87	Картометрический метод	0.1	-
665	438200.02	1344543.21	Картометрический метод	0.1	-
666	438199.85	1344543.09	Картометрический метод	0.1	-
663	438202.69	1344538.75	Картометрический метод	0.1	-
-					
667	438141.17	1344454.57	Картометрический метод	0.1	-
668	438144.15	1344459.06	Картометрический метод	0.1	-
669	438143.98	1344459.15	Картометрический метод	0.1	-
670	438140.99	1344454.67	Картометрический метод	0.1	-
667	438141.17	1344454.57	Картометрический метод	0.1	-

			метод		
-					
671	435978.34	1341561.98	Картометрический метод	0.1	-
672	435978.29	1341562.17	Картометрический метод	0.1	-
673	435973.06	1341560.5	Картометрический метод	0.1	-
674	435973.12	1341560.32	Картометрический метод	0.1	-
671	435978.34	1341561.98	Картометрический метод	0.1	-
-					
675	436158.41	1341470.34	Картометрический метод	0.1	-
676	436158.21	1341470.38	Картометрический метод	0.1	-
677	436157.07	1341465.4	Картометрический метод	0.1	-
678	436157.27	1341465.36	Картометрический метод	0.1	-
675	436158.41	1341470.34	Картометрический метод	0.1	-
-					
679	436288.27	1341478.62	Картометрический метод	0.1	-
680	436287.33	1341483.65	Картометрический метод	0.1	-
681	436287.13	1341483.61	Картометрический метод	0.1	-
682	436288.07	1341478.59	Картометрический метод	0.1	-
679	436288.27	1341478.62	Картометрический метод	0.1	-
-					
683	436953.5	1341846.06	Картометрический метод	0.1	-
684	436953.49	1341846.32	Картометрический метод	0.1	-
685	436953.23	1341846.32	Картометрический метод	0.1	-
686	436953.24	1341846.06	Картометрический метод	0.1	-
683	436953.5	1341846.06	Картометрический метод	0.1	-
-					
687	438043.21	1343463.27	Картометрический метод	0.1	-
688	438043.21	1343463.48	Картометрический метод	0.1	-

689	438043.01	1343463.48	Картометрический метод	0.1	-
690	438043.01	1343463.28	Картометрический метод	0.1	-
687	438043.21	1343463.27	Картометрический метод	0.1	-
-					
691	436352.55	1341499.27	Картометрический метод	0.1	-
692	436352.55	1341499.47	Картометрический метод	0.1	-
693	436352.35	1341499.47	Картометрический метод	0.1	-
694	436352.35	1341499.27	Картометрический метод	0.1	-
691	436352.55	1341499.27	Картометрический метод	0.1	-
-					
695	436863.54	1341781.75	Картометрический метод	0.1	-
696	436863.54	1341781.95	Картометрический метод	0.1	-
697	436863.34	1341781.95	Картометрический метод	0.1	-
698	436863.34	1341781.75	Картометрический метод	0.1	-
695	436863.54	1341781.75	Картометрический метод	0.1	-
-					
699	436651.48	1341634.75	Картометрический метод	0.1	-
700	436651.48	1341634.95	Картометрический метод	0.1	-
701	436651.28	1341634.95	Картометрический метод	0.1	-
702	436651.28	1341634.75	Картометрический метод	0.1	-
699	436651.48	1341634.75	Картометрический метод	0.1	-
-					
703	438008.92	1343411.61	Картометрический метод	0.1	-
704	438008.92	1343411.81	Картометрический метод	0.1	-
705	438008.72	1343411.8	Картометрический метод	0.1	-
706	438008.72	1343411.6	Картометрический метод	0.1	-
703	438008.92	1343411.61	Картометрический метод	0.1	-

-					
707	438166.28	1344770.64	Картометрический метод	0.1	-
708	438166.29	1344770.84	Картометрический метод	0.1	-
709	438166.09	1344770.84	Картометрический метод	0.1	-
710	438166.08	1344770.64	Картометрический метод	0.1	-
707	438166.28	1344770.64	Картометрический метод	0.1	-
-					
711	436416.85	1341519.94	Картометрический метод	0.1	-
712	436416.85	1341520.14	Картометрический метод	0.1	-
713	436416.65	1341520.14	Картометрический метод	0.1	-
714	436416.65	1341519.94	Картометрический метод	0.1	-
711	436416.85	1341519.94	Картометрический метод	0.1	-
-					
715	438146.08	1343618.29	Картометрический метод	0.1	-
716	438146.08	1343618.49	Картометрический метод	0.1	-
717	438145.88	1343618.49	Картометрический метод	0.1	-
718	438145.88	1343618.29	Картометрический метод	0.1	-
715	438146.08	1343618.29	Картометрический метод	0.1	-
-					
719	436598.46	1341598	Картометрический метод	0.1	-
720	436598.46	1341598.2	Картометрический метод	0.1	-
721	436598.26	1341598.2	Картометрический метод	0.1	-
722	436598.26	1341598	Картометрический метод	0.1	-
719	436598.46	1341598	Картометрический метод	0.1	-
-					
723	438323.81	1343999.21	Картометрический метод	0.1	-
724	438323.82	1343999.41	Картометрический метод	0.1	-
725	438323.62	1343999.4	Картометрический метод	0.1	-

			метод		
726	438323.61	1343999.2	Картометрический метод	0.1	-
723	438323.81	1343999.21	Картометрический метод	0.1	-
-					
727	437884.23	1345116.54	Картометрический метод	0.1	-
728	437884.23	1345116.74	Картометрический метод	0.1	-
729	437884.03	1345116.75	Картометрический метод	0.1	-
730	437884.03	1345116.55	Картометрический метод	0.1	-
727	437884.23	1345116.54	Картометрический метод	0.1	-
-					
731	436034.62	1341528.68	Картометрический метод	0.1	-
732	436034.62	1341528.88	Картометрический метод	0.1	-
733	436034.42	1341528.88	Картометрический метод	0.1	-
734	436034.42	1341528.67	Картометрический метод	0.1	-
731	436034.62	1341528.68	Картометрический метод	0.1	-
-					
735	437843.4	1345166.57	Картометрический метод	0.1	-
736	437843.41	1345166.77	Картометрический метод	0.1	-
737	437843.21	1345166.77	Картометрический метод	0.1	-
738	437843.2	1345166.57	Картометрический метод	0.1	-
735	437843.4	1345166.57	Картометрический метод	0.1	-
-					
739	437660.54	1345426.33	Картометрический метод	0.1	-
740	437660.54	1345426.53	Картометрический метод	0.1	-
741	437660.34	1345426.54	Картометрический метод	0.1	-
742	437660.34	1345426.34	Картометрический метод	0.1	-
739	437660.54	1345426.33	Картометрический метод	0.1	-
-					

743	437803.02	1343107.5	Картометрический метод	0.1	-
744	437803.02	1343107.7	Картометрический метод	0.1	-
745	437802.82	1343107.71	Картометрический метод	0.1	-
746	437802.82	1343107.51	Картометрический метод	0.1	-
743	437803.02	1343107.5	Картометрический метод	0.1	-
-					
747	438214.66	1343721.63	Картометрический метод	0.1	-
748	438214.66	1343721.83	Картометрический метод	0.1	-
749	438214.46	1343721.82	Картометрический метод	0.1	-
750	438214.46	1343721.62	Картометрический метод	0.1	-
747	438214.66	1343721.63	Картометрический метод	0.1	-
-					
751	438348.71	1344058.23	Картометрический метод	0.1	-
752	438348.71	1344058.43	Картометрический метод	0.1	-
753	438348.51	1344058.42	Картометрический метод	0.1	-
754	438348.51	1344058.22	Картометрический метод	0.1	-
751	438348.71	1344058.23	Картометрический метод	0.1	-
-					
755	438411.76	1344359.27	Картометрический метод	0.1	-
756	438411.75	1344359.47	Картометрический метод	0.1	-
757	438411.55	1344359.46	Картометрический метод	0.1	-
758	438411.56	1344359.26	Картометрический метод	0.1	-
755	438411.76	1344359.27	Картометрический метод	0.1	-
-					
759	438205.26	1344722.73	Картометрический метод	0.1	-
760	438205.26	1344722.93	Картометрический метод	0.1	-
761	438205.06	1344722.94	Картометрический метод	0.1	-

762	438205.06	1344722.74	Картометрический метод	0.1	-
759	438205.26	1344722.73	Картометрический метод	0.1	-
-					
763	438398.5	1344176.27	Картометрический метод	0.1	-
764	438398.5	1344176.47	Картометрический метод	0.1	-
765	438398.3	1344176.46	Картометрический метод	0.1	-
766	438398.3	1344176.26	Картометрический метод	0.1	-
763	438398.5	1344176.27	Картометрический метод	0.1	-
-					
767	438361.13	1344531.13	Картометрический метод	0.1	-
768	438361.14	1344531.33	Картометрический метод	0.1	-
769	438360.94	1344531.34	Картометрический метод	0.1	-
770	438360.93	1344531.14	Картометрический метод	0.1	-
767	438361.13	1344531.13	Картометрический метод	0.1	-
-					
771	438417.58	1344297.28	Картометрический метод	0.1	-
772	438417.58	1344297.48	Картометрический метод	0.1	-
773	438417.38	1344297.47	Картометрический метод	0.1	-
774	438417.38	1344297.27	Картометрический метод	0.1	-
771	438417.58	1344297.28	Картометрический метод	0.1	-
-					
775	438006.7	1344966.48	Картометрический метод	0.1	-
776	438006.69	1344966.68	Картометрический метод	0.1	-
777	438006.49	1344966.68	Картометрический метод	0.1	-
778	438006.5	1344966.48	Картометрический метод	0.1	-
775	438006.7	1344966.48	Картометрический метод	0.1	-
-					
779	438077.5	1343514.94	Картометрический метод	0.1	-

			метод		
780	438077.5	1343515.14	Картометрический метод	0.1	-
781	438077.3	1343515.15	Картометрический метод	0.1	-
782	438077.3	1343514.95	Картометрический метод	0.1	-
779	438077.5	1343514.94	Картометрический метод	0.1	-
-					
783	437528.1	1342717.87	Картометрический метод	0.1	-
784	437528.1	1342718.07	Картометрический метод	0.1	-
785	437527.9	1342718.07	Картометрический метод	0.1	-
786	437527.9	1342717.87	Картометрический метод	0.1	-
783	437528.1	1342717.87	Картометрический метод	0.1	-
-					
787	438248.96	1343773.3	Картометрический метод	0.1	-
788	438248.97	1343773.5	Картометрический метод	0.1	-
789	438248.77	1343773.5	Картометрический метод	0.1	-
790	438248.76	1343773.3	Картометрический метод	0.1	-
787	438248.96	1343773.3	Картометрический метод	0.1	-
-					
791	437699.93	1342961.39	Картометрический метод	0.1	-
792	437699.93	1342961.59	Картометрический метод	0.1	-
793	437699.73	1342961.59	Картометрический метод	0.1	-
794	437699.73	1342961.39	Картометрический метод	0.1	-
791	437699.93	1342961.39	Картометрический метод	0.1	-
-					
795	436095.96	1341497.02	Картометрический метод	0.1	-
796	436095.96	1341497.22	Картометрический метод	0.1	-
797	436095.76	1341497.23	Картометрический метод	0.1	-
798	436095.76	1341497.03	Картометрический метод	0.1	-

			метод		
795	436095.96	1341497.02	Картометрический метод	0.1	-
-					
799	438394.24	1344570.73	Картометрический метод	0.1	-
800	438394.24	1344570.93	Картометрический метод	0.1	-
801	438394.04	1344570.93	Картометрический метод	0.1	-
802	438394.04	1344570.73	Картометрический метод	0.1	-
799	438394.24	1344570.73	Картометрический метод	0.1	-
-					
803	438244.23	1344674.84	Картометрический метод	0.1	-
804	438244.23	1344675.04	Картометрический метод	0.1	-
805	438244.03	1344675.04	Картометрический метод	0.1	-
806	438244.03	1344674.84	Картометрический метод	0.1	-
803	438244.23	1344674.84	Картометрический метод	0.1	-
-					
807	436757.51	1341708.24	Картометрический метод	0.1	-
808	436757.51	1341708.44	Картометрический метод	0.1	-
809	436757.31	1341708.45	Картометрический метод	0.1	-
810	436757.31	1341708.25	Картометрический метод	0.1	-
807	436757.51	1341708.24	Картометрический метод	0.1	-
-					
811	436704.49	1341671.5	Картометрический метод	0.1	-
812	436704.49	1341671.7	Картометрический метод	0.1	-
813	436704.29	1341671.69	Картометрический метод	0.1	-
814	436704.29	1341671.49	Картометрический метод	0.1	-
811	436704.49	1341671.5	Картометрический метод	0.1	-
-					
815	437906.05	1343256.58	Картометрический метод	0.1	-

816	437906.05	1343256.78	Картометрический метод	0.1	-
817	437905.85	1343256.79	Картометрический метод	0.1	-
818	437905.85	1343256.59	Картометрический метод	0.1	-
815	437906.05	1343256.58	Картометрический метод	0.1	-
-					
819	437940.33	1343308.26	Картометрический метод	0.1	-
820	437940.34	1343308.46	Картометрический метод	0.1	-
821	437940.14	1343308.46	Картометрический метод	0.1	-
822	437940.13	1343308.26	Картометрический метод	0.1	-
819	437940.33	1343308.26	Картометрический метод	0.1	-
-					
823	437596.83	1342815.28	Картометрический метод	0.1	-
824	437596.83	1342815.48	Картометрический метод	0.1	-
825	437596.63	1342815.48	Картометрический метод	0.1	-
826	437596.63	1342815.28	Картометрический метод	0.1	-
823	437596.83	1342815.28	Картометрический метод	0.1	-
-					
827	437562.46	1342766.57	Картометрический метод	0.1	-
828	437562.46	1342766.77	Картометрический метод	0.1	-
829	437562.26	1342766.77	Картометрический метод	0.1	-
830	437562.26	1342766.57	Картометрический метод	0.1	-
827	437562.46	1342766.57	Картометрический метод	0.1	-
-					
831	438373.6	1344117.25	Картометрический метод	0.1	-
832	438373.6	1344117.45	Картометрический метод	0.1	-
833	438373.4	1344117.45	Картометрический метод	0.1	-
834	438373.4	1344117.25	Картометрический метод	0.1	-

831	438373.6	1344117.25	Картометрический метод	0.1	-
-					
835	438405.94	1344421.25	Картометрический метод	0.1	-
836	438405.94	1344421.45	Картометрический метод	0.1	-
837	438405.74	1344421.45	Картометрический метод	0.1	-
838	438405.74	1344421.25	Картометрический метод	0.1	-
835	438405.94	1344421.25	Картометрический метод	0.1	-
-					
839	438180.37	1343669.96	Картометрический метод	0.1	-
840	438180.37	1343670.16	Картометрический метод	0.1	-
841	438180.17	1343670.15	Картометрический метод	0.1	-
842	438180.17	1343669.95	Картометрический метод	0.1	-
839	438180.37	1343669.96	Картометрический метод	0.1	-
-					
843	438658.35	1344609.67	Картометрический метод	0.1	-
844	438658.35	1344609.87	Картометрический метод	0.1	-
845	438658.15	1344609.87	Картометрический метод	0.1	-
846	438658.15	1344609.67	Картометрический метод	0.1	-
843	438658.35	1344609.67	Картометрический метод	0.1	-
-					
847	438047.52	1344916.46	Картометрический метод	0.1	-
848	438047.51	1344916.66	Картометрический метод	0.1	-
849	438047.31	1344916.66	Картометрический метод	0.1	-
850	438047.32	1344916.46	Картометрический метод	0.1	-
847	438047.52	1344916.46	Картометрический метод	0.1	-
-					
851	437768.65	1343058.81	Картометрический метод	0.1	-
852	437768.66	1343059.01	Картометрический метод	0.1	-

			метод		
853	437768.46	1343059	Картометрический метод	0.1	-
854	437768.45	1343058.8	Картометрический метод	0.1	-
851	437768.65	1343058.81	Картометрический метод	0.1	-
-					
855	438111.79	1343566.61	Картометрический метод	0.1	-
856	438111.79	1343566.81	Картометрический метод	0.1	-
857	438111.59	1343566.82	Картометрический метод	0.1	-
858	438111.59	1343566.62	Картометрический метод	0.1	-
855	438111.79	1343566.61	Картометрический метод	0.1	-
-					
859	438460.27	1344580.47	Картометрический метод	0.1	-
860	438460.27	1344580.67	Картометрический метод	0.1	-
861	438460.07	1344580.66	Картометрический метод	0.1	-
862	438460.07	1344580.46	Картометрический метод	0.1	-
859	438460.27	1344580.47	Картометрический метод	0.1	-
-					
863	438328.21	1344560.99	Картометрический метод	0.1	-
864	438328.21	1344561.19	Картометрический метод	0.1	-
865	438328.01	1344561.2	Картометрический метод	0.1	-
866	438328.01	1344561	Картометрический метод	0.1	-
863	438328.21	1344560.99	Картометрический метод	0.1	-
-					
867	438283.25	1343824.97	Картометрический метод	0.1	-
868	438283.26	1343825.17	Картометрический метод	0.1	-
869	438283.06	1343825.18	Картометрический метод	0.1	-
870	438283.05	1343824.98	Картометрический метод	0.1	-
867	438283.25	1343824.97	Картометрический метод	0.1	-

			метод		
-					
871	438088.35	1344866.43	Картометрический метод	0.1	-
872	438088.34	1344866.63	Картометрический метод	0.1	-
873	438088.14	1344866.63	Картометрический метод	0.1	-
874	438088.15	1344866.43	Картометрический метод	0.1	-
871	438088.35	1344866.43	Картометрический метод	0.1	-
-					
875	437925.05	1345066.53	Картометрический метод	0.1	-
876	437925.04	1345066.73	Картометрический метод	0.1	-
877	437924.85	1345066.72	Картометрический метод	0.1	-
878	437924.85	1345066.52	Картометрический метод	0.1	-
875	437925.05	1345066.53	Картометрический метод	0.1	-
-					
879	438283.2	1344626.94	Картометрический метод	0.1	-
880	438283.19	1344627.14	Картометрический метод	0.1	-
881	438282.99	1344627.13	Картометрический метод	0.1	-
882	438283	1344626.93	Картометрический метод	0.1	-
879	438283.2	1344626.94	Картометрический метод	0.1	-
-					
883	436481.15	1341540.6	Картометрический метод	0.1	-
884	436481.14	1341540.8	Картометрический метод	0.1	-
885	436480.94	1341540.8	Картометрический метод	0.1	-
886	436480.95	1341540.6	Картометрический метод	0.1	-
883	436481.15	1341540.6	Картометрический метод	0.1	-
-					
887	438170.67	1344498.79	Картометрический метод	0.1	-
888	438170.67	1344498.99	Картометрический метод	0.1	-

889	438170.47	1344498.98	Картометрический метод	0.1	-
890	438170.47	1344498.78	Картометрический метод	0.1	-
887	438170.67	1344498.79	Картометрический метод	0.1	-
-					
891	437709.82	1345314.97	Картометрический метод	0.1	-
892	437709.83	1345315.17	Картометрический метод	0.1	-
893	437709.63	1345315.17	Картометрический метод	0.1	-
894	437709.62	1345314.97	Картометрический метод	0.1	-
891	437709.82	1345314.97	Картометрический метод	0.1	-
-					
895	437665.56	1342912.68	Картометрический метод	0.1	-
896	437665.56	1342912.88	Картометрический метод	0.1	-
897	437665.36	1342912.88	Картометрический метод	0.1	-
898	437665.37	1342912.68	Картометрический метод	0.1	-
895	437665.56	1342912.68	Картометрический метод	0.1	-
-					
899	437423.28	1342511.67	Картометрический метод	0.1	-
900	437423.28	1342511.87	Картометрический метод	0.1	-
901	437423.08	1342511.87	Картометрический метод	0.1	-
902	437423.08	1342511.67	Картометрический метод	0.1	-
899	437423.28	1342511.67	Картометрический метод	0.1	-
-					
903	438526.29	1344590.2	Картометрический метод	0.1	-
904	438526.29	1344590.4	Картометрический метод	0.1	-
905	438526.09	1344590.4	Картометрический метод	0.1	-
906	438526.09	1344590.2	Картометрический метод	0.1	-
903	438526.29	1344590.2	Картометрический метод	0.1	-

-					
907	436222.77	1341472	Картометрический метод	0.1	-
908	436222.77	1341472.2	Картометрический метод	0.1	-
909	436222.57	1341472.2	Картометрический метод	0.1	-
910	436222.57	1341472	Картометрический метод	0.1	-
907	436222.77	1341472	Картометрический метод	0.1	-
-					
911	437734.29	1343010.09	Картометрический метод	0.1	-
912	437734.29	1343010.29	Картометрический метод	0.1	-
913	437734.09	1343010.29	Картометрический метод	0.1	-
914	437734.09	1343010.09	Картометрический метод	0.1	-
911	437734.29	1343010.09	Картометрический метод	0.1	-
-					
915	437837.39	1343156.22	Картометрический метод	0.1	-
916	437837.38	1343156.42	Картометрический метод	0.1	-
917	437837.18	1343156.41	Картометрический метод	0.1	-
918	437837.19	1343156.21	Картометрический метод	0.1	-
915	437837.39	1343156.22	Картометрический метод	0.1	-
-					
919	436810.52	1341745	Картометрический метод	0.1	-
920	436810.52	1341745.2	Картометрический метод	0.1	-
921	436810.32	1341745.2	Картометрический метод	0.1	-
922	436810.32	1341745	Картометрический метод	0.1	-
919	436810.52	1341745	Картометрический метод	0.1	-
-					
923	437965.87	1345016.5	Картометрический метод	0.1	-
924	437965.87	1345016.69	Картометрический метод	0.1	-
925	437965.67	1345016.7	Картометрический метод	0.1	-

			метод		
926	437965.67	1345016.5	Картометрический метод	0.1	-
923	437965.87	1345016.5	Картометрический метод	0.1	-
-					
927	437631.19	1342863.98	Картометрический метод	0.1	-
928	437631.19	1342864.18	Картометрический метод	0.1	-
929	437630.99	1342864.18	Картометрический метод	0.1	-
930	437630.99	1342863.98	Картометрический метод	0.1	-
927	437631.19	1342863.98	Картометрический метод	0.1	-
-					
931	437974.62	1343359.94	Картометрический метод	0.1	-
932	437974.63	1343360.14	Картометрический метод	0.1	-
933	437974.43	1343360.13	Картометрический метод	0.1	-
934	437974.42	1343359.93	Картометрический метод	0.1	-
931	437974.62	1343359.94	Картометрический метод	0.1	-
-					
935	438127.32	1344818.53	Картометрический метод	0.1	-
936	438127.32	1344818.73	Картометрический метод	0.1	-
937	438127.12	1344818.72	Картометрический метод	0.1	-
938	438127.12	1344818.52	Картометрический метод	0.1	-
935	438127.32	1344818.53	Картометрический метод	0.1	-
-					
939	438264.16	1344551.98	Картометрический метод	0.1	-
940	438264.16	1344552.18	Картометрический метод	0.1	-
941	438263.96	1344552.18	Картометрический метод	0.1	-
942	438263.96	1344551.98	Картометрический метод	0.1	-
939	438264.16	1344551.98	Картометрический метод	0.1	-
-					

943	437458.5	1342590.42	Картометрический метод	0.1	-
944	437458.5	1342590.62	Картометрический метод	0.1	-
945	437458.3	1342590.62	Картометрический метод	0.1	-
946	437458.3	1342590.42	Картометрический метод	0.1	-
943	437458.5	1342590.42	Картометрический метод	0.1	-
-					
947	438711.98	1344623.58	Картометрический метод	0.1	-
948	438705.29	1344632.05	Картометрический метод	0.1	-
949	438702.56	1344634.5	Картометрический метод	0.1	-
950	438691.96	1344644.04	Картометрический метод	0.1	-
951	438660.42	1344672.44	Картометрический метод	0.1	-
952	438591.2	1344733.66	Картометрический метод	0.1	-
953	438495.93	1344814.7	Картометрический метод	0.1	-
954	438371.73	1344921.02	Картометрический метод	0.1	-
955	438262.03	1345015.39	Картометрический метод	0.1	-
956	438213.41	1345056.71	Картометрический метод	0.1	-
957	438175.67	1345088.79	Картометрический метод	0.1	-
958	438122.77	1345134.06	Картометрический метод	0.1	-
959	438086.43	1345165.16	Картометрический метод	0.1	-
960	438072.58	1345177.02	Картометрический метод	0.1	-
961	437995.59	1345243.15	Картометрический метод	0.1	-
962	437869.66	1345351.65	Картометрический метод	0.1	-
963	437808.48	1345403.8	Картометрический метод	0.1	-
964	437657.64	1345534.06	Картометрический метод	0.1	-
965	437647.94	1345543.41	Картометрический метод	0.1	-
966	437643.87	1345562.15	Картометрический метод	0.1	-

			метод		
967	437635.51	1345783.86	Картометрический метод	0.1	-
968	437622.97	1346088.07	Картометрический метод	0.1	-
969	437640.38	1346088.73	Картометрический метод	0.1	-
970	437652.13	1346089.17	Картометрический метод	0.1	-
971	437658.85	1346089.42	Картометрический метод	0.1	-
972	437672.94	1346089.96	Картометрический метод	0.1	-
973	437669.91	1346169.9	Картометрический метод	0.1	-
974	437656.44	1346169.39	Картометрический метод	0.1	-
975	437649.3	1346169.12	Картометрический метод	0.1	-
976	437647.39	1346169.05	Картометрический метод	0.1	-
977	437636.82	1346168.65	Картометрический метод	0.1	-
978	437619.95	1346168.01	Картометрический метод	0.1	-
979	437616.44	1346255.78	Картометрический метод	0.1	-
980	437612.93	1346346.07	Картометрический метод	0.1	-
981	437658.32	1346347.97	Картометрический метод	0.1	-
982	438136.43	1346368.38	Картометрический метод	0.1	-
983	438163.82	1345726.77	Картометрический метод	0.1	-
984	438163.92	1345724.2	Картометрический метод	0.1	-
985	438244.82	1345533.2	Картометрический метод	0.1	-
986	438274.23	1345445.09	Картометрический метод	0.1	-
987	438415.45	1345474.53	Картометрический метод	0.1	-
988	438565.03	1345503.04	Картометрический метод	0.1	-
989	438612.8	1345512.14	Картометрический метод	0.1	-
990	438471.04	1346554.25	Картометрический метод	0.1	-
991	438357.31	1347390.26	Картометрический метод	0.1	-

			метод		
992	438777.91	1347453.49	Картометрический метод	0.1	-
993	438841.88	1347056.9	Картометрический метод	0.1	-
994	438856.17	1346966.78	Картометрический метод	0.1	-
995	438906.12	1346672.3	Картометрический метод	0.1	-
996	438914.16	1346620.88	Картометрический метод	0.1	-
997	438979.1	1346206.05	Картометрический метод	0.1	-
998	439012.75	1346009.37	Картометрический метод	0.1	-
999	439084.11	1345582.92	Картометрический метод	0.1	-
1000	439105.54	1345448.93	Картометрический метод	0.1	-
1001	439153.02	1345160.48	Картометрический метод	0.1	-
1002	439157.93	1345123.66	Картометрический метод	0.1	-
1003	439164.89	1345071.5	Картометрический метод	0.1	-
1004	439164.92	1345071.28	Картометрический метод	0.1	-
1005	439186.76	1344951.96	Картометрический метод	0.1	-
1006	439205.15	1344841.12	Картометрический метод	0.1	-
1007	439205.66	1344837.7	Картометрический метод	0.1	-
1008	439205.69	1344837.56	Картометрический метод	0.1	-
1009	439209.3	1344813.62	Картометрический метод	0.1	-
1010	439217.58	1344758.81	Картометрический метод	0.1	-
1011	439220.52	1344726.37	Картометрический метод	0.1	-
1012	439221.14	1344705.98	Картометрический метод	0.1	-
1013	439213.18	1344704.9	Картометрический метод	0.1	-
1014	439192.96	1344699.28	Картометрический метод	0.1	-
1015	439170.16	1344692.95	Картометрический метод	0.1	-
1016	439072.79	1344678.34	Картометрический метод	0.1	-

			метод		
1017	438971.41	1344663.68	Картометрический метод	0.1	-
1018	438868.7	1344649.47	Картометрический метод	0.1	-
1019	438807.46	1344640.18	Картометрический метод	0.1	-
1020	438777	1344635.02	Картометрический метод	0.1	-
1021	438769.1	1344633.26	Картометрический метод	0.1	-
1022	438765.46	1344635.54	Картометрический метод	0.1	-
1023	438762.2	1344640.87	Картометрический метод	0.1	-
1024	438761.09	1344649.96	Картометрический метод	0.1	-
1025	438761.07	1344650.16	Картометрический метод	0.1	-
1026	438740.48	1344645.83	Картометрический метод	0.1	-
1027	438710.41	1344637.78	Картометрический метод	0.1	-
947	438711.98	1344623.58	Картометрический метод	0.1	-
-					
1028	437625.61	1346172.34	Картометрический метод	0.1	-
1029	437625.6	1346172.55	Картометрический метод	0.1	-
1030	437625.4	1346172.54	Картометрический метод	0.1	-
1031	437625.41	1346172.34	Картометрический метод	0.1	-
1028	437625.61	1346172.34	Картометрический метод	0.1	-
-					
1032	437631.42	1346048	Картометрический метод	0.1	-
1033	437631.43	1346048.2	Картометрический метод	0.1	-
1034	437631.23	1346048.2	Картометрический метод	0.1	-
1035	437631.22	1346048	Картометрический метод	0.1	-
1032	437631.42	1346048	Картометрический метод	0.1	-
-					
1036	437622.69	1346234.52	Картометрический метод	0.1	-

1037	437622.69	1346234.72	Картометрический метод	0.1	-
1038	437622.49	1346234.71	Картометрический метод	0.1	-
1039	437622.49	1346234.51	Картометрический метод	0.1	-
1036	437622.69	1346234.52	Картометрический метод	0.1	-
-					
1040	437634.33	1345985.83	Картометрический метод	0.1	-
1041	437634.33	1345986.03	Картометрический метод	0.1	-
1042	437634.13	1345986.03	Картометрический метод	0.1	-
1043	437634.13	1345985.83	Картометрический метод	0.1	-
1040	437634.33	1345985.83	Картометрический метод	0.1	-
-					
1044	437637.24	1345923.67	Картометрический метод	0.1	-
1045	437637.24	1345923.87	Картометрический метод	0.1	-
1046	437637.04	1345923.87	Картометрический метод	0.1	-
1047	437637.04	1345923.67	Картометрический метод	0.1	-
1044	437637.24	1345923.67	Картометрический метод	0.1	-
-					
1048	437640.16	1345861.5	Картометрический метод	0.1	-
1049	437640.16	1345861.7	Картометрический метод	0.1	-
1050	437639.96	1345861.7	Картометрический метод	0.1	-
1051	437639.96	1345861.5	Картометрический метод	0.1	-
1048	437640.16	1345861.5	Картометрический метод	0.1	-
-					
1052	437643.07	1345799.33	Картометрический метод	0.1	-
1053	437643.07	1345799.53	Картометрический метод	0.1	-
1054	437642.87	1345799.53	Картометрический метод	0.1	-
1055	437642.87	1345799.33	Картометрический метод	0.1	-

1052	437643.07	1345799.33	Картометрический метод	0.1	-
-					
1056	437645.98	1345737.16	Картометрический метод	0.1	-
1057	437645.98	1345737.36	Картометрический метод	0.1	-
1058	437645.78	1345737.36	Картометрический метод	0.1	-
1059	437645.78	1345737.16	Картометрический метод	0.1	-
1056	437645.98	1345737.16	Картометрический метод	0.1	-
-					
1060	437651.8	1345612.83	Картометрический метод	0.1	-
1061	437651.79	1345613.03	Картометрический метод	0.1	-
1062	437651.59	1345613.03	Картометрический метод	0.1	-
1063	437651.6	1345612.83	Картометрический метод	0.1	-
1060	437651.8	1345612.83	Картометрический метод	0.1	-
-					
1064	437619.78	1346296.67	Картометрический метод	0.1	-
1065	437619.79	1346296.87	Картометрический метод	0.1	-
1066	437619.59	1346296.87	Картометрический метод	0.1	-
1067	437619.58	1346296.67	Картометрический метод	0.1	-
1064	437619.78	1346296.67	Картометрический метод	0.1	-
-					
1068	437648.89	1345675	Картометрический метод	0.1	-
1069	437648.89	1345675.2	Картометрический метод	0.1	-
1070	437648.69	1345675.2	Картометрический метод	0.1	-
1071	437648.69	1345675	Картометрический метод	0.1	-
1068	437648.89	1345675	Картометрический метод	0.1	-
-					
1072	437654.71	1345550.66	Картометрический метод	0.1	-
1073	437654.71	1345550.86	Картометрический метод	0.1	-

			метод		
1074	437654.51	1345550.86	Картометрический метод	0.1	-
1075	437654.51	1345550.66	Картометрический метод	0.1	-
1072	437654.71	1345550.66	Картометрический метод	0.1	-
-					
1076	436747.01	1344001.35	Картометрический метод	0.1	-
1077	436722.22	1344001.46	Картометрический метод	0.1	-
1078	436725.56	1344000.48	Картометрический метод	0.1	-
1079	436725.5	1344000.29	Картометрический метод	0.1	-
1080	436721.5	1344001.46	Картометрический метод	0.1	-
1081	436719.66	1344001.47	Картометрический метод	0.1	-
1082	436719.73	1344007.78	Картометрический метод	0.1	-
1083	436714.8	1344008.02	Картометрический метод	0.1	-
1084	436711.59	1344008.15	Картометрический метод	0.1	-
1085	436711.53	1344001.57	Картометрический метод	0.1	-
1086	436673.71	1344002.74	Картометрический метод	0.1	-
1087	436674.15	1344029.91	Картометрический метод	0.1	-
1088	436666.98	1344030.12	Картометрический метод	0.1	-
1089	436668.91	1344092.8	Картометрический метод	0.1	-
1090	436717.37	1344091.31	Картометрический метод	0.1	-
1091	436716.33	1344053.36	Картометрический метод	0.1	-
1092	436751.63	1344051.12	Картометрический метод	0.1	-
1076	436747.01	1344001.35	Картометрический метод	0.1	-
-					
1093	436138.55	1343154.81	Картометрический метод	0.1	-
1094	436132.73	1343149.74	Картометрический метод	0.1	-
1095	436129.18	1343146.62	Картометрический метод	0.1	-

			метод		
1096	436111.72	1343131.39	Картометрический метод	0.1	-
1097	436110.56	1343132.15	Картометрический метод	0.1	-
1098	436110.4	1343132.26	Картометрический метод	0.1	-
1099	436107.15	1343129.22	Картометрический метод	0.1	-
1100	436094.56	1343117.47	Картометрический метод	0.1	-
1101	436094.08	1343117.98	Картометрический метод	0.1	-
1102	436091.33	1343120.89	Картометрический метод	0.1	-
1103	436085.73	1343126.82	Картометрический метод	0.1	-
1104	436077.86	1343133.79	Картометрический метод	0.1	-
1105	436073.33	1343138.01	Картометрический метод	0.1	-
1106	436042.08	1343170.78	Картометрический метод	0.1	-
1107	436064.07	1343189.57	Картометрический метод	0.1	-
1108	436081.35	1343171.53	Картометрический метод	0.1	-
1109	436088.8	1343177.89	Картометрический метод	0.1	-
1110	436072.58	1343194.08	Картометрический метод	0.1	-
1111	436095.19	1343216.14	Картометрический метод	0.1	-
1112	436117.74	1343189.9	Картометрический метод	0.1	-
1113	436121.76	1343185.23	Картометрический метод	0.1	-
1114	436122.11	1343184.83	Картометрический метод	0.1	-
1115	436124.43	1343182.37	Картометрический метод	0.1	-
1116	436122.92	1343180.88	Картометрический метод	0.1	-
1117	436118.78	1343176.75	Картометрический метод	0.1	-
1118	436125.56	1343169.22	Картометрический метод	0.1	-
1119	436130.49	1343163.75	Картометрический метод	0.1	-
1120	436135.17	1343158.57	Картометрический метод	0.1	-

			метод		
1121	436136.78	1343156.77	Картометрический метод	0.1	-
1122	436137.83	1343155.6	Картометрический метод	0.1	-
1093	436138.55	1343154.81	Картометрический метод	0.1	-
-					
1123	436106.66	1343186.69	Картометрический метод	0.1	-
1124	436106.31	1343187.04	Картометрический метод	0.1	-
1125	436105.96	1343186.69	Картометрический метод	0.1	-
1126	436106.31	1343186.34	Картометрический метод	0.1	-
1123	436106.66	1343186.69	Картометрический метод	0.1	-
-					
1127	436717.6	1343897.8	Картометрический метод	0.1	-
1128	436713.89	1343900.35	Картометрический метод	0.1	-
1129	436713.17	1343899.39	Картометрический метод	0.1	-
1130	436709.39	1343901.97	Картометрический метод	0.1	-
1131	436702.08	1343891.91	Картометрический метод	0.1	-
1132	436669.53	1343915.92	Картометрический метод	0.1	-
1133	436697.42	1343953.45	Картометрический метод	0.1	-
1134	436738	1343925.11	Картометрический метод	0.1	-
1127	436717.6	1343897.8	Картометрический метод	0.1	-
-					
1135	436023.52	1343053.52	Картометрический метод	0.1	-
1136	435999.46	1343031.59	Картометрический метод	0.1	-
1137	435994.03	1343026.69	Картометрический метод	0.1	-
1138	435977.81	1343044.03	Картометрический метод	0.1	-
1139	435973.54	1343048.58	Картометрический метод	0.1	-
1140	435966.57	1343056.04	Картометрический метод	0.1	-

1141	435956.01	1343067.36	Картометрический метод	0.1	-
1142	435984.68	1343091.39	Картометрический метод	0.1	-
1135	436023.52	1343053.52	Картометрический метод	0.1	-
-					
1143	436089.34	1343113.72	Картометрический метод	0.1	-
1144	436064.45	1343091.85	Картометрический метод	0.1	-
1145	436064.27	1343092.04	Картометрический метод	0.1	-
1146	436062.19	1343094.19	Картометрический метод	0.1	-
1147	436061.47	1343094.93	Картометрический метод	0.1	-
1148	436057.77	1343098.73	Картометрический метод	0.1	-
1149	436054.59	1343102	Картометрический метод	0.1	-
1150	436058.15	1343105.71	Картометрический метод	0.1	-
1151	436055.03	1343108.86	Картометрический метод	0.1	-
1152	436049.33	1343114.62	Картометрический метод	0.1	-
1153	436048.88	1343115.2	Картометрический метод	0.1	-
1154	436045.22	1343126.7	Картометрический метод	0.1	-
1155	436021.64	1343152.53	Картометрический метод	0.1	-
1156	436037.49	1343165.71	Картометрический метод	0.1	-
1157	436061.09	1343142.59	Картометрический метод	0.1	-
1158	436080.83	1343122.89	Картометрический метод	0.1	-
1159	436080.65	1343122.7	Картометрический метод	0.1	-
1160	436086.02	1343117.17	Картометрический метод	0.1	-
1161	436086.49	1343116.67	Картометрический метод	0.1	-
1162	436089.27	1343113.8	Картометрический метод	0.1	-
1143	436089.34	1343113.72	Картометрический метод	0.1	-
-					

1163	436775.28	1343864.49	Картометрический метод	0.1	-
1164	436751.94	1343881.18	Картометрический метод	0.1	-
1165	436759	1343893.17	Картометрический метод	0.1	-
1166	436758.54	1343896.01	Картометрический метод	0.1	-
1167	436761.81	1343899.68	Картометрический метод	0.1	-
1168	436764.42	1343903.76	Картометрический метод	0.1	-
1169	436766.86	1343907.57	Картометрический метод	0.1	-
1170	436769.46	1343911.65	Картометрический метод	0.1	-
1171	436774.15	1343918.98	Картометрический метод	0.1	-
1172	436782.48	1343914.86	Картометрический метод	0.1	-
1173	436784.5	1343920.82	Картометрический метод	0.1	-
1174	436791.93	1343918.33	Картометрический метод	0.1	-
1175	436795.14	1343920.18	Картометрический метод	0.1	-
1176	436799.43	1343920.49	Картометрический метод	0.1	-
1177	436800.82	1343920.59	Картометрический метод	0.1	-
1178	436801.42	1343920.21	Картометрический метод	0.1	-
1179	436808.12	1343915.99	Картометрический метод	0.1	-
1180	436800.94	1343904.8	Картометрический метод	0.1	-
1181	436798.84	1343901.52	Картометрический метод	0.1	-
1182	436796.1	1343897.25	Картометрический метод	0.1	-
1183	436792.46	1343891.52	Картометрический метод	0.1	-
1184	436789.98	1343888.31	Картометрический метод	0.1	-
1185	436789.53	1343887.58	Картометрический метод	0.1	-
1186	436788.47	1343885.87	Картометрический метод	0.1	-
1187	436782.58	1343876.33	Картометрический метод	0.1	-

1188	436781.13	1343873.97	Картометрический метод	0.1	-
1189	436775.47	1343864.82	Картометрический метод	0.1	-
1163	436775.28	1343864.49	Картометрический метод	0.1	-
-					
1190	436049.38	1343078.87	Картометрический метод	0.1	-
1191	436041.3	1343071.03	Картометрический метод	0.1	-
1192	436027.81	1343057.91	Картометрический метод	0.1	-
1193	436027.14	1343058.52	Картометрический метод	0.1	-
1194	436026.26	1343059.29	Картометрический метод	0.1	-
1195	436023.25	1343061.98	Картометрический метод	0.1	-
1196	435990.55	1343091.25	Картометрический метод	0.1	-
1197	436012.12	1343112.21	Картометрический метод	0.1	-
1198	436046.04	1343081.85	Картометрический метод	0.1	-
1199	436047.79	1343080.29	Картометрический метод	0.1	-
1200	436049.04	1343079.17	Картометрический метод	0.1	-
1190	436049.38	1343078.87	Картометрический метод	0.1	-
-					
1201	436663.8	1343678.59	Картометрический метод	0.1	-
1202	436660.27	1343678.12	Картометрический метод	0.1	-
1203	436642.84	1343686.43	Картометрический метод	0.1	-
1204	436616.56	1343704.85	Картометрический метод	0.1	-
1205	436626.55	1343721.28	Картометрический метод	0.1	-
1206	436672.71	1343691.78	Картометрический метод	0.1	-
1201	436663.8	1343678.59	Картометрический метод	0.1	-
-					
1207	436677.96	1343788.31	Картометрический метод	0.1	-
1208	436674.29	1343785.54	Картометрический метод	0.1	-

			метод		
1209	436670.41	1343782.62	Картометрический метод	0.1	-
1210	436670.16	1343788.63	Картометрический метод	0.1	-
1207	436677.96	1343788.31	Картометрический метод	0.1	-
-					
1211	436502.81	1341779.27	Картометрический метод	0.1	-
1212	436500.47	1341779.19	Картометрический метод	0.1	-
1213	436498.58	1341779.12	Картометрический метод	0.1	-
1214	436500.57	1341782.85	Картометрический метод	0.1	-
1211	436502.81	1341779.27	Картометрический метод	0.1	-
-					
1215	436536.09	1341925.63	Картометрический метод	0.1	-
1216	436535.9	1341925.56	Картометрический метод	0.1	-
1217	436533.63	1341932.16	Картометрический метод	0.1	-
1218	436533.82	1341932.23	Картометрический метод	0.1	-
1215	436536.09	1341925.63	Картометрический метод	0.1	-
-					
1219	436643.66	1343719.64	Картометрический метод	0.1	-
1220	436638.91	1343721.64	Картометрический метод	0.1	-
1221	436638.99	1343721.82	Картометрический метод	0.1	-
1222	436643.74	1343719.82	Картометрический метод	0.1	-
1219	436643.66	1343719.64	Картометрический метод	0.1	-
-					
1223	436547.31	1341892.92	Картометрический метод	0.1	-
1224	436547.11	1341892.92	Картометрический метод	0.1	-
1225	436547.11	1341893.12	Картометрический метод	0.1	-
1226	436547.31	1341893.12	Картометрический метод	0.1	-
1223	436547.31	1341892.92	Картометрический метод	0.1	-

			метод		
-					
1227	436774.16	1343986.12	Картометрический метод	0.1	-
1228	436773.96	1343986.11	Картометрический метод	0.1	-
1229	436773.96	1343986.31	Картометрический метод	0.1	-
1230	436774.16	1343986.32	Картометрический метод	0.1	-
1227	436774.16	1343986.12	Картометрический метод	0.1	-
-					
1231	436729.84	1342074.64	Картометрический метод	0.1	-
1232	436729.64	1342074.64	Картометрический метод	0.1	-
1233	436729.65	1342074.84	Картометрический метод	0.1	-
1234	436729.85	1342074.84	Картометрический метод	0.1	-
1231	436729.84	1342074.64	Картометрический метод	0.1	-
-					
1235	436431.52	1343333.81	Картометрический метод	0.1	-
1236	436431.32	1343333.81	Картометрический метод	0.1	-
1237	436431.32	1343334.01	Картометрический метод	0.1	-
1238	436431.52	1343334.01	Картометрический метод	0.1	-
1235	436431.52	1343333.81	Картометрический метод	0.1	-
-					
1239	436524.7	1341811	Картометрический метод	0.1	-
1240	436524.5	1341811	Картометрический метод	0.1	-
1241	436524.5	1341811.2	Картометрический метод	0.1	-
1242	436524.7	1341811.2	Картометрический метод	0.1	-
1239	436524.7	1341811	Картометрический метод	0.1	-
-					
1243	436625.02	1341939.79	Картометрический метод	0.1	-
1244	436624.82	1341939.79	Картометрический метод	0.1	-

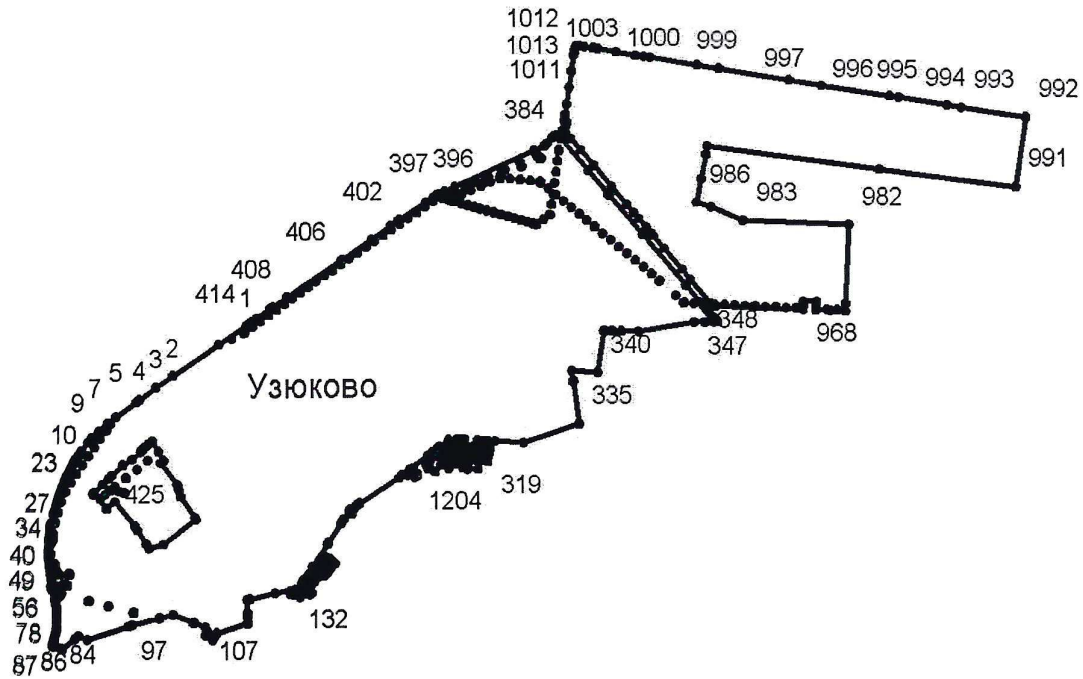
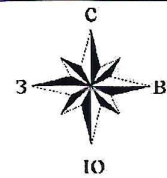
1245	436624.82	1341939.99	Картометрический метод	0.1	-
1246	436625.02	1341939.99	Картометрический метод	0.1	-
1243	436625.02	1341939.79	Картометрический метод	0.1	-
-					
1247	436628.51	1343663.52	Картометрический метод	0.1	-
1248	436628.31	1343663.53	Картометрический метод	0.1	-
1249	436628.31	1343663.73	Картометрический метод	0.1	-
1250	436628.51	1343663.72	Картометрический метод	0.1	-
1247	436628.51	1343663.52	Картометрический метод	0.1	-
-					
1251	436672.39	1343699.58	Картометрический метод	0.1	-
1252	436672.19	1343699.59	Картометрический метод	0.1	-
1253	436672.19	1343699.79	Картометрический метод	0.1	-
1254	436672.39	1343699.78	Картометрический метод	0.1	-
1251	436672.39	1343699.58	Картометрический метод	0.1	-
-					
1255	436677.43	1342007.22	Картометрический метод	0.1	-
1256	436677.23	1342007.22	Картометрический метод	0.1	-
1257	436677.24	1342007.42	Картометрический метод	0.1	-
1258	436677.44	1342007.42	Картометрический метод	0.1	-
1255	436677.43	1342007.22	Картометрический метод	0.1	-
-					
1259	436827.26	1343970.62	Картометрический метод	0.1	-
1260	436827.06	1343970.61	Картометрический метод	0.1	-
1261	436827.06	1343970.81	Картометрический метод	0.1	-
1262	436827.26	1343970.82	Картометрический метод	0.1	-
1259	436827.26	1343970.62	Картометрический метод	0.1	-

-					
1263	436548.65	1341841.69	Картометрический метод	0.1	-
1264	436548.45	1341841.68	Картометрический метод	0.1	-
1265	436548.45	1341841.88	Картометрический метод	0.1	-
1266	436548.65	1341841.89	Картометрический метод	0.1	-
1263	436548.65	1341841.69	Картометрический метод	0.1	-
-					
1267	436613.3	1343607.39	Картометрический метод	0.1	-
1268	436613.1	1343607.38	Картометрический метод	0.1	-
1269	436613.11	1343607.58	Картометрический метод	0.1	-
1270	436613.31	1343607.59	Картометрический метод	0.1	-
1267	436613.3	1343607.39	Картометрический метод	0.1	-
-					
1271	436572.61	1341872.37	Картометрический метод	0.1	-
1272	436572.41	1341872.37	Картометрический метод	0.1	-
1273	436572.41	1341872.57	Картометрический метод	0.1	-
1274	436572.61	1341872.57	Картометрический метод	0.1	-
1271	436572.61	1341872.37	Картометрический метод	0.1	-
-					
1275	436735.46	1343785.71	Картометрический метод	0.1	-
1276	436735.26	1343785.7	Картометрический метод	0.1	-
1277	436735.26	1343785.9	Картометрический метод	0.1	-
1278	436735.46	1343785.9	Картометрический метод	0.1	-
1275	436735.46	1343785.71	Картометрический метод	0.1	-
<b>3. Сведения о характерных точках части (частей) границы объекта</b>					
Обозначение характерных точек части границы	Координаты, м		Метод определения координат характерной точки	Средняя квадратическая погрешность положения характерной	Описание обозначения точки на местности (при наличии)
	Х	У			





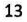
Раздел 4

План границ объекта<sup>9</sup>



Масштаб 1:41300

Используемые условные знаки и обозначения:

-  Граница населенного пункта
-  Поворотная точка
-  Подпись точки

Установленные границы административно-территориальных образований отсутствуют.  
Границы природных объектов и (или) объектов искусственного происхождения не установлены.

Подпись \_\_\_\_\_ Дата «\_\_» \_\_\_\_\_ 20\_\_ г.

Место для оттиска печати лица, составившего описание местоположения границ объекта

<sup>1</sup> Графическое описание местоположения границ населенных пунктов, территориальных зон, особо охраняемых природных территорий и зон с особыми условиями использования территории (далее - Описание местоположения границ) составляется по результатам работ по определению координат характерных точек границ населенных пунктов, территориальных зон, особо охраняемых природных территорий и зон с особыми условиями использования территории либо части (частей) таких границ.

Описание местоположения границ составляется с использованием сведений Единого государственного реестра недвижимости, Единой электронной картографической основы, картографического материала, материалов дистанционного зондирования (далее - картографическая основа), а также по данным измерений, полученных на местности.

<sup>2</sup> В строке «Местоположение объекта» раздела «Сведения об объекте» приводится описание расположения объекта с указанием наименования субъекта Российской Федерации, муниципального образования, населенного пункта.

<sup>3</sup> В строке «Площадь объекта +/- величина погрешности определения площади (P +/- Дельта P)» раздела «Сведения об объекте» указываются площадь объекта и предельно допустимая погрешность определения такой площади, если определение площади объекта предусмотрено соответствующим договором подряда, заключаемым между заказчиком и исполнителем работ по определению местоположения объекта.

Площадь объекта указывается в квадратных метрах с округлением до 1 кв. метра.

<sup>4</sup> В строке «Иные характеристики объекта» раздела «Сведения об объекте» указываются иные характеристики объекта (при необходимости).

<sup>5</sup> В разделе «Сведения о местоположении границ объекта» указываются:  
система координат, используемая для ведения Единого государственного реестра недвижимости, в том числе номера соответствующих зон картографической проекции;  
сведения о характерных точках границ объекта;  
сведения о характерных точках части (частей) границы объекта.

Для обозначения характерных точек границ объекта используются арабские цифры. Для всех характерных точек границ объекта работ либо частей таких границ применяется сквозная нумерация.

Список характерных точек границ объекта в реквизитах «Сведения о характерных точках границ объекта» и «Сведения о характерных точках части (частей) границы объекта» должен завершаться номером начальной точки в случае, если такие границы представлены в виде замкнутого контура.

Реквизит «Сведения о характерных точках части (частей) границы объекта» заполняется в случае подготовки описания местоположения части (частей) границы объекта и (или) местоположения границ частей объекта, если законодательством Российской Федерации допускается описание местоположения границы в виде отдельных ее участков или описание границ частей объекта, в том числе в отношении территорий (подзон). В этом случае реквизит «Сведения о характерных точках границ объекта» не заполняется.

В реквизите «Сведения о характерных точках части (частей) границы объекта» границы частей объектов представляются в виде замкнутого контура.

Значения координат характерных точек границ объекта приводятся в метрах с округлением до 0,01 метра в указанной системе координат.

<sup>6</sup> В зависимости от примененных при выполнении работ методов определения координат характерных точек границ объекта в графе «Метод определения координат характерной точки» реквизита «Сведения о характерных точках границ объекта» указываются:

геодезический метод (метод триангуляции, полигонометрии, трилатерации, метод прямых, обратных или комбинированных засечек и иные геодезические методы);  
метод спутниковых геодезических измерений (определений);  
фотограмметрический метод;  
картометрический метод.

<sup>7</sup> Графа «Описание обозначения точки на местности (при наличии)» реквизита «Сведения о характерных точках границ объекта» заполняется в случае, если характерная точка обозначена на местности специальным информационным знаком. В остальных случаях в графе проставляется прочерк.

<sup>8</sup> Требования к заполнению раздела «Сведения о местоположении измененных (уточненных) границ объекта» аналогичны требованиям к заполнению раздела «Сведения о местоположении границ объекта».

---

Раздел «Сведения о местоположении измененных (уточненных) границ объекта» заполняется в случае, если сведения о местоположении изменяемых (уточняемых) границ объекта были внесены в Единый государственный реестр недвижимости.

<sup>9</sup> План границ объекта оформляется в масштабе, обеспечивающем читаемость местоположения границ объекта, с отображением характерных точек границ объекта, читаемых в таком масштабе.

План границ объекта оформляется в виде, совмещенном с картографической основой.

На плане границ объекта отображаются:

- границы объекта (читаемые в выбранном масштабе характерные точки и части границ);
- установленные границы административно-территориальных образований;
- границы природных объектов и (или) объектов искусственного происхождения (если местоположение отдельных частей границ объекта определено через местоположение указанных объектов);
- необходимые обозначения;
- используемые условные знаки;
- выбранный масштаб.