

Российская Федерация
АДМИНИСТРАЦИЯ
СЕЛЬСКОГО ПОСЕЛЕНИЯ УЗЮКОВО
МУНИЦИПАЛЬНОГО РАЙОНА СТАВРОПОЛЬСКИЙ
САМАРСКОЙ ОБЛАСТИ

ПОСТАНОВЛЕНИЕ

от 18.05.2020 года

№ 25

Об утверждении административного регламента по предоставлению муниципальной услуги «Выдача разрешений на снос зеленых насаждений на территории сельского поселения Узюково муниципального района Ставропольский»

В соответствии с Федеральным законом от 06.10.2003 № 131-ФЗ «Об общих принципах организации местного самоуправления в Российской Федерации», Федеральным законом от 27.07.2010 № 210-ФЗ «Об организации предоставления государственных и муниципальных услуг», Уставом сельского поселения Узюково муниципального района Ставропольский Самарской области, в целях повышения качества и доступности предоставляемых муниципальных услуг, постановлением администрации сельского поселения Узюково муниципального района Ставропольский Самарской области от 26.10.2019 № 55 «Об утверждении Порядка разработки и утверждения административных регламентов предоставления муниципальных услуг администрацией сельского поселения Узюково муниципального района Ставропольский Самарской области» администрация сельского поселения Узюково муниципального района Ставропольский Самарской области

ПОСТАНОВЛЯЕТ:

1. Утвердить административный регламент по предоставлению муниципальной услуги «Выдача разрешений на снос зеленых насаждений на территории сельского поселения Узюково муниципального района Ставропольский» согласно приложению.
2. Настоящее постановление подлежит официальному опубликованию в газете «Вестник сельского поселения Узюково» и на официальном сайте администрации сельского поселения Узюково муниципального района Ставропольский Самарской области в сети «Интернет» <http://www.uzukovo.stavrsp.ru>.
3. Контроль за выполнением настоящего постановления оставляю за собой.

Глава сельского поселения Узюково



С.Д.Бугаец

**Административный регламент по предоставлению муниципальной
услуги «Выдача разрешений на снос зеленых насаждений на территории
сельского поселения Узюково муниципального района Ставропольский»**

1. Общие положения

1.1. Административный регламент предоставления администрацией сельского поселения Узюково муниципального района Ставропольский Самарской области муниципальной услуги «Выдача разрешений на снос зеленых насаждений» (далее – муниципальная услуга), определяет порядок, сроки и последовательность действий (административных процедур) администрации сельского поселения Узюково муниципального района Ставропольский Самарской области (далее также – администрация) в отношении заявителей, указанных в пункте 1.2.2 настоящего Административного регламента, а также порядок взаимодействия с федеральными органами исполнительной власти, исполнительными органами государственной власти Самарской области, органами местного самоуправления при предоставлении администрацией муниципальной услуги.

1.2. Общие сведения о муниципальной услуге.

1.2.1. Под зелеными насаждениями в настоящем Административном регламенте понимаются деревья и кустарники, находящиеся на земельных участках из категории земель – земли населенных пунктов.

Снос зеленых насаждений является правомерным в следующих случаях:

1) осуществление строительства, реконструкции объектов капитального строительства в соответствии с проектной документацией и результатами инженерных изысканий;

2) удаление аварийных, больных деревьев и кустарников;

3) обеспечение санитарно-эпидемиологических требований к освещенности и инсоляции жилых и иных помещений, зданий;

4) ликвидация чрезвычайных ситуаций природного и техногенного характера и их последствий;

5) обеспечение надежности и безопасности функционирования подземных и наземных инженерных сетей, и коммуникаций;

6) проведение мероприятий, предусмотренных комплексными планами, целевыми, инвестиционными программами муниципального образования, направленными на улучшение состояния окружающей среды или условий проживания населения.

Настоящий Административный регламент не применяется в чрезвычайных и аварийных ситуациях, когда падение деревьев угрожает жизни и здоровью людей, состоянию зданий и сооружений, движению транспорта, функционированию коммуникаций, а также зеленых насаждений, предусмотренных в абзаце первом настоящего пункта, в аварийных ситуациях на объектах инженерного благоустройства, требующих безотлагательного проведения ремонтных работ. Снос указанных зеленых насаждений производится без получения разрешения на снос зеленых насаждений в соответствии с Решением Собрании представителей сельского поселения Узюково муниципального района Ставропольский Самарской области «Об утверждении Норм и

правил по благоустройству территории сельского поселения Узюково муниципального района Ставропольский Самарской области».

Настоящий Административный регламент не применяется при осуществлении сноса зеленых насаждений на земельных участках, предоставленных для индивидуального жилищного строительства, ведения личного подсобного хозяйства, садоводства, огородничества, дачного строительства. Собственники и законные владельцы данных земельных участков осуществляют снос находящихся на таких земельных участках зеленых насаждений самостоятельно по своему усмотрению, исходя из имеющихся у них в соответствии с законодательством правомочий владения и пользования соответствующими земельными участками.

1.2.2. Получателями муниципальной услуги являются юридические лица независимо от их организационно-правовых форм, индивидуальные предприниматели и иные физические лица, являющиеся собственниками или законными владельцами земельных участков, на территории которых находятся зеленые насаждения, и желающие осуществить снос зеленых насаждений в соответствии с пунктом 1.2.1 настоящего Административного регламента.

Заявителями и лицами, выступающими от имени заявителей – юридических и физических лиц, при взаимодействии с администрацией в ходе предоставления муниципальной услуги, являются руководитель юридического лица, уполномоченное должностное лицо или уполномоченный представитель юридического лица, физическое лицо или его уполномоченный представитель (далее – заявители).

Полномочия заявителя, не являющегося получателем муниципальной услуги, подтверждаются доверенностью, оформленной в соответствии с требованиями законодательства.

1.3. Порядок информирования о правилах предоставления муниципальной услуги.

Информирование о правилах предоставления муниципальной услуги осуществляют администрация, многофункциональные центры предоставления государственных и муниципальных услуг (МФЦ)

1.3.1. Местонахождение администрации: 445131, Самарская область, Ставропольский район, с. Узюково, ул. Полевая, 10.

График работы администрации (время местное): с 8-00 час. до 16-00 час., обед с 12-00 час. до 13-00 час. Выходные дни – суббота, воскресенье.

Справочные телефоны администрации: 8(8482)400913, 8(8482)400914.

Адрес электронной почты администрации: adm.uzukovo@mail.ru.

1.3.2. Местонахождение МФЦ: 445011, Самарская область, г. Тольятти, ул. Карла Маркса, 33Б.

График работы МФЦ (время местное): Понедельник-Пятница с 8.00-17.00, суббота с 9.00-14.00 (по предварительной записи), воскресенье-выходной. Справочные телефоны МФЦ: 8(8482)281057.

Адрес электронной почты МФЦ: stavr-mfc63@mail.ru.

1.3.3. Информация о местонахождении, графике работы и справочных телефонах администрации, а также о порядке предоставления муниципальной услуги и перечне документов, необходимых для ее получения, размещается:

на официальном интернет-сайте администрации: <http://www.uzukovo.stavrsp.ru>.

на Портале государственных и муниципальных услуг Самарской области (далее - Портал) www.uslugi.samregion.ru;

на информационных стендах в помещении приема заявлений в администрации; по указанным в предыдущем пункте номерам телефонов администрации.

Информация о местах нахождения и графике работы МФЦ, находящихся на территории Самарской области, адресах электронной почты и официальных сайтов МФЦ приведена в сети Интернет по адресу: www.мфц63.рф.

1.3.4. Информирование о правилах предоставления муниципальной услуги могут проводиться в следующих формах:

- индивидуальное личное консультирование;
- индивидуальное консультирование по почте (по электронной почте);
- индивидуальное консультирование по телефону;
- публичное письменное информирование;
- публичное устное информирование.

1.3.5. Индивидуальное личное консультирование.

Время ожидания лица, заинтересованного в получении консультации при индивидуальном личном консультировании. Не может превышать 15 минут. Индивидуальное личное консультирование одного лица должностным лицом администрации не может превышать 20 минут.

В случае, если для подготовки ответа требуется время, превышающее 20 минут, должностное лицо администрации, осуществляющее индивидуальное личное консультирование, может предложить лицу, обратившемуся за консультацией, обратиться за необходимой информацией в письменном виде либо назначить другое удобное время для обратившегося за консультацией лица время для индивидуального личного консультирования.

1.3.6. Индивидуальное консультирование по почте (по электронной почте).

При индивидуальном консультировании по почте (по электронной почте) ответ на обращение лица, заинтересованного в получении консультации, направляется либо по почте, либо по электронной почте на указанный адрес (адрес электронной почты) обратившегося за консультацией лица в десятидневный срок со дня регистрации обращения.

1.3.7. Индивидуальное консультирование по телефону.

Ответ на телефонный звонок должен начинаться с информации о наименовании органа, в который позвонил гражданин, фамилии, имени, отчестве (последнее – при наличии) и должности должностного лица администрации, осуществляющего консультирование по телефону.

Время разговора не должно превышать 10 минут.

В том случае, если должностное лицо администрации, осуществляющее консультирование по телефону, не может ответить на вопрос, связанный с предоставлением муниципальной услуги, по существу, оно обязано проинформировать позвонившее лицо об организациях либо структурных подразделениях администрации, которые располагают необходимыми сведениями.

1.3.8. Публичное письменное информирование.

Публичное письменное информирование осуществляется путем размещения информационных материалов на стендах в местах предоставления муниципальной услуги, публикации информационных материалов в средствах массовой информации, размещения информационных материалов на официальном сайте администрации и на Портале.

1.3.9. Публичное устное информирование.

Публичное устное информирование осуществляется путем размещения уполномоченным должностным лицом администрации с привлечением средств массовой информации.

1.3.10. Должностные лица администрации, участвующие в предоставлении муниципальной услуги, при ответе на обращения граждан и организаций обязаны:

уважительно относиться к лицам, обратившимся за консультацией. Во время личного консультирования и консультирования по телефону необходимо произносить слова четко, избегать параллельных разговоров с окружающими людьми и не прерывать

разговор по причине поступления звонка на другой аппарат. В конце личного консультирования и консультирования по телефону должностное лицо администрации, осуществляющее консультирование, должно кратко подвести итоги и перечислить меры, которые надо принять (кто именно, когда и что должен сделать) в целях предоставления муниципальной услуги;

давать в простой, доступной форме ответы на письменные обращения при осуществлении консультирования по почте (по электронной почте), содержащие ответы на поставленные вопросы, должность, фамилию и инициалы должностного лица администрации, подготовившего ответ, номер телефона и фамилию исполнителя (должностного лица администрации, подготовившего ответ).

Должностное лицо администрации не вправе осуществлять консультирование обратившихся за консультацией лиц, выходящее за рамки информирования о стандартных процедурах и условиях предоставления муниципальной услуги и влияющее прямо или косвенно на индивидуальные решения обратившихся за консультацией лиц.

1.3.11. На стендах в местах предоставления муниципальной услуги размещаются следующие информационные материалы:

исчерпывающая информация о порядке предоставления муниципальной услуги (в том числе блок-схема, наглядно отображающая алгоритм прохождения административных процедур);

извлечения из текста настоящего Административного регламента и приложения к нему;

исчерпывающий перечень органов государственной власти, органов местного самоуправления, участвующих в предоставлении муниципальной услуги, с указанием предоставляемых ими документов;

последовательность обращения в органы государственной власти, органы местного самоуправления, участвующие в предоставлении муниципальной услуги;

месторасположение, график (режим) работы, номера телефонов, адреса официальных сайтов в сети Интернет и электронной почты органов, в которых заинтересованные лица могут получить документы, необходимые для предоставления муниципальной услуги;

извлечения из нормативных правовых актов по наиболее часто задаваемым вопросам;

перечень документов, представляемых заявителем, и требования, предъявляемые к этим документам;

формы документов для заполнения, образцы заполнения документов;

банковские реквизиты для уплаты восстановительной стоимости в соответствии с пунктом 2.10 настоящего Административного регламента;

перечень оснований для отказа в предоставлении муниципальной услуги;

порядок обжалования решения, действий или бездействия должностных лиц администрации, участвующих в предоставлении муниципальной услуги;

Тексты перечисленных информационных материалов печатаются удобным для чтения шрифтом (размер не менее 14), без исправлений, наиболее важные места выделяются полужирным шрифтом.

1.3.12. На официальном сайте администрации в сети Интернет размещаются следующие информационные материалы:

полное наименование и полный почтовый адрес администрации;

справочные телефоны, по которым можно получить консультацию о правилах предоставления муниципальной услуги;

адрес электронной почты администрации;

полный текст настоящего Административного регламента с приложениями к нему;

информационные материалы, содержащиеся на стендах в местах предоставления муниципальной услуги.

1.3.13. На Портале размещается информация:
полное наименование и полный почтовый адрес администрации;
справочные телефоны, по которым можно получить консультацию о правилах предоставления муниципальной услуги;
адрес электронной почты администрации;
порядок получения информации заинтересованными лицами по вопросам предоставления муниципальной услуги. Сведений о результате предоставления муниципальной услуги.

2. Стандарт предоставления муниципальной услуги

2.1. Наименование муниципальной услуги – выдача разрешений на снос зеленых насаждений.

2.2. Наименование органа местного самоуправления, предоставляющего муниципальную услугу – Администрация сельского поселения Узюково муниципального района Ставропольский Самарской области.

Предоставление муниципальной услуги осуществляется в многофункциональных центрах предоставления государственных и муниципальных услуг (МФЦ) в части приема документов, необходимых для предоставления муниципальной услуги, доставки документов в Администрацию, выдачи документов заявителю.

При предоставлении муниципальной услуги осуществляется взаимодействие с федеральными органами исполнительной власти – Управлением Федеральной налоговой службы по Самарской области (далее – УФНС), Управлением Федеральной службы государственной регистрации, кадастра и картографии по Самарской области (далее – Управление Росреестра), Управлением Федерального казначейства по Самарской области (далее – УФК), Управлением Федеральной службы по надзору в сфере защиты прав потребителей и благополучия человека по Самарской области (далее – Управление Роспотребнадзора); органами исполнительной власти Самарской области – министерством строительства Самарской области (далее – Минстрой), министерством транспорта и автомобильных дорог Самарской области (далее – Минтранс); органом местного самоуправления, осуществляющим выдачу разрешений на строительство объектов капитального строительства на территории муниципального образования.

2.3. Результатом предоставления муниципальной услуги являются:

- выдача разрешения на снос зеленых насаждений на территории муниципального образования;

- отказ в выдаче разрешения на снос зеленых насаждений на территории муниципального образования.

2.4. Срок предоставления муниципальной услуги составляет не **более 30 (тридцати) дней** со дня регистрации заявления о предоставлении муниципальной услуги и прилагаемых к нему документов в Администрации.

Предоставление муниципальной услуги по заявлению, поступившему через МФЦ, осуществляется в срок, установленный настоящим пунктом, со дня регистрации заявления и прилагаемых к нему документов Администрацией.

2.5. Правовые основания для предоставления муниципальной услуги:

Федеральный закон от 10.01.2002 №7-ФЗ «Об охране окружающей среды» (Собрание законодательства Российской Федерации, 2002, № 2 ст. 133; 2004, № 35, ст. 3607; 2005, № 1, ст. 25; № 19, ст. 1752; 2006, № 1, ст. 10; № 52, ст. 5498; 2007, № 7, ст. 834, № 27, ст. 3213; 2008, № 29, ст. 3418; № 30/ ст. 3616; 2009, № 1, ст. 17; № 11, ст. 1261; № 52, ст. 6450; 2011, № 1, ст. 54; № 29, ст. 4281; № 30, ст. 4590, 4591; 4596; № 48, ст. 6732; 2012, № 26, ст. 3446).

Федеральный закон от 06.10.2003 №131-ФЗ «Об общих принципах организации местного самоуправления в Российской Федерации» (Собрание законодательства Российской Федерации) 2003, №40, ст.3822;

Приказ Министерства регионального развития Российской Федерации от 27.12.2011 № 613 «Об утверждении Методических рекомендаций по разработке норм и правил по благоустройству территорий муниципальных образований» (Законодательные и нормативные документы в ЖКХ, № 3, март, 2012);

Настоящий административный регламент.

С текстами федеральных законов, указов и распоряжений Президента Российской Федерации можно ознакомиться на Официальном интернет-портале правовой информации (www.pravo.gov.ru). На Официальном интернет – портале правовой информации могут быть размещены (опубликованы) правовые акты Правительства Российской Федерации, законы и иные правовые акты Самарской области.

2.6. Исчерпывающий перечень документов и информации, необходимых в соответствии с законодательными или иными нормативными правовыми актами для предоставления муниципальной услуги.

2.6.1. Для предоставления муниципальной услуги заявитель предоставляет в Администрацию, МФЦ заявление по форме согласно Приложению №1 к настоящему Административному регламенту. Вместе с заявлением заявитель в целях предоставления муниципальной услуги самостоятельно представляет в администрацию следующие документы:

1) проект благоустройства и озеленения земельного участка, на котором находится (находятся) предполагаемое (ые) к сносу зеленое (ые) насаждение (я), с графиком проведения работ по сносу зеленых насаждений, работ по благоустройству и озеленению;

2) схема размещения предполагаемого (ых) к сносу зеленого (ых) насаждения (й) (ситуационный план);

3) уведомление об оплате восстановительной стоимости в соответствии с правилами 2.10 настоящего Административного регламента в случае, когда такая восстановительная стоимость должна быть оплачена. Уведомление представляется по форме согласно Приложению № 4 к настоящему Административному регламенту в соответствии с пунктом 3.4.6 настоящего Административного регламента.

В случае, если предполагаемое (ые) к сносу зеленое (ые) насаждение (я) находится (находятся) на земельном участке, относящемся к общему имуществу собственников помещений в многоквартирном доме, заявителем к заявлению о предоставлении муниципальной услуги должен быть приложен документ, подтверждающий согласие этих собственников на снос зеленого (ых) насаждения (й). Таким документом является протокол общего собрания собственников помещений в многоквартирном доме.

2.6.2. Документами и информацией, необходимыми в соответствии с законодательными или иными нормативными правовыми актами для предоставления муниципальной услуги, которые находятся в распоряжении государственных органов, органов местного самоуправления и запрашиваются администрацией в этих органах, в распоряжении которых они находятся, если заявитель не представил такие документы и информацию самостоятельно, являются:

1) свидетельство о регистрации юридического лица в случае, если получателем муниципальной услуги является юридическое лицо;

2) правоустанавливающие документы на земельный участок, на котором находится предполагаемое к сносу зеленое насаждение;

3) разрешение на строительство объекта капитального строительства в случае, если снос зеленого (ых) насаждения (й) предполагается в случае осуществления строительства, реконструкции объектов капитального строительства;

4) предписание органа государственного санитарно-эпидемиологического надзора в случае, если снос зеленого (ых) насаждения (й) предполагается в соответствии с предписанием органа государственного санитарно-эпидемиологического надзора об обеспечении санитарно-эпидемиологических требований к освещенности и инсоляции жилых и иных помещений, зданий;

5) документ, свидетельствующий об уплате восстановительной стоимости в случае, если в соответствии с правилами пункта 2.10 настоящего Административного регламента должна быть оплачена восстановительная стоимость. Восстановительная стоимость оплачивается в соответствии с пунктом 3.4.6 настоящего Административного регламента.

С целью соблюдения установленных сроков предоставления муниципальной услуги заявителем может быть заполнен опросный лист с целью сообщения информации, которая может быть использована для подготовки и направления запросов в порядке межведомственного взаимодействия. Форма опросного листа приведена в Приложении №3 к настоящему Административному регламенту. Отказ заявителя от заполнения опросного листа или частичное заполнение опросного листа заявителем не могут являться основанием для отказа в предоставлении муниципальной услуги.

2.6.3. Указанное в пункте 2.6.1 настоящего Административного регламента заявление заполняется при помощи средств электронно-вычислительной техники или от руки разборчиво, чернилами черного или синего цвета. Форму заявления можно получить в Администрации, а также на официальном сайте Администрации в сети Интернет и на Едином портале и Портале.

Заявление и документы, указанные в пункте 2.6.1 настоящего Административного регламента, могут быть поданы в Администрацию или МФЦ:

- лично получателем муниципальной услуги либо его представителем;
- в письменном виде по почте;
- в электронной форме по электронной почте либо через Портал (при наличии электронной цифровой подписи).

Администрация (МФЦ) не вправе требовать от заявителя предоставления документов и информации или осуществления действий, предоставление которых не предусмотрено нормативными правовыми актами, регулирующими отношения, возникающие в связи с предоставлением муниципальной услуги.

2.7. Основания для отказа в приеме документов, необходимых для предоставления муниципальной услуги.

Основаниями для отказа в приеме документов, необходимых для предоставления муниципальной услуги являются:

подача заявления не по установленной Приложением № 1 к настоящему Административному регламенту форме либо с нарушением абзаца первого пункта 2.6.3 настоящего Административного регламента;

непредоставление одного или более документов, предусмотренных пунктом 2.6.1 настоящего Административного регламента, за исключением уведомления об оплате восстановительной стоимости.

2.8. Основания для отказа в предоставлении муниципальной услуги.

Основаниями для отказа в предоставлении муниципальной услуги являются:

1) несоответствие основания предоставления муниципальной услуги требованиям пункта 1.2.1 настоящего Административного регламента;

2) несоответствие лица, от имени которого было подано заявление о предоставлении муниципальной услуги, требованиям пункта 1.2.2 настоящего Административного регламента;

3) неоплата восстановительной стоимости в соответствии с пунктом 2.10 настоящего Административного регламента в случае, когда такая восстановительная стоимость должна быть оплачена.

2.9. Услуги, являющиеся необходимыми и обязательными для предоставления муниципальной услуги, в том числе сведения о документе (документах), выдаваемом (выдаваемых) организациями, участвующими в предоставлении муниципальной услуги, отсутствуют.

2.10. Муниципальная услуга предоставляется за плату, если иное не предусмотрено настоящим пунктом. Платой является восстановительная стоимость, зачисляемая на бюджетный счет муниципального образования. Восстановительная стоимость зеленых насаждений определяется в расчете на одно дерево, один кустарник, согласно приложению № 6 к настоящему Административному регламенту..

Администрация не вправе требовать от заявителя дополнительной платы за подготовку, оформление, выдачу разрешения на снос зеленых насаждений и (или) совершение иных связанных с выдачей указанного разрешения действий, помимо восстановительной стоимости.

Восстановительная стоимость не уплачивается в случае обеспечения санитарно-эпидемиологических требований к освещенности и инсоляции жилых и иных помещений, зданий.

2.11. Максимальный срок ожидания в очереди при подаче заявления о предоставлении муниципальной услуги и при получении результата предоставления муниципальной услуги не превышает 15 минут.

2.12. Срок регистрации заявления о предоставлении муниципальной услуги и прилагаемых к нему документов – 1 рабочий день.

2.13. Требования к помещениям, в которых предоставляется муниципальная услуга, к местам ожидания и местам для заполнения заявлений, местам приема заявителей, информационным стендам с образцами заполнения заявлений и перечнем документов, необходимых для предоставления муниципальной услуги, размещению и оформлению визуальной и текстовой информации о порядке предоставления услуги.

Места предоставления муниципальной услуги должны отвечать следующим требованиям:

здание, в котором расположена администрация, МФЦ, должно быть оборудовано отдельным входом для свободного доступа заинтересованных лиц;

центральный вход в здание администрации, МФЦ, должны быть оборудованы информационными табличками (вывесками), содержащими информацию о режиме работы администрации (МФЦ);

помещения для работы с заинтересованными лицами оборудуются соответствующими информационными стендами, вывесками, указателями;

визуальная и текстовая информация о порядке предоставления муниципальной услуги размещается на информационном стенде или информационном терминале в помещении администрации (структурного подразделения администрации), МФЦ, для ожидания и приема заявителей (устанавливаются в удобном для граждан месте), а также на официальном сайте администрации, Едином портале и Портале;

оформление визуальной и текстовой информации о порядке предоставления муниципальной услуги должно соответствовать оптимальному зрительному и слуховому восприятию этой информации гражданами;

должностные лица администрации, МФЦ, участвующие в предоставлении муниципальной услуги, обеспечиваются личными нагрудными идентификационными карточками (бейджами) с указанием фамилии, имени, отчества (последнее – при наличии) и должности либо настольными табличками аналогичного содержания;

рабочие места должностных лиц администрации, МФЦ, участвующих в предоставлении муниципальной услуги, оборудуются компьютерами и оргтехникой, позволяющими своевременно и в полном объеме получать справочную информацию по вопросам предоставления муниципальной услуги и организовать предоставление муниципальной услуги в полном объеме;

места ожидания должны быть комфортны для пребывания заинтересованных лиц и работы должностных лиц администрации, МФЦ, в том числе необходимо наличие доступных мест общего пользования (туалет, гардероб);

места ожидания в очереди на консультацию, подачу заявления о предоставлении муниципальной услуги или для получения результатов муниципальной услуги должны быть оборудованы стульями, кресельными секциями или скамьями (банкетками);

количество мест ожидания не может быть менее пяти;

места заполнения документов оборудуются стульями, столами (стойками) и обеспечиваются писчей бумагой и канцелярскими принадлежностями в количестве, достаточном для оформления документов заинтересованными лицами;

в помещениях для должностных лиц администрации, МФЦ, участвующих в предоставлении муниципальной услуги, местах ожидания и приема заинтересованных лиц необходимо наличие системы кондиционирования воздуха, средств пожаротушения и системы оповещения о возникновении чрезвычайной ситуации.

2.14. Показателями доступности и качества муниципальной услуги являются:

Степень удовлетворенности заявителей качеством и доступностью предоставления муниципальной услуги (по результатам опроса заявителей);

Доля заявлений о предоставлении муниципальной услуги, рассмотренных в установленные сроки, от общего количества заявлений, рассмотренных за календарный год;

доля жалоб на действия (бездействие) должностных лиц, признанных обоснованными от общего количества жалоб, рассмотренных за календарный год;

количество удовлетворенных судами заявлений по обжалованию решений (действий, бездействия) органа, предоставляющего муниципальную услугу, или должностного лица, участвующего в предоставлении муниципальной услуги, за календарный год.

2.15. Соответствие исполнения условий настоящего Административного регламента требованиям к качеству и доступности предоставления муниципальной услуги осуществляется на основе анализа практики применения Административного регламента.

Анализ практики применения Административного регламента проводится должностными лицами администрации один раз в год.

Результаты анализа практики применения Административного регламента размещаются в сети Интернет на официальном сайте администрации, а также используются для принятия решения о необходимости внесения соответствующих изменений в настоящий Административный регламент в целях оптимизации административных процедур, уменьшения сроков исполнения административных процедур и административных действий.

2.16. Организация представления муниципальной услуги осуществляется в МФЦ в режиме «одного окна».

Документы для получения муниципальной услуги заявитель предоставляет в МФЦ по почте, по электронной почте и при личном обращении в МФЦ.

Регистрация заявлений и документов осуществляется в электронном журнале регистрации заявлений.

Определенные Административным регламентом требования к местам предоставления муниципальной услуги и информированию заявителей о порядке ее предоставления применяются, если в МФЦ в соответствии с действующим законодательством Российской Федерации не установлены иные, более высокие требования.

Администрация обязана предоставить в полном объеме предусмотренную Административным регламентом информацию в МФЦ для ее размещения на месте, отведенном для информирования заявителей.

2.17. Предоставление муниципальной услуги в электронной форме осуществляется в соответствии с законодательством Российской Федерации и законодательством Самарской области. Предоставление муниципальной услуги в электронной форме требует наличия у обеих сторон персонального компьютера с выходом в Интернет.

III. Состав, последовательность и сроки выполнения административных процедур, требования к порядку их выполнения, в том числе особенности выполнения административных процедур в электронной форме

3.1. Предоставление муниципальной услуги включает в себя следующие административные процедуры:

- приём и регистрация заявления и прилагаемых к нему документов;
- рассмотрение заявления и проверка прилагаемых к нему документов, принятие решения об отказе в приёме документов;
- направление межведомственных запросов в органы, участвующие в предоставлении муниципальной услуги;
- принятие решения об отказе в предоставлении муниципальной услуги;
- принятие решения о предоставлении муниципальной услуги и выдача решения о предоставлении муниципальной услуги.

Блок-схема предоставления муниципальной услуги приведена в Приложении № 2 к настоящему Административному регламенту.

3.2. Приём и регистрация заявления и прилагаемых к нему документов.

3.2.1. Основанием для начала административной процедуры является поступление в администрацию заявления и прилагаемых к нему документов.

3.2.2. Ответственным за выполнение административной процедуры является специалист администрации, уполномоченный на прием заявлений (далее – специалист, уполномоченный на прием заявлений).

3.2.3. Специалист, уполномоченный на прием заявлений, в установленном порядке регистрирует заявление о предоставлении муниципальной услуги.

3.2.4. Критерием принятия решения является поступление заявления в администрацию.

3.2.5. Результатом выполнения административной процедуры является приём заявления и прилагаемых к нему документов специалистом, уполномоченным на прием заявлений.

3.2.6. Способом фиксации результата административной процедуры является регистрация заявления и передача заявления и прилагаемых к нему документов специалисту администрации, ответственному за подготовку проекта решения (далее – специалист, ответственный за подготовку проекта решения).

3.2.7. Максимальный срок выполнения процедуры – 1 рабочий день.

3.3. Рассмотрение заявления и проверка прилагаемых к нему документов, принятие решения об отказе в приёме документов.

3.3.1. Основанием для начала административной процедуры является получение заявления и прилагаемых к нему документов специалистом, ответственным за подготовку проекта решения.

3.3.2. Ответственным за выполнение административной процедуры является специалист администрации, ответственный за подготовку проекта решения (далее – специалист, ответственный за подготовку проекта решения).

3.3.3. Специалист, ответственный за подготовку проекта решения, в течение 2 рабочих дней рассматривает обращение и прилагаемые к нему документы и налагает резолюцию с поручением специалисту, ответственному за подготовку проекта решения, о рассмотрении и проверке предоставленных документов.

3.3.4. Специалист, ответственный за подготовку проекта решения, проверяет заявление и прилагаемые к нему документы.

3.3.5. В случае наличия оснований для отказа в приёме документов, предусмотренных пунктом 2.7 настоящего Регламента, специалист, ответственный за подготовку проекта решения, готовить проект уведомления об отказе в приёме документов с указанием соответствующих оснований.

3.3.6. Специалист, ответственный за подготовку проекта решения, передаёт проект уведомления об отказе в приёме документов на подписание главе сельского поселения.

3.3.7. Критерием принятия решения является наличие или отсутствие оснований для отказа в приёме документов, предусмотренных пунктом 2.7 настоящего Регламента.

3.3.8. Результатом выполнения административной процедуры является направление заявителю уведомления об отказе в приёме документов по почте, по электронной почте при наличии адреса электронной почты, или посредством Единого портала или Портала в электронной форме.

3.3.9. Способом фиксации результата административной процедуры является регистрация уведомления об отказе в приёме документов.

3.3.10. Максимальный срок выполнения процедуры – 5 рабочих дней со дня получения заявления и прилагаемых к нему документов специалистом, ответственным за подготовку проекта решения.

3.4. Направление межведомственных запросов в органы, участвующие в предоставлении муниципальной услуги.

3.4.1. Основанием для начала административной процедуры является непредставление заявителем в администрацию предусмотренных пунктом 2.6.2 настоящего Регламента документов и информации, которые могут быть получены в рамках межведомственного информационного взаимодействия.

3.4.2. Межведомственный запрос о предоставлении документов и информации формируется и направляется специалистом, ответственным за подготовку проекта решения.

3.4.3. Межведомственный запрос формируется и направляется в соответствии с технологической картой межведомственного взаимодействия по предоставлению муниципальной услуги.

При отсутствии технической возможности формирования и направления межведомственного запроса в форме электронного документа по каналам СМЭВ межведомственный запрос направляется на бумажном носителе по почте или курьерской доставкой.

Межведомственный запрос в бумажном виде должен содержать следующие сведения, если дополнительные сведения не установлены законодательным актом Российской Федерации:

- 1) наименование органа или организации, направляющих межведомственный запрос;
- 2) наименование органа или организации, в адрес которых направляется межведомственный запрос;
- 3) наименование муниципальной услуги, для предоставления которой необходимо представление документа и (или) информации, а также, если имеется, номер (идентификатор) такой услуги в реестре муниципальных услуг;
- 4) указание на положения нормативного правового акта, которыми установлено представление документа и (или) информации, необходимых для предоставления муниципальной услуги, и указание на реквизиты данного нормативного правового акта;
- 5) сведения, необходимые для представления документа и (или) информации, установленные настоящим административным регламентом предоставления муниципальной услуги, а также сведения, предусмотренные нормативными правовыми актами как необходимые для представления таких документа и (или) информации;

- б) контактная информация для направления ответа на межведомственный запрос;
 - 7) дата направления межведомственного запроса;
 - 8) фамилия, имя, отчество и должность лица, подготовившего и направившего межведомственный запрос, а также номер служебного телефона;
 - 9) информация о факте получения согласия, предусмотренного частью 5 статьи 7 Федерального закона № 210-ФЗ (при направлении межведомственного запроса в случае, предусмотренном частью 5 статьи 7 настоящего Федерального закона № 210-ФЗ).
- Направление межведомственного запроса допускается только в целях, связанных с предоставлением муниципальной услуги.

Максимальный срок формирования и направления запросов составляет 1 рабочий день.

3.4.4. При подготовке межведомственного запроса специалист, ответственный за подготовку проекта решения, определяет государственные органы, органы местного самоуправления либо подведомственные государственным органам или органам местного самоуправления организации, в распоряжении которых данные документы находятся.

3.4.5. Срок подготовки и направления ответа на межведомственный запрос о предоставлении документов и информации, необходимых для предоставления муниципальной услуги, не может превышать 5 рабочих дней со дня поступления межведомственного запроса в орган или организацию, предоставляющие документ и информацию.

3.4.6. Максимальный срок осуществления административной процедуры не может превышать 10 рабочих дней.

3.4.7. Критерием принятия решения является поступление ответов на межведомственные запросы.

3.4.8. Результатом исполнения административной процедуры является получение в рамках межведомственного взаимодействия документов (информации), предусмотренных пунктом 2.6.2. Регламента и необходимых для предоставления муниципальной услуги.

3.4.9. Способом фиксации результата административной процедуры является регистрация ответов на межведомственные запросы.

3.5. Принятие решения об отказе в предоставлении муниципальной услуги.

3.5.1. Основанием для начала административной процедуры является установление специалистом, ответственным за подготовку проекта решения, оснований для отказа в предоставлении муниципальной услуги, указанных в пункте 2.8 настоящего Регламента.

3.5.2. Ответственным за выполнение административной процедуры является: в части подготовки мотивированного отказа и передачи его на регистрацию и на отправку, а также в части организации его выдачи заявителю при личном заявлении в администрацию специалист, ответственный за подготовку проекта решения; в части регистрации и отправки мотивированного отказа – специалист администрации, ответственный за отправку мотивированного отказа (далее – специалист, ответственный за отправку мотивированного отказа).

3.5.3. Специалист, ответственный за подготовку проекта решения, в течение 3 рабочих дней со дня поступления последнего ответа на межведомственный запрос подготавливает мотивированный отказ в виде письма администрации с указанием оснований, предусмотренных пунктом 2.8 настоящего Регламента.

3.5.4. Специалист, ответственный за подготовку проекта решения, направляет письмо для подписания главе сельского поселения.

3.5.5. После подписания письма оно передаётся специалисту администрации, ответственному за отправку исходящей корреспонденции (далее – специалист, ответственный за отправку исходящей корреспонденции).

Специалист, ответственный за отправку исходящей корреспонденции, направляет письмо заявителю посредством почтовой связи по адресу, указанному в заявлении, и (или) в

электронном виде по адресу электронной почты, указанному в заявлении (в случае, если в заявлении указано о получении результата муниципальной услуги посредством электронной почты и в заявлении имеется адрес электронной почты заявителя), или посредством Единого портала или Портала в электронной форме.

3.5.6. В случае, если в заявлении заявитель выразил желание получить результат муниципальной услуги лично, письмо передается специалисту, ответственному за подготовку проекта решения, для определения с заявителем даты и времени его вручения. Специалист, ответственный за подготовку проекта решения уведомляет по телефону заявителя о подписании и регистрации письма в администрации и назначает дату и время прибытия заявителя в администрацию для получения письма лично.

Специалист, ответственный за подготовку проекта решения, указывает в журнале выдачи документов номер и дату регистрации сопроводительного письма, дату его получения заявителем, фамилию, имя, отчество (при наличии) заявителя или его уполномоченного представителя. После внесения этих данных в журнал выдачи документов, ответственный за подготовку проекта решения, выдает письмо заявителю под роспись в журнале выдачи.

3.5.7. Критерием принятия решения является наличие оснований для отказа в предоставлении муниципальной услуги, указанных в пункте 2.8 настоящего Регламента.

3.5.8. Результатом выполнения административной процедуры является направление заявителю мотивированного отказа (письма) либо передача указанного письма заявителю при его личном обращении в администрацию.

3.5.9. Способом фиксации является регистрация мотивированного отказа (письма) в предоставлении муниципальной услуги.

3.5.10. Срок выполнения процедуры – не более 7 рабочих дней со дня установления специалистом администрации наличия оснований для отказа в предоставлении муниципальной услуги, указанных в пункте 2.8 настоящего Регламента.

3.6. Принятие решения о предоставлении муниципальной услуги и выдача решения о предоставлении муниципальной услуги

3.6.1. Основанием для начала административной процедуры является установление специалистом, ответственным за подготовку проекта решения, отсутствия оснований для отказа в предоставлении муниципальной услуги, указанных в пункте 2.8 настоящего Регламента.

3.6.2. Ответственным за выполнение административной процедуры является: в части организации выезда на место сноса зелёных насаждений, подготовки проекта разрешения на снос зелёных насаждений (далее – Разрешение) и передачи его на регистрацию и на отправку, а также в части организации его выдачи заявителю при личном обращении в администрацию – руководитель, ответственный за подготовку проекта Разрешения;

в части регистрации и отправки Разрешения – специалист администрации, ответственный за отправку Разрешения (далее – специалист, ответственный за отправку Разрешения).

3.6.3. Специалист, ответственный за подготовку проекта Разрешения, организует комиссионный выезд к месту нахождения зеленого (ых) насаждения (й), предполагаемого (ых) к сносу. Состав комиссии и порядок ее деятельности определяется главой сельского поселения.

3.6.4. Специалист, ответственный за подготовку проекта решения, организует комиссионный выезд к месту нахождения зеленого (ых) насаждения (й), предполагаемого (ых) к сносу.

3.6.5. Комиссия в течение одного рабочего дня: осуществляет выезд к месту нахождения зеленого (ых) насаждения (й), предполагаемого (ых) к сносу;

определяет на месте фактические основания сноса зеленого (ых) насаждения (й) с учетом положений пункта 1.2.1 настоящего Административного регламента, в том числе

констатирует факт нарушения или соблюдения санитарно-эпидемиологических требований к освещенности и инсоляции жилых и иных помещений, зданий, устанавливает количество и виды (деревья, кустарники) зеленых насаждений, состояние предполагаемых к сносу зеленых насаждений (здоровые, аварийные или больные); составляет акт по результатам выезда с фиксацией в нем сведений, предусмотренных предыдущим абзацем (далее – Акт);

передает предусмотренный предыдущим абзацем Акт специалисту, ответственному за подготовку проекта решения для дальнейшей работы.

3.6.6. Специалист, ответственный за подготовку проекта решения: определяет восстановительную стоимость предполагаемых к сносу зеленых насаждений (в случае если в соответствии с пунктом 2.10 настоящего Административного регламента должна быть уплачена восстановительная стоимость зеленых насаждений); уведомляет заявителя о необходимости уплаты восстановительной стоимости; проверяет оплату заявителем восстановительной стоимости.

3.6.7. Заявитель в течение 3 рабочих дней оплачивает сумму восстановительной стоимости зеленых насаждений (в случае если в соответствии с пунктом 2.10 настоящего Административного регламента должна быть уплачена восстановительная стоимость зеленых насаждений).

3.6.8. В случае неуплаты заявителем восстановительной стоимости (в случае если в соответствии с пунктом 2.10 настоящего Административного регламента должна быть уплачена восстановительная стоимость зеленых насаждений) специалист, ответственный за подготовку проекта решения, осуществляет административные действия, предусмотренные разделом 3.5. настоящего Регламента.

3.6.9. В случае отсутствия оснований для отказа в предоставлении муниципальной услуги специалист, ответственный за подготовку проекта решения, в течение 1 рабочего дня со дня подготовки Акта (со дня получения сведений об оплате заявителем восстановительной стоимости в случае необходимости) подготавливает проект Разрешения.

3.6.10. Специалист, ответственный за подготовку проекта Разрешения, направляет его для подписания главе сельского поселения.

3.6.11. После подписания Разрешения оно передаётся специалисту администрации, ответственному за отправку исходящей корреспонденции (далее – специалист, ответственный за отправку исходящей корреспонденции).

Специалист, ответственный за отправку исходящей корреспонденции, направляет Разрешение заявителю посредством почтовой связи по адресу, указанному в заявлении, и (или) в электронном виде по адресу электронной почты, указанному в заявлении (в случае, если в заявлении указано о получении результата муниципальной услуги посредством электронной почты и в заявлении имеется адрес электронной почты заявителя), или в электронной форме посредством Единого портала или Портала.

3.6.12. В случае, если в заявлении заявитель выразил желание получить результат муниципальной услуги лично, Разрешение передается специалисту, ответственному за подготовку проекта решения, для определения с заявителем даты и времени его вручения. Специалист, ответственный за подготовку проекта решения, уведомляет по телефону заявителя о подписании и регистрации Разрешения и назначает дату и время прибытия заявителя в администрацию для получения письма лично.

Специалист, ответственный за подготовку проекта решения, указывает в журнале выдачи документов номер и дату регистрации Разрешения, дату его получения заявителем, фамилию, имя, отчество (при наличии) заявителя или его уполномоченного представителя. После внесения этих данных в журнал выдачи документов, ответственный за подготовку проекта решения, выдает Разрешение заявителю под роспись в журнале выдачи.

3.6.13. Критерием принятия решения является отсутствие оснований для отказа в предоставлении муниципальной услуги, указанных в пункте 2.8 настоящего Регламента.

3.6.14. Результатом выполнения административной процедуры является направление заявителю Разрешения либо передача Разрешения заявителю при его личном обращении в администрацию.

3.6.15. Способом фиксации является регистрация Разрешения.

3.6.16. Срок выполнения процедуры – не более 15 рабочих дней.

3.7. Особенности реализации административных процедур при предоставлении муниципальной услуги в электронной форме.

3.7.1. Основанием (юридическим фактом) для начала административной процедуры, является поступление в администрацию в электронной форме посредством Единого портала или Портала заявления о предоставлении муниципальной услуги и документов, представляемых заявителем самостоятельно.

3.7.2. Специалист, уполномоченный на прием заявлений:

- 1) регистрирует поступившее заявление в журнале регистрации входящих документов;
- 2) проверяет правильность оформления представленных заявителем документов;
- 3) проверяет комплектность представленных заявителем документов согласно пункту 2.6.1 настоящего Административного регламента;
- 4) подготавливает, подписывает и направляет заявителю по почте на бумажном носителе либо в электронной форме (при наличии электронного адреса или посредством Единого портала или Портала) уведомление о регистрации заявления о предоставлении муниципальной услуги.

3.7.3. Максимальный срок административной процедуры не может превышать 1 рабочего дня.

3.7.4. Критерием принятия решения является наличие заявления и документов, представленных в электронной форме.

3.7.5. Результатом административной процедуры является прием документов, представленных заявителем.

3.7.6. Способом фиксации результата административной процедуры является регистрация заявления в журнале регистрации входящих документов.

3.7.7. Дальнейшие административные действия осуществляются в соответствии с разделами 3.3 – 3.6 настоящего Регламента

3.8. Выполнение административных процедур при предоставлении муниципальной услуги на базе МФЦ

3.8.1. Основанием для начала административной процедуры является обращение заявителя с заявлением о предоставлении муниципальной услуги и прилагаемых к нему документов в МФЦ.

3.8.2. Сотрудник МФЦ, ответственный за прием и регистрацию документов, осуществляет следующую последовательность действий:

- 1) устанавливает предмет обращения;
- 2) устанавливает соответствие личности заявителя документу, удостоверяющему личность;
- 3) проверяет наличие документа, удостоверяющего права (полномочия) представителя заинтересованного лица (в случае, если с заявлением обращается представитель заявителя);
- 4) осуществляет сверку копий представленных документов с их оригиналами;

- 5) проверяет заявление и прилагаемые к нему документы на наличие подчисток, приписок, зачеркнутых слов и иных неоговоренных исправлений, серьезных повреждений, не позволяющих однозначно истолковать их содержание;
- 6) осуществляет прием заявления, прилагаемых к нему документов и составляет расписку, которая содержит информацию о дате приема заявления с указанием полного перечня документов, представленных заявителем, и перечня документов, которые будут получены по межведомственным запросам, телефоне для справок по обращениям граждан;
- 7) вручает копию расписки заявителю.

3.8.3. При отсутствии у заявителя, обратившегося лично, заполненного заявления или неправильном его заполнении сотрудник МФЦ, ответственный за прием и регистрацию документов, консультирует заявителя по вопросам заполнения заявления.

3.8.4. В случае установления факта несоответствия документов требованиям, указанным в пункте 2.6.1 Регламента, сотрудник МФЦ, ответственный за прием и регистрацию документов, уведомляет заявителя о наличии препятствий для предоставления муниципальной услуги, разъясняет заявителю содержание недостатков, выявленных в предоставленных документах, и предлагает заявителю сдать документы после устранения недостатков.

3.8.5. В случае если заявитель отказывается устранять выявленные недостатки, сотрудник МФЦ, ответственный за прием и регистрацию документов, осуществляет прием заявления, прилагаемых к нему документов и составляет расписку, которая содержит информацию о дате приема заявления с указанием полного перечня документов, представленных заявителем, и перечня документов, которые будут получены по межведомственным запросам, телефоне для справок по обращениям граждан, а также отметку о несоответствии представленных документов требованиям, указанным в пункте 2.6.1 Регламента.

3.8.6. Сотрудник МФЦ, ответственный за организацию направления заявления и прилагаемых к нему документов в администрацию, организует передачу заявления и документов, представленных заявителем, в администрацию в соответствии с заключенным соглашением о взаимодействии и порядке делопроизводства в МФЦ.

3.8.7. В случае предоставления муниципальной услуги по экстерриториальному принципу сотрудник МФЦ, ответственный за прием и регистрацию документов, формирует электронный образ заявления и документов, подписывает усиленной квалифицированной электронной подписью и передает по защищенным каналам связи в администрацию в соответствии с реестрами-расписками.

3.8.8. Сотрудник администрации, ответственный за регистрацию поступающих заявлений, регистрирует заявление и прилагаемые к нему документы в соответствии с подразделом 3.2 Регламента.

3.8.9. Максимальный срок выполнения процедуры – 2 рабочих дня с даты поступления заявления и прилагаемых к нему документов в МФЦ.

3.8.10. Результатом выполнения административной процедуры является прием заявления и прилагаемых к нему документов в МФЦ и передача их в администрацию.

3.8.11. Способом фиксации исполнения административной процедуры является регистрация заявления в информационной системе МФЦ, а также в книге регистрации заявлений и (или) в соответствующей информационной системе.

Дальнейшие административные процедуры осуществляются в порядке, указанном в подразделах 3.3 – 3.6 настоящего Регламента.

IV. Формы контроля за исполнением административного регламента

4.1. Текущий контроль за соблюдением последовательности действий, определенных административными процедурами по предоставлению муниципальной

услуги, и исполнением ответственными должностными лицами администрации положений настоящего Административного регламента и иных нормативных правовых актов, устанавливающих требования к предоставлению муниципальной услуги, а также за принятием ими решений осуществляется на постоянной основе главой сельского поселения.

4.2. Периодичность осуществления текущего контроля устанавливается главой сельского поселения.

4.3. Контроль за полнотой и качеством предоставления муниципальной услуги включает в себя проведение плановых и внеплановых проверок, выявление и устранение нарушений прав заявителей, рассмотрение, принятие решений и подготовку ответов на обращения заинтересованных лиц, содержащих жалобы на действия (бездействие) должностных лиц администрации.

4.4. Периодичность проведения плановых проверок выполнения администрацией положений настоящего Административного регламента и иных нормативных правовых актов, устанавливающих требования к предоставлению муниципальной услуги, определяются планом работы администрации на текущий год.

4.5. Решение об осуществлении плановых и внеплановых проверок полноты и качества предоставления муниципальной услуги принимается главой сельского поселения.

4.6. Плановые проверки проводятся на основании годовых планов работы, внеплановые проверки проводятся при выявлении нарушений по предоставлению муниципальной услуги или на основании обращения заявителя.

Плановые проверки проводятся не реже 1 раза в 3 года.

4.7. Плановые и внеплановые проверки полноты и качества предоставления муниципальной услуги осуществляются администрацией сельского поселения, ответственной за организацию работы по рассмотрению обращений граждан и главой сельского поселения на основании соответствующих правовых актов.

Проверки проводятся с целью выявления и устранения нарушений прав заявителей и привлечения виновных должностных лиц к ответственности. Результаты проверок отражаются отдельной справкой или актом.

4.8. Должностные лица администрации в течение трех рабочих дней с момента поступления соответствующего запроса при проведении проверки направляют затребованные документы и копии документов, выданных по результатам предоставления муниципальной услуги.

4.9. Административную ответственность, предусмотренную законодательством за несоблюдение сроков и порядка предоставления муниципальной услуги, предусмотренного настоящим Административным регламентом, несут должностные лица администрации, участвующие в предоставлении муниципальной услуги.

4.10. Заявители и иные лица могут принимать участие в электронных опросах, форумах и анкетировании по вопросам удовлетворенности полнотой и качеством предоставления муниципальной услуги, соблюдения положений настоящего Административного регламента, сроков и последовательности действий (административных процедур), предусмотренных настоящим Административным регламентом, проводимых на Портале, на официальном сайте администрации.

Заявители, направившие заявления о предоставлении муниципальной услуги, могут осуществлять контроль за ходом ее предоставления путем получения необходимой информации лично во время приема, по телефону, по письменному обращению, по электронной почте, через Единый и Региональный порталы. Срок получения такой информации во время приема не может превышать 30 минут. Ответ на письменное обращение о ходе предоставления муниципальной услуги направляется не позднее двух рабочих дней со дня регистрации данного обращения. Ответ на обращение заявителя о

ходе предоставления муниципальной услуги, сделанное по телефону или электронной почте, не может превышать одного рабочего дня.

V. Досудебный (внесудебный) порядок обжалования решений и действий (бездействия) администрации, а также должностных лиц администрации, муниципальных служащих

5.1. Заявители имеют право на обжалование действий (бездействия) и решений, осуществляемых (принятых) в ходе предоставления муниципальной услуги, администрации, а также должностных лиц, муниципальных служащих в досудебном (внесудебном) порядке.

5.2. Заявитель в случае обжалования действий (бездействия) и решений, осуществляемых (принятых) в ходе предоставления муниципальной услуги, администрации, а также должностных лиц, муниципальных служащих имеет право обратиться к Главе сельского поселения с жалобой лично (устно) в соответствии с графиком приема или направить жалобу в письменной форме, в том числе на бумажном носителе либо в электронной форме.

5.3. Жалоба может быть направлена по почте, через МФЦ, с использованием сети Интернет, в том числе с использованием Портала, а также может быть принята при личном приеме заявителя.

Жалоба должна содержать:

1) наименование органа, предоставляющего муниципальную услугу, должностного лица органа, предоставляющего муниципальную услугу, либо муниципального служащего, решения и действия (бездействие) которых обжалуются;

2) фамилию, имя, отчество (последнее – при наличии), сведения о месте жительства заявителя, а также номер (номера) контактного телефона, адрес (адреса) электронной почты (при наличии) и почтовый адрес, по которым должен быть направлен ответ заявителю;

3) сведения об обжалуемых решениях и действиях (бездействии) органа, предоставляющего муниципальную услугу, должностного лица органа, предоставляющего муниципальную услугу, либо муниципального служащего;

4) доводы, на основании которых заявитель не согласен с решением и действием (бездействием) органа, предоставляющего муниципальную услугу, должностного лица органа, предоставляющего муниципальную услугу, либо муниципального служащего. Заявителем могут быть представлены документы (при наличии), подтверждающие доводы заявителя, либо их копии.

5.4. Заявитель может обратиться с жалобой в том числе в следующих случаях:

1) нарушение срока регистрации заявления заявителя о предоставлении муниципальной услуги;

2) нарушение срока предоставления муниципальной услуги;

3) требование у заявителя документов, не предусмотренных нормативными правовыми актами Российской Федерации, нормативными правовыми актами Самарской области, муниципальными правовыми актами для предоставления муниципальной услуги;

4) отказ в приеме документов, предоставление которых предусмотрено нормативными правовыми актами Российской Федерации, нормативными правовыми актами Самарской области, муниципальными правовыми актами для предоставления муниципальной услуги, у заявителя;

5) отказ в предоставлении муниципальной услуги, если основания отказа не предусмотрены федеральными законами и принятыми в соответствии с ними иными нормативными правовыми актами Российской Федерации, нормативными правовыми актами Самарской области, муниципальными правовыми актами;

6) затребование с заявителя при предоставлении муниципальной услуги платы, не предусмотренной нормативными правовыми актами Российской Федерации,

нормативными правовыми актами Самарской области, муниципальными правовыми актами;

7) отказ органа, предоставляющего муниципальную услугу, должностного лица органа, предоставляющего муниципальную услугу, в исправлении допущенных опечаток и ошибок в выданных в результате предоставления муниципальной услуги документах либо нарушение установленного срока таких исправлений.

5.5. Основанием для начала процедуры досудебного (внесудебного) обжалования является поступление в администрацию жалобы от заявителя.

5.6. Заявитель имеет право на получение информации и документов, необходимых для обоснования и рассмотрения жалобы.

5.7. Жалоба заявителя может быть адресована:

Главе сельского поселения;

5.8. Ответ на устную жалобу, поступившую на личном приеме у главы сельского поселения, должностных лиц администрации дается устно (с согласия заявителя) в ходе личного приема (если изложенные в устной жалобе факты и обстоятельства являются очевидными и не требуют дополнительной проверки), в остальных случаях дается письменный ответ по существу поставленных в жалобе вопросов.

Жалоба, поступившая в орган, предоставляющий муниципальную услугу, подлежит рассмотрению должностным лицом, наделенным полномочиями по рассмотрению жалоб, в течение пятнадцати рабочих дней со дня ее регистрации, а в случае обжалования отказа органа, предоставляющего муниципальную услугу, должностного лица органа, предоставляющего муниципальную услугу, в приеме документов у заявителя либо в исправлении допущенных опечаток и ошибок или в случае обжалования нарушения установленного срока таких исправлений – в течение пяти рабочих дней со дня ее регистрации. Правительство Российской Федерации вправе установить случаи, при которых срок рассмотрения жалобы может быть сокращен.

5.9. По результатам рассмотрения жалобы орган, предоставляющий муниципальную услугу, принимает одно из следующих решений:

- решение об удовлетворении жалобы заявителя, о признании неправомерным обжалованного действия (бездействия) и решения администрации, должностного лица администрации, муниципального служащего, в том числе в форме отмены принятого решения, исправления допущенных органом, предоставляющим муниципальную услугу, опечаток и ошибок в выданных в результате предоставления муниципальной услуги документах, возврата заявителю денежных средств, взимание которых не предусмотрено нормативными правовыми актами Российской Федерации, нормативными правовыми актами Самарской области, муниципальными правовыми актами, а также в иных формах;

- решение об отказе в удовлетворении жалобы.

Заявителю направляется письменный ответ, содержащий результаты рассмотрения жалобы.

5.10. Не позднее дня, следующего за днем принятия решения, заявителю в письменной форме и по желанию заявителя в электронной форме направляется мотивированный ответ о результатах рассмотрения жалобы.

В случае установления в ходе или по результатам рассмотрения жалобы признаков состава административного правонарушения или преступления должностное лицо, наделенное полномочиями по рассмотрению жалоб, незамедлительно направляет имеющиеся материалы в органы прокуратуры.

Приложение № 1
к Административному регламенту
предоставления администрацией сельского
поселения Узюково муниципальной услуги
«Выдача разрешений на снос зеленых
насаждений на территории сельского поселения
Узюково муниципального района
Ставропольский»

Заявление на выдачу разрешения
на снос зеленых насаждений

Прошу выдать разрешение на снос следующих зеленых насаждений:

_____ (указать количество) деревьев,
_____ (указать количество) кустарников.

Адрес места нахождения зеленых насаждений, предполагаемых к сносу

Основание сноса зеленых насаждений (нужное подчеркнуть):

- 1) осуществление строительства, реконструкции объектов капитального строительства в соответствии с проектной документацией и результатами инженерных изысканий;
- 2) обеспечение санитарно-эпидемиологических требований к освещенности и инсоляции жилых и иных помещений, зданий;
- 3) ликвидация чрезвычайных ситуаций природного и техногенного характера и их последствий;
- 4) обеспечение надежности и безопасности функционирования подземных и наземных инженерных сетей и коммуникаций;
- 5) проведение мероприятий, предусмотренных комплексными планами, целевыми, инвестиционными программами муниципального образования, направленными на улучшение состояния окружающей среды или условий проживания населения.

Реквизиты получателя муниципальной услуги:

Наименование организации (Ф.И.О. физического лица) _____

Юридический адрес (адрес местожительства для физических лиц):

Почтовый адрес _____

Ф.И.О. руководителя юридического лица (если получателем муниципальной услуги является юридическое лицо) _____

тел. _____

Ф.И.О. доверенного лица (представителя) _____

тел. _____

Адрес электронной почты _____

ОГРН (для получателя муниципальной услуги – юридического лица)

Дата государственной регистрации (для получателя муниципальной услуги – юридического лица) _____

Достоверность изложенных в настоящем заявлении сведений и документов, прилагаемых к заявлению, подтверждаю.

Даю согласие на обработку и использование моих персональных данных в соответствии с Федеральным законом от 27.07.2006 № 152-ФЗ «О персональных данных» для целей выдачи разрешения на установку и эксплуатацию рекламной конструкции.

Дата _____

Подпись _____ М.П.

Приложения к заявлению:

1) проект благоустройства и озеленения земельного участка, на котором находится (находятся) предполагаемое (ые) к сносу зеленое (ые) насаждение (я), с графиком проведения работ по сносу зеленых насаждений, работ по благоустройству и озеленению;

2) схема размещения предполагаемого (ых) к сносу зеленого (ых) насаждения (й) (ситуационный план);

3) протокол общего собрания собственников помещений в многоквартирном доме о согласии на снос зеленых насаждений, находящихся на земельном участке, относящемся к общему имуществу собственников помещений в многоквартирном доме (в случае, если предполагаемое (ые) к сносу зеленое (ые) насаждение (я) находится (находятся) на земельном участке, относящемся к общему имуществу собственников помещений в многоквартирном доме);

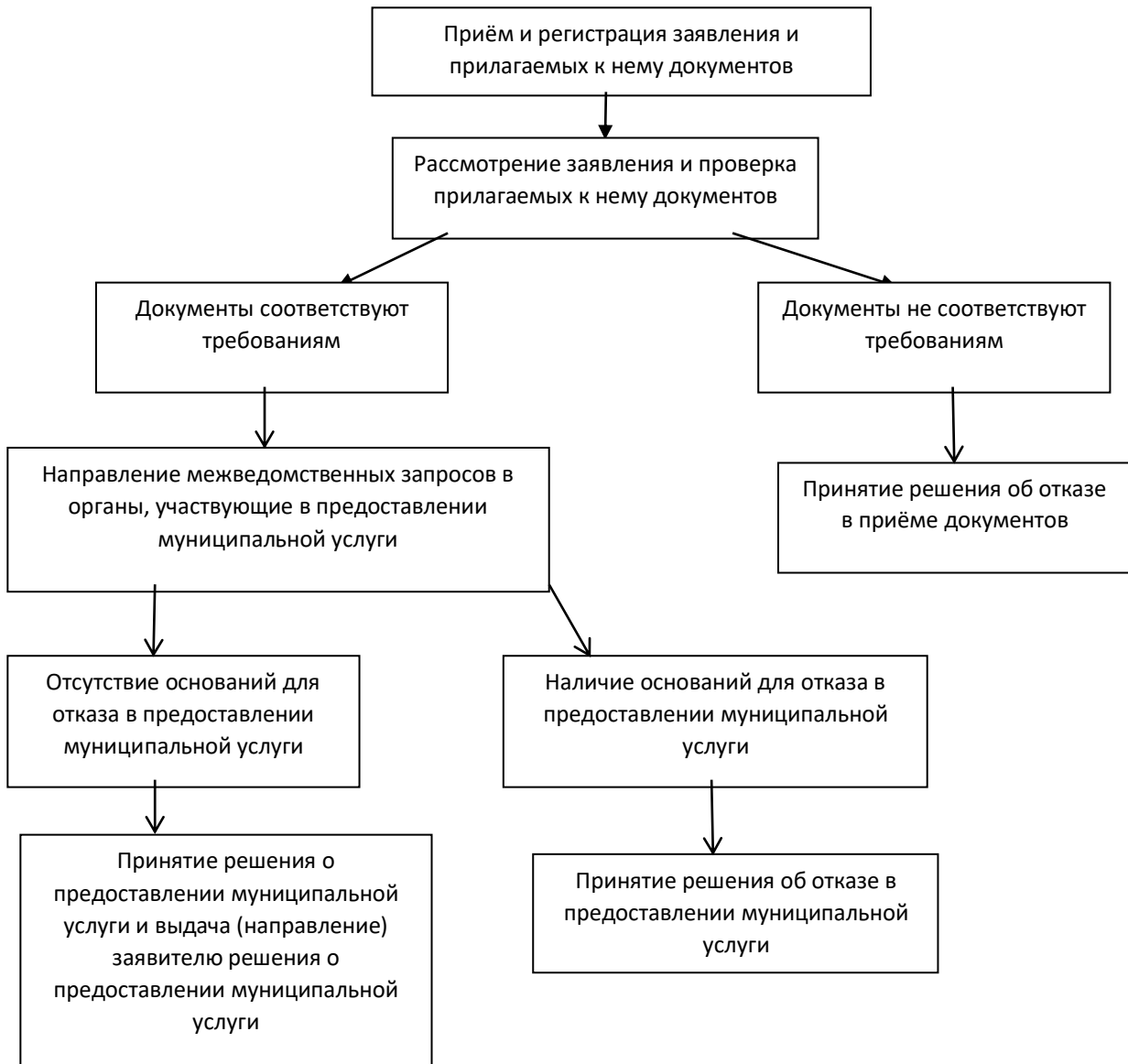
4) свидетельство о регистрации юридического лица в случае, если получателем муниципальной услуги является юридическое лицо (предоставляется по желанию заявителя);

5) правоустанавливающие документы на земельный участок, на котором находится (находятся) предполагаемое (ые) к сносу зеленое (ые) насаждение (я) (предоставляются по желанию заявителя);

6) разрешение на строительство объекта капитального строительства в случае, если снос зеленого (ых) насаждения (й) предполагается в случае осуществления строительства, реконструкции объектов капитального строительства (предоставляется по желанию заявителя);

7) предписание органа государственного санитарно-эпидемиологического надзора в случае, если снос зеленого (ых) насаждения (й) предполагается в соответствии с предписанием органа государственного санитарно-эпидемиологического надзора об обеспечении санитарно-эпидемиологических требований к освещенности и инсоляции жилых и иных помещений, зданий (предоставляется по желанию заявителя).

Приложение № 2
к Административному регламенту
предоставления администрацией сельского
поселения Узюково муниципальной услуги
«Выдача разрешений на снос зеленых
насаждений на территории сельского поселения
Узюково муниципального района
Ставропольский»



Приложение № 3
к Административному регламенту
предоставления администрацией сельского
поселения Узюково муниципальной услуги
«Выдача разрешений на снос зеленых
насаждений на территории сельского поселения
Узюково муниципального района
Ставропольский»

Опросный лист

к заявлению о предоставлении муниципальной услуги «Выдача разрешений на снос зеленых
насаждений на территории сельского поселения Узюково»

Сведения о получателе муниципальной услуги

Фамилия, Имя, Отчество
(если имеется) или полное наименование
организации - получателя
муниципальной услуги

Адрес места нахождения зеленых
насаждений, предполагаемых к сносу

Орган публичной власти, выдавший
разрешение на строительство объекта
капитального строительства, в случае,
если заявление о предоставлении
муниципальной услуги подано в связи с
осуществлением строительства,
реконструкции объекта капитального
строительства (полное название органа,
выдавшего разрешение на строительство
объекта капитального строительства,
фамилия и инициалы должностного лица,
подписавшего данное разрешение)

Реквизиты предписания органа
государственного санитарно-
эпидемиологического надзора в случае,
если снос зеленых насаждений
предполагается в соответствии с
предписанием органа государственного
санитарно-эпидемиологического надзора
об обеспечении санитарно-

эпидемиологических требований к освещенности и инсоляции жилых и иных помещений, зданий (дата, исходящий номер, полное название органа, выдавшего предписание, фамилия и инициалы должностного лица подписавшего предписание)

(подпись)

(Ф.И.О.)

« _____ » _____ 20 ____ г.

Приложение № 4
к Административному регламенту
предоставления администрацией сельского
поселения Узюково муниципальной услуги
«Выдача разрешений на снос зеленых
насаждений на территории сельского поселения
Узюково муниципального района
Ставропольский»

Уведомление об оплате восстановительной стоимости

Уведомляю о перечислении восстановительной стоимости

«__» _____ 20__ года (указать дату уплаты восстановительной стоимости)
на бюджетный счет сельского поселения Узюково в связи с подачей заявления о
выдаче разрешения на снос зеленых насаждений.

Реквизиты получателя муниципальной услуги:

Наименование организации (Ф.И.О. физического лица) _____

Юридический адрес (адрес местожительства для физических лиц):

Почтовый адрес _____

Ф.И.О. руководителя юридического лица (если получателем муниципальной услуги
является юридическое лицо) _____

тел. _____

Ф.И.О. доверенного лица (представителя) _____

тел. _____

Адрес электронной почты _____

Приложение № 5
к Административному регламенту
предоставления администрацией
сельского поселения Узюково муниципальной
услуги «Выдача разрешений на снос зеленых
насаждений на территории сельского поселения
Узюково муниципального района
Ставропольский»

Журнал регистрации заявлений на выдачу разрешений на снос зеленых насаждений

№ п/п	Название организации – получателя муниципальной услуги, если получателем муниципальной услуги является организация	Ф.И.О. руководителя организации – получателя муниципальной услуги, если получателем муниципальной услуги является организация; Ф.И.О. получателя муниципальной услуги, если получателем муниципальной услуги является физическое лицо	Дата регистрации заявления о предоставлении муниципальной услуги и прилагаемых к нему документов	Роспись должностного лица, зарегистрировавшего заявление о предоставлении муниципальной услуги и прилагаемых к нему документов

Приложение № 5
к Административному регламенту
предоставления администрацией
сельского поселения Узюково муниципальной
услуги «Выдача разрешений на снос зеленых
насаждений на территории сельского поселения
Узюково муниципального района
Ставропольский»

Расчет размера компенсационного платежа за разрешенный снос зеленых насаждений следующего содержания:

1. Оценка зеленых насаждений осуществляется путем определения затрат на условное воспроизводство зеленых насаждений, равноценных по своим параметрам оцениваемым объектам. В структуру затрат, помимо единовременных вложений, связанных непосредственно с посадкой, включаются текущие затраты, связанные с содержанием зеленых насаждений на протяжении восстановительного периода.

2. Компенсационная стоимость (Ск) - размер средств, необходимых для восстановления зеленых насаждений в полном объеме в рамках проведения восстановительного озеленения. Компенсационная стоимость зеленых насаждений рассчитывается путем применения к действительной восстановительной стоимости поправочных коэффициентов, позволяющих учесть влияние на ценность зеленых насаждений таких факторов, как местоположение, фактическое состояние, экологическая и социальная значимость зеленых насаждений.

3. Расчет компенсационной стоимости зеленых насаждений производится по формуле:

$$Ск = (Сдв \times Кэ \times Ко \times Ксост \times Кд) \times Кинф, \text{ где:}$$

Ск - компенсационная стоимость основных видов деревьев и кустарников, травянистых растений (в расчете на 1 дерево, 1 кустарник, 1 погонный метр живой изгороди, 1 кв. м травянистой растительности);

Сдв - действительная восстановительная стоимость основных видов деревьев, кустарников, травянистой растительности (в расчете на 1 дерево, 1 кустарник, 1 погонный метр живой изгороди, 1 кв. м травянистой растительности);

Кэ - коэффициент поправки на социально-экологическую значимость зеленых насаждений;

Ко - коэффициент поправки, учитывающий обеспеченность населения зелеными насаждениями (площадь зеленых насаждений общего пользования в границах селитебной части в расчете на 1 жителя, кв. м/человека);

Ксост - коэффициент поправки на текущее состояние зеленых насаждений;

Кд - коэффициент поправки, учитывающий возраст дерева (определяется по диаметру ствола);

Кинф - коэффициент инфляции, среднегодовой индекс потребительских цен, установленный Правительством Самарской области на текущий год.

Действительная восстановительная стоимость (Сдв) - сметная стоимость одного дерева (кустарника, кв. м газона, кв. м цветника) с учетом стоимости работ по посадке (Сп) с годовым уходом, стоимости посадочного материала (См):

$$Сдв = Сп + См$$

Стоимость работ по посадке деревьев с годовым уходом (Сп) - 3171,96 руб. - согласно локальному ресурсному сметному расчету (приложение N 1 (не приводится) к Порядку расчета).

Усредненная стоимость саженцев (деревьев) с комом (См):

Таблица N 1

	Древесная растительность			
	Хвойные породы	1 группа (дуб, клен, вяз, липа, плодовые деревья, ясень, каштан, белая акация)	2 группа (береза, осина, вяз м/л, рябина, черемуха, боярышник)	3 группа (ива, тополь)
Стоимость, руб.	Ель – 11598	3893	3190	1658
	Можжевельник – 3382			
	Сосна – 3964			
	Туя – 4252			

Количество лет восстановительного периода (периода, в течение которого диаметр саженца достигнет размера, соответствующего диаметру снесенного дерева):

Таблица N 2

Кд	1	1,2	1,5	2,0
Древесная растительность	Диаметр дерева			
	До 12 см	12,1 - 24 см	24,1 - 40 см	40,1 - 80 см
Лиственные породы	10 лет	25 лет	50 лет	70 лет
1 группа: дуб, липа, клен, вяз, ясень, каштан, плодовые деревья, осокорь, акация белая	7 лет	15 лет	25 лет	60 лет
2 группа: осина, береза, вяз м/л, клен ясеневидный, боярышник, рябина, черемуха	5 лет	12 лет	20 лет	50 лет
3 группа: тополь, ива	4 года	10 лет	18 лет	50 лет

Расчет действительной восстановительной стоимости кустарников (Сдв (кус)):

$$Ск = (Сдв \times Кэ \times Ко \times Ксост) \times Кинф, \text{ где:}$$

$$Сдв (\text{кус}) = Сп + См$$

Стоимость работ по посадке кустарников с годовым уходом (Сп) - 1163 руб., согласно локальному ресурсному сметному расчету (приложение 1 (не приводится) к Порядку расчета).

Усредненная стоимость саженцев (кустарников - боярышник, барбарис, дерен, сирень) (См) - 555 руб.

Действительная восстановительная стоимость газонов определяется по формуле:

$$Ск = (Сдв \times Кэ \times Ко) \times Кинф, \text{ где:}$$

$$Сдв (\text{г}) = Сп + См$$

Усредненная стоимость газонной травы (См) - 257 руб.

Стоимость работ по посадке газонов с годовым уходом (Сп) - 1212 руб., согласно локальному ресурсному сметному расчету (приложение 1 (не приводится) к Порядку расчета).

Коэффициент поправки на социально-экологическую значимость зеленых насаждений (Кэ) зависит от значимости объекта (исторической, культурной, экологической и пр.), на котором расположены зеленые насаждения, определяется согласно таблице N 3.

Таблица N 3

Определение коэффициента
поправки на социально-экологическую значимость
зеленых насаждений (Кэ):

N п/п	Место расположения зеленого насаждения	Коэффициент поправки на социально-экологическую значимость зеленых насаждений (Кэ)
1	Водоохранная зона	2
2	Жилая зона	1,5
3	Промышленная зона	1

Коэффициент поправки, учитывающий обеспеченность населения зелеными насаждениями (К_о) до момента окончания проведения инвентаризации и паспортизации зеленых насаждений на территории сельского поселения, считается равным 1.

Коэффициент поправки на текущее состояние зеленых насаждений, деревьев, кустарников (К_{сост}):

Таблица N 4

К _{сост} . - согласно инвентаризации и паспортизации зеленых насаждений		
хорошее	удовлетворительное	пухонесущие тополя
1,2	1,0	0,5

Заросли самосевных деревьев, кустарников (деревья, кустарники самосевого и порослевого происхождения, образующие единый сомкнутый полог) рассчитываются следующим образом: каждые 100 кв. м приравниваются к 20 деревьям (кустарникам).

При подсчете количества кустарников в живой изгороди количество сносимых (вырубаемых) кустарников на каждый метр при однорядной изгороди принимается равным 3 штукам и двурядной - 5 штукам.

При незаконном сносе (уничтожении) зеленых насаждений применяется повышающий коэффициент ($K_{пов}$) = 5 к размеру компенсационной стоимости.

При повреждении зеленых насаждений применяется понижающий коэффициент ($K_{пон}$) = 0,5 к размеру компенсационной стоимости.

В случае невозможности определения фактического состояния вырубленных и (или) уничтоженных зеленых насаждений принимается коэффициент состояния ($K_{сост}$) = 1,0.

В случае невозможности определения видового состава и фактического состояния вырубленных и (или) уничтоженных зеленых насаждений исчисление размера ущерба проводится по максимальной действительной восстановительной стоимости 1-й группы лиственных деревьев и применяется ($K_{сост}$) = 1,0.

Пример расчета:

Необходимо произвести снос 3-х деревьев породы - липа (диаметром 15 см) в жилой зоне, в хорошем состоянии.

$$C_k = (C_{дв} \times K_{э} \times K_o \times K_{сост} \times K_d) \times K_{инф}$$

$$C_{дв} = C_{п} + C_{м}$$

$$C_{дв} = 3171,9 + 3893 = 7069,4 \text{ руб.}$$

$$C_k = (7069,4 \times 1,5 \times 1 \times 1,2 \times 1,2) \times 6,1\% = 16201,36 \text{ руб.}$$

Т.к. необходимо снести 3 дерева:

$$C_k = 16201,36 \times 3 = 48604,08 \text{ руб.}$$

$$\text{При незаконном сносе (уничтожении)} C_k = 48604,08 \times 5 = 243020,40 \text{ руб.}$$