



СЕЛЬСКОЕ ПОСЕЛЕНИЕ
УЗЮКОВО
МУНИЦИПАЛЬНОГО РАЙОНА
СТАВРОПОЛЬСКИЙ
САМАРСКОЙ ОБЛАСТИ

ОФИЦИАЛЬНАЯ ПУБЛИКАЦИЯ

Вестник

сельского поселения УЗЮКОВО

6+

№16 (048),
2 сентября 2020 г.

**АДМИНИСТРАЦИЯ СЕЛЬСКОГО ПОСЕЛЕНИЯ
УЗЮКОВО
МУНИЦИПАЛЬНОГО РАЙОНА СТАВРОПОЛЬСКИЙ
САМАРСКОЙ ОБЛАСТИ**

ПОСТАНОВЛЕНИЕ № 34 от 24.08.2020 года

**ОБ УТВЕРЖДЕНИИ ПРОЕКТА УСТРОЙСТВА
ТЕРРИТОРИИ ОБЩЕСТВЕННЫХ КЛАДБИЩ,
РАСПОЛОЖЕННЫХ НА ТЕРРИТОРИИ СЕЛЬСКОГО
ПОСЕЛЕНИЯ УЗЮКОВО МУНИЦИПАЛЬНОГО
РАЙОНА СТАВРОПОЛЬСКИЙ
САМАРСКОЙ ОБЛАСТИ**

В соответствии с требованиями Федерального закона от 12.01.1996 № 8-ФЗ «О погребении и похоронном деле», от 06.10.2003 № 131-ФЗ «Об общих принципах организации местного самоуправления в Российской Федерации», Постановления Главного государственного санитарного врача Российской Федерации от 28.06.2011 № 84 «Об утверждении СанПиН 2.1.2882-11 «Гигиенические требования к размещению, устройству и содержанию кладбищ, зданий и сооружений похоронного назначения», решения Собрания представителей сельского поселения Узыуково от 13.12.2018 г. №47 «Об утверждении Положения об организации похоронного дела на территории сельского поселения Узыуково муниципального района Ставропольский Самарской области» (с изменениями) администрация сельского поселения Узыуково муниципального района Ставропольский Самарской области ПОСТАНОВЛЯЕТ:

1. Утвердить проект устройства территории общественных кладбищ, расположенных на территории сельского поселения Узыуково муниципального района Ставропольский Самарской области согласно приложению.
2. Настоящее постановление подлежит официальному опубликованию в газете «Вестник сельского поселения Узыуково» и на официальном сайте администрации сельского поселения Узыуково в сети Интернет <http://uzukovo.stavrsp.ru>.
3. Настоящее постановление вступает в силу после его официального опубликования (обнародования).
4. Контроль за выполнением постановления осуществлять лично.

Глава сельского поселения С.Д. Бугаец

2020

Проект устройства территории общественных кладбищ, расположенных на территории сельского поселения Узыуково муниципального района Ставропольский Самарской области.

Заказчик: Администрация сельского поселения Узыуково муниципального района Ставропольский Самарской области.

Адресный ориентир:
- Самарская область, муниципальный район Ставропольский, сельское поселение Узыуково, 218 м юго-западнее улицы Колхозной с. Узыуково (КН 63:32:1401011:87);
- Самарская область, муниципальный район Ставропольский, сельское поселение Узыуково, село Узыуково, территория кладбища за улицей Митуркина.

Исполнитель: Рогожкин С.А.

ИП Рогожкин С.А.
Тельяты

УТВЕРЖДЕН
Постановлением администрации сельского поселения Узыуково муниципального района Ставропольский Самарской области от «...» 20 г. № ...

Проект устройства территории общественных кладбищ, расположенных на территории сельского поселения Узыуково муниципального района Ставропольский Самарской области. Паспорт Проекта.

Наименование Проекта:	Проект устройства территории общественных кладбищ, расположенных на территории сельского поселения Узыуково муниципального района Ставропольский Самарской области
Основание разработки Проекта:	Федеральный Закон №8-ФЗ от 12.01.1996 «О погребении и похоронном деле»; Федеральный закон от 06.10.2003 №131-ФЗ «Об общих принципах организации местного самоуправления в Российской Федерации»; Постановление Главного государственного санитарного врача Российской Федерации от 28.06.2011 №84 «Об утверждении СанПиН 2.1.2882-11 «Гигиенические требования к размещению, устройству и содержанию кладбищ, зданий и сооружений похоронного назначения»; Устав сельского поселения Узыуково муниципального района Ставропольский Самарской области. Техническое задание на разработку Проекта устройства территории общественных кладбищ, расположенных на территории сельского поселения Узыуково муниципального района Ставропольский Самарской области.

	Самарской области.
Заказчик Проекта:	Администрация сельского поселения Узыуково.
Разработчик Проекта:	ИП Рогожкин С.А.
Основная цель Проекта:	Реализация полномочий администрации сельского поселения Узыуково в части организации ритуальных услуг и содержания мест захоронения.
Задачи Проекта:	1. Выявить обеспеченность в имеющихся и функционирующих на территории сельского поселения общественных кладбищах с целью определения необходимости обустройства новых территорий под общественные кладбища. 2. Выявить: - соответствие имеющихся и функционирующих кладбищ санитарно-эпидемиологическим правилам и нормативам – по размещению кладбищ; - возможность соблюдения гигиенических требований при организации захоронений и правил эксплуатации кладбищ. 3. Определить мероприятия: - по устройству имеющихся и функционирующих на территории поселения кладбищ на основании подготовленного планировочного решения зон захоронений территории кладбищ.
Сроки и этапы реализации Проекта:	Срок реализации проекта – 2020 – 2030 г.г.

СОДЕРЖАНИЕ:

№	Наименование	Масштаб	Стр.
	Введение	-	5
1	Выявление обеспеченности поселения в имеющихся и функционирующих на территории поселения общественных кладбищах	-	5
1.1	Административное деление	-	5
1.2	Наличие общественных кладбищ, сложившееся осуществление захоронений	-	6
1.3	Расчет нормативной площади общественных кладбищ	-	7
1.4	Обеспеченность поселения в имеющихся и функционирующих на территории поселения общественных кладбищах	-	7
2	Выявление соответствия к размещению имеющихся и функционирующих кладбищ гигиеническим требованиям, санитарно-эпидемиологическим правилам и нормативам	-	10
3	Определение мероприятий по устройству имеющихся и функционирующих на территории поселения кладбищ с целью соблюдения гигиенических требований при организации захоронений и правил эксплуатации кладбищ	-	12
3.1	Сроки выполнения мероприятий по устройству имеющихся и функционирующих на территории поселения кладбищ	-	14
4	Оценка эффективности мероприятий Проекта	-	15
5	Организация контроля за реализацией мероприятий Проекта	-	15
	Планировочное решение зон захоронений территории кладбищ	1:1000	л.1-13
	Приложение	-	-

Введение.

Потребность в разработке Проекта устройства территории общественных кладбищ, расположенных на территории сельского поселения Узыуково (далее – Проект) обусловлена необходимостью реализации закона №131-ФЗ от 06.10.2003 «Об общих принципах организации местного самоуправления в Российской Федерации», Федерального закона от 12.01.1996 №8-ФЗ «О погребении и похоронном деле».

Проект содержит четкое представление о целях, ресурсах, потенциале и об основных направлениях устройства общественных кладбищ на настоящее время, а также на среднесрочную перспективу 10 лет.

Цели развития поселения и проектные мероприятия, а также необходимые для их реализации ресурсы, обозначенные в Проекте, могут ежегодно корректироваться и дополняться в зависимости от складывающейся ситуации, изменения внутренних и внешних условий.

1. Выявление обеспеченности поселения в имеющихся и функционирующих на территории поселения общественных кладбищах.

1.1 Административное деление.
Сельское поселение Узыуково – административно-территориальная единица муниципального района Ставропольский Самарской области. Территория поселения расположена в северо-западной части района. Транспортная связь с г.Тольятти, являющимся административным центром района, осуществляется по автомобильной дороге общего пользования регионального и межмуниципального значения «Дмитровград-Узыуково-Тольятти» (III технической категории). Расстояние до Тольятти – 30 км. Сельское поселение Узыуково граничит: – с севера – с сельскими поселениями Верхнее Сичелево, Мусора муниципального района Ставропольский; – с востока – с сельским поселением Пискалы муниципального района Ставропольский; – с юга – с городским округом Тольятти; – с запада – с сельским поселением Нижнее Сичелево муниципального района Ставропольский. Границы сельского поселения Узыуково установлены Законом Самарской области №67-ГД от 28.02.2005 г. «Об образовании сельских поселений в пределах муниципального района Ставропольский Самарской области, изданных их соответствующими статусом и установлении их границ». В границе сельского поселения Узыуково входят один населенный пункт.
Площадь территории поселения – 19464 га.
Численность зарегистрированного населения на 01.01.2019 г. составляет 3425 чел.

1.2 Наличие общественных кладбищ, сложившееся осуществление захоронений.

На территории сельского поселения Узыуково, с 1750 г. (на село Узыуково, территория кладбища за улицей Митуркина) и с 2013 г. (на сельское поселение Узыуково, 218 м юго-западнее улицы Колхозной с. Узыуково (КН 63:32:1401011:87)), осуществляются захоронения умерших граждан, проживавших в селе Узыуково – на существующих кладбищах традиционного типа:

1. Самарская область, муниципальный район Ставропольский, сельское поселение Узыуково, 218 м юго-западнее улицы Колхозной с. Узыуково (КН 63:32:1401011:87), площадью 4,4 га (43910 кв.м.).
2. Самарская область, муниципальный район Ставропольский, сельское поселение Узыуково, село Узыуково, территория кладбища за улицей Митуркина, площадью 3,0 га (30361 кв.м.).

1.3 Расчет нормативной площади общественных кладбищ.

Расчет произведен в соответствии с местными нормативными градостроительного проектирования сельского поселения Узыуково муниципального района Ставропольский Самарской области, утвержденными Решением Собрания представителей сельского поселения Узыуково муниципального района Ставропольский Самарской области от 04.05.2018 № 23.

№ п/п	Наименование	Единица измерения	Принятые нормативы	Нормативная потребность (га)	В том числе:	
					Существующая ситуация	Требуется запроектировать
1	Общественное кладбище традиционного захоронения	га		3425чел. 0,24га/на 1 тыс.чел. 0,822	4,4 га из них: (8 сущ. захоронений с учетом пешеходных дорожек (доступ к могилкам) 1,5 га; S свободная от захоронений 2,9 га)	---
2	Общественное кладбище традиционного захоронения	га		0,24 га/на 1 тыс.чел. 0,822	3,0 га из них: (5 сущ. захоронений с учетом пешеходных дорожек (доступ к могилкам) 2,47 га; S свободная от захоронений 0,53 га)	793 кв.м. – площадь существующих захоронений в границах земельного участка с КН 63:32:000000:98-17 подсаженная включенно в границы территории кладбища

1.4 Обеспеченность поселения в имеющихся и функционирующих на территории поселения общественных кладбищах.

Из расчета вытекает, что в селе Узыуково, площадь существующих кладбищ многократно превышает нормативную площадь земельного участка под кладбище и составляет 4,4 га и 3,0 га.

1.1. Самарская область, муниципальный район Ставропольский, сельское поселение Узыуково, 218 м юго-западнее улицы Колхозной с. Узыуково (КН 63:32:1401011:87), площадью 4,4 га (43910 кв.м.) из них:

- 1,5 га (15362 кв.м.) – существующие захоронения с учетом пешеходных дорожек (доступ к могилкам).

Не менее 15% от площади существующих захоронений составляют пешеходные дорожки (доступ к могилкам), следовательно, 15362 кв.м.*15% = 2304 кв.м.;
15362 кв.м. – 2304 кв.м. = 13058 кв.м.

- 1,3 га (13058 кв.м.) – площадь существующих захоронений;
- 2,9 га (28548 кв.м.) – площадь территории кладбища свободная от захоронений.

При этом согласно СанПиН 2.1.2882-11 «Гигиенические требования к размещению, устройству и содержанию кладбищ, зданий и сооружений похоронного назначения» п.2.7 – площадь мест захоронения должна быть не более 70% общей площади кладбища, следовательно:

- 1) 4,4 га * 70% = 3,1 га (30747 кв.м.);
- 2) 3,1 га – 1,3 га (существующие захоронения) = не более 1,8 га (17689 кв.м.) – площадь территории кладбища под новые захоронения;

Согласно разработанного планировочного решения зон захоронений территории кладбища, определены новые места для погребения умерших площадью 1,57 га (15676 кв.м) без учета пешеходных дорожек (доступ к могилкам).

3) 1,57 га – удовлетворяет расчетным требованиям, поэтому нет необходимости изыскивать дополнительную территорию для обустройства новых кладбищ.

2.2. Самарская область, муниципальный район Ставропольский, сельское поселение Узыуково, село Узыуково, территория кладбища за улицей Митуркина, площадью 3,0 га (30361 кв.м.) из них:

- 2,47 га (24727 кв.м.) – существующие захоронения с учетом пешеходных дорожек (доступ к могилкам).

Не менее 15% от площади существующих захоронений составляют пешеходные дорожки (доступ к могилкам), следовательно: 24727 кв.м.*15% = 3712 кв.м.;
24747 кв.м. – 3712 кв.м. = 21035 кв.м.

- 2,1 га (21035 кв.м.) – площадь существующих захоронений;
- 0,56 га (5614 кв.м.) – площадь территории кладбища свободная от захоронений.

При этом согласно СанПиН 2.1.2882-11 «Гигиенические требования к размещению, устройству и содержанию кладбищ, зданий и сооружений похоронного назначения» п.2.7 – площадь мест захоронения должна быть не более 70% общей площади кладбища, следовательно:

- 1) 3 га * 70% = 2,1 га (21252 кв.м.);
- 2) 2,1 га – 2,1 га (существующие захоронения) = не более 0,02 га (217 кв.м.) – площадь территории кладбища под новые захоронения;

Согласно разработанного планировочного решения зон закоронений территории кладбища, определены новые места для погребения умерших площадью 0,2га (217 кв.м) без учета пешеходных дорожек (доступ к могилам).

3) 0,2 га – удовлетворяет расчетным требованиям, поэтому нет необходимости выискивать дополнительную территорию для обустройства новых кладбищ.

Примечание: расчеты произведены при условии включения в границы кладбища существующих закоронений в границах земельного участка с КН 63.02.000000.9817.

Выводы:

1 Мероприятия по обустройству новых территорий под общественные кладбища не планируются.

2 Необходимо выявить соответствие имеющегося и функционирующего кладбища санитарно-эпидемиологическим нормам и нормативам, возможность соблюдения гигиенических требований при организации захоронений и правил эксплуатации кладбищ.

2. Выявление соответствия к размерно-имеющимся и функционирующим кладбищам гигиеническим требованиям, санитарно-эпидемиологическим нормам и нормативам.

Гигиенические требования к размерно, устройству и содержанию кладбищ утверждены постановлением Главного государственного санитарного врача Российской Федерации от 28.06.2011 №84 «Об утверждении СанПиН 2.1.2.882-11 «Гигиенические требования к размерно, устройству и содержанию кладбищ, зданий и сооружений похоронного назначения».

Требования СанПиН 2.1.2.882-11	Существующее положение на кладбище сельского поселения Узюково
Первый и второй поясов зон санитарной охраны источников централизованного водоснабжения и минеральных источников	соблюдается
Первой зона санитарной охраны курортов	соблюдается (отсутствуют)
С выходом на поверхность закрываемых, сильногрязнистых пород и в местах выщипывания водосносных горизонтов	соблюдается (отсутствуют)
Со стороны грунтовых вод менее двух метров от поверхности земли при наиболее высокой их стоянии, а также на кативных, подерженных опоянках и обвалах, заболоченных	соблюдается (стояние грунтовых вод в 3,40 метра от уровня поверхности земли)
На берегах озер, рек и других открытых водоемов, используемых населением для хозяйственно-бытовых нужд, купания и культурно-оздоровительных целей	соблюдается
иметь уклон в сторону, противоположную населенному пункту, от открытых водоемов, при использовании населением грунтовых вод для хозяйственно-питьевых и бытовых целей	соблюдается (высотная отметка населенного пункта 140,05-138,87, высотная отметка кладбища 155,53-134,74 уклон в юго-западном направлении от поселка)
не затопляться при паводках	соблюдается
иметь уровень стояния грунтовых вод не менее чем в	соблюдается (стояние грунтовых вод в 2,20 метра от

двух метров от поверхности земли при максимальной стоянии грунтовых вод. При уровне выше двух метров от поверхности земли участок может быть использован лишь для размещения кладбища для погребения после кремации	уровня поверхности земли)
иметь сухую, пористую почву (сухостепную, песчаную) на глубине 1,5 м и ниже с влажностью почвы в пределах 6 - 18%	соблюдается (сухостепная почва)
от жилых, общественных зданий, спортивно-оздоровительных и санаторно-курортных зон в соответствии с санитарными правилами по санитарно-защитным зонам и санитарной классификации предприятий, сооружений и иных объектов	соблюдается (согласно плану Территориального отдела Управления Роспотребнадзора по Самарской области в городе Тольятти закрытые кладбища и мемориальные комплексы, кладбища с погребением после кремации, колумбарии, сельские кладбища относятся к V классу с ориентировочным размером санитарно-защитной зоны в 50м).
от водозаборных сооружений централизованного источника водоснабжения населения в соответствии с санитарными правилами, регламентирующими требования к зонам санитарной охраны водосточников	соблюдается (ок. 1900 м от водозабора)

Выводы:

1 Имеющиеся и функционирующие на территории поселения кладбища соответствуют гигиеническим требованиям к размерно кладбищ.

2 С целью соблюдения гигиенических требований при организации захоронений и правил эксплуатации кладбищ необходимо определить мероприятия по устройству имеющихся и функционирующих на территории поселения кладбищ.

3. Определение мероприятий по устройству имеющегося и функционирующего на территории поселения кладбища с целью соблюдения гигиенических требований при организации захоронений и правил эксплуатации кладбищ.

Требования СанПиН 2.1.2.882-11 п. 2.7, п.6.6, п.6.7. В проекте устройства кладбища необходимо предусмотреть:	Функционирующее общественное кладбище сельского поселения Узюково
Наличие водоупорного слоя для кладбищ традиционного типа	Водоупорный слой данным проектом предусмотреть невозможно, так как кладбища уже существуют и функционируют, это исторически сложившаяся ситуация.
Систему дренажа	Нет необходимости в системе дренажа из-за отсутствия избыточной влажности.
Обваловку территории	Нет необходимости в обваловке территории кладбищ, т.к. кладбища с суглинистым грунтом, нет стоковых вод.
Характер и площадь зеленых насаждений	Имеется зеленые насаждения, характерные для лиственного леса естественного происхождения.
Организацию подъездных путей и автостоянок	Пользуясь пути имеются с южной и северной стороны территории кладбищ, в удовлетворительном состоянии, в зимний период очищаемые от снежных заносов.
Планировочное решение зон захоронений для всех типов кладбищ с разделением на участки, различающиеся по типу захоронений, при этом площадь мест захоронения должна быть не более 70% общей площади кладбища	организация автостоянок, основного въезда/выхода (1,2м), второстепенного въезда/выхода (6,9м) и въезда/выхода (1,2м) предлагается графическим приложением проекта в соответствии с «МДК 11-01/2002. Рекомендации о порядке похорон и содержания кладбищ в Российской Федерации» п.10.1.
Разделение территории кладбища на функциональные зоны (воодуше, ритуальную, административно-хозяйственную, захоронений, зеленой защиты по периметру кладбища)	Проектом предусмотрена подготовка планировочного решения зон захоронений территории кладбища и является неизменяемой его частью. Территория кладбища разделена на функциональные зоны планировочным решением зон захоронений территории кладбища: - воодуше, административно-хозяйственную; - захоронений; - зеленой защиты по внешней стороне периметра кладбища. Ритуальная зона проектом не предусмотрена из-за незначительной площади кладбища и малой численности захоронений.

Канализование, водоснабжение, теплоснабжение, благоустройство территории	Из-за незначительной площади кладбищ и малой численности захоронений устройство шахтных колодез, канализование, теплоснабжение не целесообразно. Проектом предусмотрено благоустройство территории кладбища: - организация резервуара с водой для хозяйственных нужд объемом 20 куб.м.; - общественный туалет (биотуалет); - организация межквартальных дорог (тип покрытия – мелкозернистый асфальтобетон или сборные железобетонные плиты), пешеходные дорожки (дорожки по секторам, тротуары – грунт, улучшенный цемент или песчано-гравийной смесью, песчаный асфальт, сборные железобетонные плиты); - организация площадок для омования и сбора родственных сопровождающих траурную процессию, установка скамьи с урнами; - размещение административно-хозяйственного блока для хранения инвентаря.
На участках кладбищ, креаториев, зданий и сооружений похоронного назначения необходимо предусмотреть зону зеленых насаждений, стояны автотранспорта, урны для сбора мусора, площадки для мусоросборников с поддонами к ним. Площадки для мусоросборников должны быть ограждены и иметь твердое покрытие (асфальтирование, бетонирование).	Проектом предусмотрена зона зеленых насаждений по периметру кладбища равной 6 метрам (ассортимент древесных растений для организации зоны зеленой защиты: береза бородавчатая, береза пушковая, ель обыкновенная, клен остролистный, липа крупнолистная, липа мелколистная, леспециана сибирская, леспециана европейская, ягель зеленый); 3 стояны для автотранспорта в том числе для маломобильных групп населения в радиусе территориальной доступности 50 метров от входа/выхода из территории(ной) кладбища, габариты машино-мест принимаются с учетом минимально допустимых зазоров безопасности – 5,82х5,2, а для инвалидов пользующихся креслами-колясками – 6,0х3,6 (СП 113.13330.2012. Свод правил. Стояны автомобилей. Актуализированная редакция СНиП 21-02-99, п.5.1.5. Постановление Правительства РФ от 26.12.2014 №1521, п.64); определены 2 площадки для установки контейнеров (по 5 шт. на площадке) объемом 0,75 куб.м. для сбора мусора с разворотной площадью. Согласно Приказа Министерства энергетики и жилищно-коммунального хозяйства Самарской области от 19.12.2016 №804 «Об утверждении нормативов накопления твердых коммунальных отходов на территории Самарской области» норматив накопления ТКО для объектов общественного назначения по Самарской области составляет: для кладбищ – 0,04 куб.м.год на 1 место. Исходя из общей площади мест захоронений, без учета пешеходных дорожек, 40090 кв.м., ориентировочная площадь 1-го места погребения составляет 4 кв.м., объем одного планируемого контейнера ТКО составляет 0,75 куб.м., всего планируется 10 контейнеров, следует: 1) 40090/4 = 10023 – ориентировочное количество могил; 2) 10023*0,04 = 400,1 куб.м. – количество ТКО в год; 3) 400,1/365 = 1 куб.м./день; 4) 1*30 = 30 куб.м./мес.; 5) 30/7,5 (общий объем 10 контейнеров) = 4 Исходя из расчетов на данное количество контейнеров вывоз мусора необходимо производить 3-4 раз в месяц в период с апреля по октябрь, в зимний период по мере надобности.

3.1 Сроки выполнения мероприятий по устройству имеющегося и функционирующего на территории поселения кладбища.

Мероприятие	Количество	Сроки реализации, г
Размещение туалетов	2 шт.	2021
Расчетка от сухостойных деревьев, прореживание	---	сезонно

Размещение административно-хозяйственного блока для хранения инвентаря	2 шт.	2025-2030
Организация межквартальных дорог, пешеходных дорожек	---	2020-2030
Организация площадок для омования и сбора родственных сопровождающих траурную процессию	2 шт.	2020-2030
Вывоз мусора	---	4-5 раз в месяц, или ежегодно по мере надобности
Организация площадок для сбора мусора с разворотной площадью	2 шт.	2020-2030
Организация автостоянок	3 шт.	2020-2030
Очистка подъездных путей и стоянок автотранспорта	---	ежегодно в зимний период по мере надобности
Закупка и установка мусоросборников для мусора (для автостоянок)	10 шт.	2020-2025
Закупка урн для мусора	6 шт.	2020-2025
Закупка скамьи	8 шт.	2020-2030
Закупка и установка емкости для воды	2 шт.	2020-2030

4. Оценка эффективности мероприятий Проекта.

Выполнение включённых в Проект мероприятий при условии разработки эффективных механизмов их реализации позволит соблюсти гигиенические требования при организации захоронений и правил эксплуатации кладбищ с целью реализации гражданам права на благоприятную среду обитания, гарантированного Конституцией Российской Федерации.

5. Организация контроля за реализацией мероприятий Проекта.

Организационная структура управления Проектом базируется на существующей схеме исполнительской власти сельского поселения Узюково.

Общее руководство мероприятиями осуществляет глава поселения, в функции которого в рамках реализации Проекта входит определение приоритетов, постановка оперативных и краткосрочных целей Проекта.

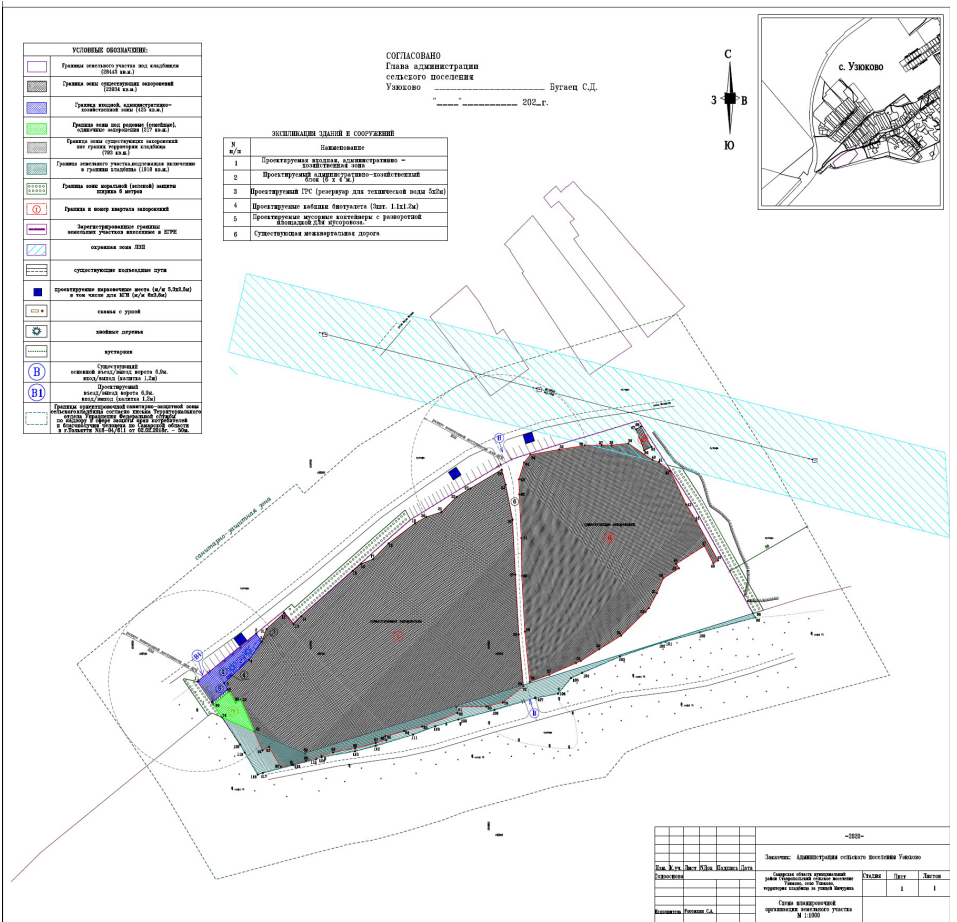
Оперативные функции по реализации Проекта осуществляют штатные сотрудники администрации поселения под руководством главы сельского поселения.

Глава поселения осуществляет следующие действия:

- рассматривает и утверждает план мероприятий, объемы их финансирования и сроки реализации.

Специалисты администрации поселения осуществляют следующие функции:

- контроль выполнения плана мероприятий;
- формирование бюджетных заявок на выделение средств из муниципального бюджета поселения или района;
- подготовка предложений, заявок связанных с выполнением плана мероприятий, с корректировкой сроков, исполнителей и объемов ресурсов по плану мероприятий.



-000-				
Зачислен: Администрация сельского поселения Узюково				
Док. №	Дат. №	Исполн. №	Лист	Всего
1	1	1	1	1
Срок выполнения: 2020 г.				

КАТАЛОГ КООРДИНАТ ПОВОРОТНЫХ ТОЧЕК ГРАНИЦ ЗОН ЗАХОРОНЕНИЯ

Номер	Исх.	Дирекция угла	Рас-ние	X	Y
1	1	115 13' 26"	2,68	435683,78	1341384,55
2	2	304 54' 51"	45,17	435682,64	1341386,97
3	3	280 38' 12"	6,18	435651,67	1341387,94
4	4	283 02' 44"	5,89	435642,81	1341381,67
5	5	276 48' 11"	8,61	435644,14	1341356,13
6	6	289 40' 16"	19,93	435645,16	1341347,58
7	7	308 19' 19"	3,71	435651,87	1341328,81
8	8	294 52' 05"	8,61	435654,17	1341325,50
9	9	278 32' 21"	10,10	435657,79	1341318,09
10	10	292 27' 54"	2,56	435659,29	1341308,10
11	11	319 29' 04"	2,89	435660,27	1341305,73
12	12	23 44' 19"	31,31	435662,47	1341303,65
13	13	292 35' 10"	3,93	435681,98	1341312,43
14	14	4 43' 22"	5,83	435683,49	1341308,80
15	15	347 47' 31"	10,26	435689,30	1341309,28
16	16	328 45' 36"	12,46	435699,33	1341307,11
17	17	48 22' 52"	6,47	435709,98	1341300,65
18	18	45 20' 05"	15,73	435714,28	1341305,49
19	19	55 04' 29"	18,92	435725,34	1341316,68
20	20	50 05' 16"	35,16	435736,17	1341332,19
21	21	54 28' 02"	12,94	435758,73	1341359,16
22	22	46 28' 10"	16,64	435766,25	1341369,69
23	23	52 50' 23"	13,43	435777,72	1341381,75
24	24	50 34' 00"	40,38	435785,63	1341382,45
25	25	56 38' 12"	11,18	435811,48	1341423,64
26	26	46 29' 47"	9,75	435824,34	1341440,05
27	27	65 48' 37"	4,10	435826,02	1341443,79
28	28	90 38' 11"	3,60	435825,98	1341447,39
29	29	115 05' 00"	2,59	435824,88	1341449,74
30	30	304 44' 41"	19,85	435806,85	1341441,43
31	31	204 55' 58"	37,53	435772,82	1341425,61
32	32	304 48' 50"	31,91	435743,86	1341412,22
33	33	204 53' 59"	38,79	435708,68	1341395,89
34	34	304 29' 07"	27,36	435683,78	1341384,55

КАТАЛОГ КООРДИНАТ ПОВОРОТНЫХ ТОЧЕК ГРАНИЦ ЗОН ЗАХОРОНЕНИЯ

Номер	Исх.	Дирекция угла	Рас-ние	X	Y
1	60	51 02' 42"	234,74	435695,42	1341274,84
2	61	170 20' 24"	2,38	435843,00	1341457,38
3	62	203 45' 19"	17,70	435840,65	1341457,78
4	63	203 48' 52"	156,46	435824,45	1341450,65
5	64	204 54' 24"	48,68	435822,23	1341387,88
6	65	289 40' 32"	21,03	435838,08	1341387,38
7	66	96 18' 11"	8,61	435645,16	1341347,58
8	5	103 02' 14"	5,89	435644,14	1341356,13
9	4	100 38' 12"	6,18	435642,81	1341381,67
10	3	24 54' 51"	45,17	435641,67	1341387,94
11	2	285 13' 26"	2,68	435683,78	1341384,55
12	1	24 29' 07"	27,36	435683,78	1341384,55
13	34	24 53' 59"	38,79	435708,68	1341395,89
14	33	24 48' 50"	31,91	435743,86	1341412,22
15	32	24 55' 58"	37,53	435772,82	1341425,61
16	31	24 55' 16"	35,16	435806,85	1341441,43
17	30	24 44' 41"	19,85	435824,88	1341449,74
18	29	295 05' 00"	2,59	435825,98	1341447,39
19	28	270 38' 11"	3,60	435826,02	1341443,79
20	27	245 48' 37"	4,10	435824,34	1341440,05
21	26	226 29' 47"	9,75	435821,48	1341423,64
22	25	236 38' 12"	11,18	435811,48	1341423,64
23	24	230 34' 00"	40,38	435785,63	1341382,45
24	23	232 50' 23"	13,43	435777,72	1341381,75
25	22	228 20' 10"	16,64	435766,25	1341369,69
26	21	234 28' 02"	12,94	435758,73	1341359,16
27	20	230 05' 16"	35,16	435736,17	1341332,19
28	19	235 04' 29"	18,92	435725,34	1341316,68
29	18	225 20' 05"	15,73	435714,28	1341305,49
30	17	228 22' 52"	6,47	435709,98	1341300,65
31	16	148 45' 36"	12,46	435699,33	1341307,11
32	15	167 47' 31"	10,26	435689,30	1341309,28
33	14	184 43' 22"	5,83	435683,49	1341308,80
34	13	112 35' 10"	3,93	435681,98	1341312,43
1	60	289 40' 32"	39,92	435695,42	1341274,84

КАТАЛОГ КООРДИНАТ ПОВОРОТНЫХ ТОЧЕК ГРАНИЦ ЗОН ЗАХОРОНЕНИЯ

Номер	Исх.	Дирекция угла	Рас-ние	X	Y
1	75	51 02' 03"	5,85	435678,01	1341254,05
2	76	50 52' 56"	1,17	435682,29	1341258,60
3	77	51 02' 43"	5,86	435683,03	1341259,51
4	78	50 52' 56"	1,17	435686,71	1341264,07
5	79	51 02' 03"	5,85	435687,45	1341264,98
6	80	50 52' 56"	1,17	435691,13	1341269,53
7	81	51 02' 03"	5,85	435694,81	1341274,07
8	80	109 39' 20"	21,08	435695,42	1341274,84
9	83	231 01' 26"	5,66	435688,33	1341294,69
10	84	230 52' 56"	1,17	435684,77	1341290,29
11	85	231 05' 45"	5,86	435681,03	1341288,38
12	86	231 02' 03"	5,85	435680,35	1341284,82
13	87	231 05' 45"	5,86	435679,61	1341283,91
14	88	231 02' 03"	5,85	435675,93	1341279,36
15	89	231 15' 48"	1,17	435675,20	1341278,45
16	90	289 40' 52"	21,08	435674,51	1341273,90
1	75	289 40' 52"	21,08	435678,01	1341254,05

Номер	Исх.	Дирекция угла	Рас-ние	X	Y
1	91	109 40' 33"	15,32	435687,14	1341286,00
2	92	203 45' 29"	4,84	435681,98	1341312,43
3	93	203 48' 52"	15,19	435677,55	1341310,48
4	94	203 45' 19"	17,70	435678,03	1341310,08
5	95	204 01' 42"	1,01	435672,04	1341308,06
6	96	203 38' 56"	5,01	435674,12	1341307,85
7	97	203 38' 56"	5,01	435666,53	1341305,64
8	98	203 39' 28"	3,44	435665,62	1341305,23
9	12	138 00' 46"	2,97	435662,47	1341303,85
10	11	139 29' 04"	2,89	435660,27	1341305,73
11	10	138 00' 46"	2,97	435660,27	1341305,73
12	102	289 40' 17"	30,48	435660,27	1341305,73
13	103	51 02' 03"	5,85	435674,01	1341281,76
14	104	50 52' 56"	1,17	435674,75	1341282,87
15	105	51 02' 03"	5,85	435678,43	1341287,22
16	106	50 52' 56"	1,17	435679,17	1341288,13
17	107	51 02' 43"	5,86	435682,85	1341292,69
18	108	51 02' 03"	5,85	435683,58	1341293,60
1	91	289 42' 41"	22,00	435687,14	1341286,00

Номер	Исх.	Дирекция угла	Рас-ние	X	Y
1	10	96 32' 21"	10,10	435659,29	1341308,10
2	9	114 52' 05"	8,61	435657,79	1341318,09
3	8	126 19' 19"	3,71	435654,17	1341325,90
4	7	289 42' 41"	22,00	435651,87	1341328,81
1	10	289 42' 41"	22,00	435659,29	1341308,10

Страниц	Лист	Листов
П	3	9

КАТАЛОГ КООРДИНАТ ПОВОРОТНЫХ ТОЧЕК ГРАНИЦ ЗОН ЗАХОРОНЕНИЯ

Номер	Исх.	Дирекция угла	Рас-ние	X	Y
1	141	110 07' 52"	24,47	435615,77	1341347,83
2	142	215 49' 57"	5,19	435608,38	1341367,89
3	143	215 50' 12"	1,04	435604,17	1341364,95
4	144	215 49' 57"	5,19	435603,33	1341364,34
5	145	215 50' 12"	1,04	435599,12	1341361,39
6	146	215 49' 57"	5,19	435598,38	1341360,69
7	147	215 49' 57"	5,19	435594,07	1341357,65
8	148	215 49' 57"	5,19	435593,22	1341357,04
9	149	215 49' 57"	5,19	435589,01	1341354,40
10	150	215 49' 57"	5,19	435588,17	1341353,39
11	151	215 50' 15"	8,89	435583,96	1341350,35
12	152	225 00' 00"	1,16	435583,24	1341349,83
13	153	225 00' 46"	5,41	435583,13	1341349,72
14	154	222 22' 49"	1,08	435579,15	1341346,65
15	155	222 45' 25"	5,42	435578,35	1341345,32
16	156	222 44' 22"	1,08	435574,37	1341341,84
17	157	222 45' 25"	5,42	435573,58	1341340,91
18	158	222 22' 49"	1,08	435569,60	1341337,23
19	159	222 45' 25"	5,42	435568,80	1341336,50
20	160	222 40' 46"	5,41	435564,82	1341332,83
21	161	222 40' 46"	5,41	435564,03	1341332,09
22	162	222 50' 50"	1,01	435560,65	1341328,42
23	163	223 07' 41"	1,08	435559,26	1341327,68
24	164	222 46' 07"	1,09	435555,28	1341324,01
25	165	222 40' 46"	5,41	435554,48	1341323,27
26	166	222 50' 50"	1,01	435550,50	1341319,80
27	167	282 59' 58"	42,10	435549,76	1341318,91
28	168	51 04' 20"	6,02	435559,23	1341277,89
29	169	50 52' 56"	1,17	435563,01	1341282,57
30	170	51 03' 49"	5,82	435563,75	1341283,48
31	171	51 03' 49"	5,82	435567,41	1341286,01
32	172	50 57' 14"	1,16	435568,14	1341288,82
33	173	50 59' 13"	5,83	435571,81	1341293,45
34	174	51 07' 51"	5,83	435572,54	1341294,35
35	175	51 03' 49"	5,82	435576,30	1341298,89
36	176	50 34' 19"	1,17	435576,94	1341299,79
37	177	51 15' 48"	1,17	435580,60	1341304,32
38	178	50 59' 13"	5,83	435581,33	1341305,23
39	179	51 15' 48"	1,17	435585,00	1341309,76
40	180	51 03' 49"	5,82	435585,73	1341310,67
41	181	50 52' 56"	1,17	435589,39	1341315,20
42	182	50 52' 56"	1,17	435590,13	1341316,11

Номер	Исх.	Дирекция угла	Рас-ние	X	Y
43	183	51 03' 49"	5,82	435592,79	1341320,64
44	184	50 57' 14"	1,16	435591,52	1341321,54
45	185	51 02' 56"	5,84	435589,19	1341326,08
46</					

КАТАЛОГ КООРДИНАТ ПОВОРОТНЫХ ТОЧЕК ГРАНИЦ ЗОН ЗАХОРОНЕНИЯ

Ном	Имя	Дирекц угол	Рас-ние	X	Y
29	221	230 59 17	5.83	435578.14	1341295.51
30	222	231 15 48	1.17	435577.41	1341295.60
31	223	230 59 13	5.83	435578.74	1341291.07
32	224	230 57 31	1.18	435573.01	1341290.17
33	225	230 57 14	1.16	435569.35	1341285.63
34	226	230 59 17	5.83	435568.62	1341284.73
35	227	230 59 13	5.83	435564.95	1341280.20
36	228	231 02 26	1.17	435564.22	1341279.20
37	229	231 02 26	6.58	435560.08	1341274.17
38	230	283 00 16	30.44	435566.93	1341244.51
39	231	51 07 42	10.99	435573.83	1341253.07
40	232	51 15 48	1.17	435574.56	1341253.80
41	233	51 07 31	5.83	435578.22	1341258.52
42	234	50 52 56	1.17	435578.96	1341259.43
43	235	51 07 31	5.83	435582.82	1341263.97
44	236	51 15 48	1.17	435583.55	1341264.88
45	237	51 07 31	5.83	435587.01	1341269.42
46	238	51 15 48	1.17	435587.74	1341270.33
47	239	51 07 31	5.83	435591.40	1341275.87
48	240	51 15 48	1.17	435592.13	1341275.78
49	241	51 07 31	5.83	435595.79	1341280.32
50	242	50 52 56	1.17	435596.53	1341281.23
51	243	51 07 31	5.83	435600.19	1341285.77
52	244	51 15 48	1.17	435600.92	1341286.68
53	245	51 07 31	5.83	435604.58	1341291.22
54	246	51 15 48	1.17	435605.31	1341292.13
55	247	51 07 31	5.83	435608.97	1341296.67
56	248	51 15 48	1.17	435609.70	1341297.58
57	249	51 07 31	5.83	435613.36	1341302.12
58	250	50 52 56	1.17	435614.10	1341303.03
59	251	51 07 31	5.83	435617.76	1341307.57
60	252	51 15 48	1.17	435618.49	1341308.48
61	253	51 07 31	5.83	435622.15	1341313.02
62	254	51 15 48	1.17	435622.88	1341313.93
63	255	51 07 31	5.83	435626.54	1341318.47
64	256	51 15 48	1.17	435627.27	1341319.38
65	257	51 07 31	5.83	435630.93	1341323.92
66	258	51 15 48	1.17	435631.66	1341324.83
67	259	51 07 31	5.83	435635.32	1341329.37
68	260	50 52 56	1.17	435636.06	1341330.28
1	53	51 06 48	7.10	435640.32	1341331.81

Средняя	Лист	Листов
II	5	9

КАТАЛОГ КООРДИНАТ ПОВОРОТНЫХ ТОЧЕК ГРАНИЦ ЗОН ЗАХОРОНЕНИЯ

Ном	Имя	Дирекц угол	Рас-ние	X	Y
41	369	51 15 48	1.17	435595.45	1341198.88
42	370	51 02 03	5.85	435599.13	1341203.43
43	371	51 15 48	1.17	435599.86	1341204.34
44	372	51 02 03	5.85	435603.54	1341208.89
45	373	50 52 56	1.17	435604.28	1341209.80
46	374	51 02 03	5.85	435607.96	1341214.35
47	375	51 15 48	1.17	435608.69	1341215.26
48	376	51 02 03	5.85	435612.37	1341219.81
49	377	50 52 56	1.17	435613.11	1341220.72
50	378	51 06 38	5.85	435616.78	1341225.27
51	379	50 52 56	1.17	435617.52	1341226.18
52	380	51 02 03	5.85	435621.20	1341230.73
53	381	51 15 48	1.17	435621.93	1341231.64
54	382	51 02 03	5.85	435625.61	1341236.19
55	383	50 52 56	1.17	435626.35	1341237.10
56	384	51 06 38	5.85	435630.02	1341241.65
57	385	50 34 19	1.17	435630.76	1341242.56
58	386	51 02 03	5.85	435634.44	1341247.10
59	387	51 15 48	1.17	435635.17	1341248.01
60	388	51 02 03	5.85	435638.85	1341252.56
61	389	50 52 56	1.17	435639.59	1341253.47
62	390	51 02 03	5.85	435643.27	1341258.02
63	391	51 15 48	1.17	435644.00	1341258.93
64	392	51 02 03	5.85	435647.68	1341263.48
65	393	50 52 56	1.17	435648.42	1341264.39
66	394	51 06 38	5.85	435652.09	1341268.94
67	395	50 52 56	1.17	435652.83	1341269.85
68	396	51 02 03	5.85	435656.51	1341274.40
69	397	51 15 48	1.17	435657.24	1341275.31
1	398	51 02 03	5.85	435660.92	1341279.86

Ном	Имя	Дирекц угол	Рас-ние	X	Y
1	399	51 04 20	1.00	435598.77	1341166.41
2	398	230 52 56	1.17	435599.40	1341167.19
3	400	289 46 56	23.40	435591.49	1341189.21
4	401	101 02 32	5.71	435587.90	1341184.77
5	402	282 58 37	17.19	435591.76	1341168.02
1	398	347 03 54	7.19	435598.77	1341166.41

КАТАЛОГ КООРДИНАТ ПОВОРОТНЫХ ТОЧЕК ГРАНИЦ ЗОН ЗАХОРОНЕНИЯ

Ном	Имя	Дирекц угол	Рас-ние	X	Y
31	299	231 02 03	5.85	435635.15	1341321.64
32	300	231 11 19	1.18	435629.47	1341317.09
33	301	231 01 11	5.87	435638.73	1341316.17
34	302	230 52 56	1.17	435625.04	1341311.61
35	303	231 05 45	3.86	435624.30	1341310.70
36	304	231 05 45	3.86	435620.62	1341306.14
37	305	230 52 56	1.17	435618.88	1341305.23
38	306	231 05 45	3.86	435616.20	1341300.67
39	307	230 52 56	1.17	435615.46	1341299.76
40	308	231 01 11	5.87	435611.77	1341295.20
41	309	231 15 48	1.17	435611.04	1341294.29
42	310	231 01 11	5.87	435607.35	1341289.73
43	311	230 52 56	1.17	435606.61	1341288.82
44	312	231 05 45	3.86	435602.93	1341284.26
45	313	230 52 56	1.17	435602.19	1341283.35
46	314	231 01 11	5.87	435598.50	1341278.79
47	315	231 15 48	1.17	435597.77	1341277.88
48	316	231 01 11	5.87	435594.08	1341273.32
49	317	231 05 45	3.86	435593.34	1341272.41
50	318	230 52 56	1.17	435589.66	1341267.85
51	319	230 52 56	1.17	435588.92	1341266.94
52	320	231 01 11	5.87	435585.23	1341262.38
53	321	231 15 48	1.17	435584.50	1341261.47
54	322	231 01 11	5.87	435580.81	1341256.91
55	323	230 52 56	1.17	435580.07	1341256.00
56	324	231 05 45	3.86	435576.39	1341251.44
57	325	230 52 56	1.17	435575.65	1341250.53
58	326	231 05 45	3.86	435571.97	1341245.97
59	327	231 11 19	1.18	435571.23	1341245.05
60	328	231 00 46	5.47	435567.55	1341240.84
1	289	282 59 07	22.77	435574.03	1341213.74

КАТАЛОГ КООРДИНАТ ПОВОРОТНЫХ ТОЧЕК ГРАНИЦ ЗОН ЗАХОРОНЕНИЯ

Ном	Имя	Дирекц угол	Рас-ние	X	Y
42	444	51 11 19	1.18	435617.79	1341189.96
43	445	51 06 38	5.85	435621.46	1341194.51
44	446	50 52 56	1.17	435622.20	1341195.42
45	447	51 02 03	5.85	435625.88	1341199.97
46	448	51 15 48	1.17	435626.61	1341200.88
47	449	51 05 45	3.86	435630.29	1341205.44
48	450	51 15 48	1.17	435631.02	1341206.35
49	451	51 02 03	5.85	435634.70	1341210.90
50	452	51 02 03	5.85	435635.43	1341211.81
51	453	50 52 56	1.17	435639.11	1341216.36
52	454	51 10 19	5.85	435639.85	1341217.27
53	455	50 52 56	1.17	435643.52	1341221.83
54	456	51 02 03	5.85	435644.26	1341222.74
55	457	51 15 48	1.17	435647.94	1341227.29
56	458	51 05 45	3.86	435648.67	1341228.20
57	459	51 05 45	3.86	435652.35	1341232.76
58	460	51 15 48	1.17	435653.08	1341233.67
59	461	51 02 03	5.85	435656.76	1341238.22
60	462	51 15 48	1.17	435657.49	1341239.13
61	463	51 02 03	5.85	435661.17	1341243.68
62	464	50 52 56	1.17	435661.91	1341244.59
63	465	51 10 19	5.85	435665.58	1341249.15
64	466	50 52 56	1.17	435666.32	1341250.06
1	403	51 02 03	5.85	435670.00	1341254.61

РАЗМЕРЫ МЕСТ ЗАХОРОНЕНИЯ СОГЛАСНО ПОСТАНОВЛЕНИЯ №47 ОТ 13.12.2018г. ОБ УТВЕРЖДЕНИИ ПОЛОЖЕНИЯ ОБ ОРГАНИЗАЦИИ ПОХОРОННОГО ДЕЛА НА ТЕРРИТОРИИ с/п УЗЮКОВО МУНИЦИПАЛЬНОГО РАЙОНА СТАВРОПОЛЬСКИЙ САМАРСКОЙ ОБЛАСТИ

Количество погребений в одном уровне на одном месте	Размеры участка, м.			
	Ширина	Длина	Площадь, кв.м.	
Одиночные захоронения	1	1,75	2,5	4,37
Семейные (родовые), родственные захоронения	1	1,5	2,5	3,75
	2	3	2,5	7,5
	3	4,5	2,5	11,25
	4	6	2,5	15
	5	7,5	2,5	18,75
6	9	2,5	22,5	
Поисковые захоронения	1	2	2,5	5
Захоронения урны с прахом	1	0,8	0,8	0,64

СОБРАНИЕ ПРЕДСТАВИТЕЛЕЙ СЕЛЬСКОГО ПОСЕЛЕНИЯ УЗЮКОВО МУНИЦИПАЛЬНОГО РАЙОНА СТАВРОПОЛЬСКИЙ САМАРСКОЙ ОБЛАСТИ

РЕШЕНИЕ № 28 от 26.08.2020 г.

О РАЗРАБОТКЕ ПЛАНА РЕМОНТА И ОТСЫПКИ ДОРОГ МЕСТНОГО ЗНАЧЕНИЯ СЕЛЬСКОГО ПОСЕЛЕНИЯ УЗЮКОВО МУНИЦИПАЛЬНОГО РАЙОНА СТАВРОПОЛЬСКИЙ САМАРСКОЙ ОБЛАСТИ НА 2020-2022 ГОДА

На основании Федерального закона от 10.12.1995г. №196-ФЗ «О безопасности дорожного движения», в целях обеспечения мероприятий по повышению качества дорог местного значения сельского поселения Узюково муниципального района Ставропольский Самарской области, руководствуясь Уставом сельского поселения Узюково муниципального района Ставропольский Самарской области, Собрание Представителей сельского поселения Узюково муниципального района Ставропольский Самарской области РЕШИЛО:

1. Разработать и утвердить план ремонта асфальтированных дорог местного значения и отсыпки грунтовых дорог местного значения на 2020-2022 года (согласно приложению).

2. Решение подлежит официальному опубликованию в газете «Вестник сельского поселения Узюково» и на официальном сайте администрации сельского поселения Узюково в сети Интернет <http://www.uzukovo.stavrsp.ru>.

Председатель Собрания представителей сельского поселения Узюково муниципального района Ставропольский А.Ю. Помещиков
Глава сельского поселения Узюково муниципального района Ставропольский Самарской области Самарской области С.Д. Бугаец

Приложение к Решению Собрания Представителей сельского поселения Узюково муниципального района Ставропольский Самарской области от «26» августа 2020 № 28

ПЛАН РЕМОНТА АСФАЛЬТИРОВАННЫХ ДОРОГ МЕСТНОГО ЗНАЧЕНИЯ И ОТСЫПКИ ГРУНТОВЫХ ДОРОГ МЕСТНОГО ЗНАЧЕНИЯ СЕЛЬСКОГО ПОСЕЛЕНИЯ УЗЮКОВО МУНИЦИПАЛЬНОГО РАЙОНА СТАВРОПОЛЬСКИЙ САМАРСКОЙ ОБЛАСТИ НА 2020-2022 ГОДА

№ п/п	2020 г.	2021 г.	2022 г.
РЕМОНТ			
1	улица Ленина	улица Ленина	улица Ленина
2	улица Куйбышева	улица Куйбышева	улица Куйбышева
3	Почтовый проезд	улица Молодежная	улица Зеленая
4		Улица Северная	улица ЛЭС
5			улица Банная
ОТСЫПКА			
1	улица Жданова	улица Озерная	улица Зеленая
2	улица Карла Маркса	улица Школьная	улица Жданова
3	улица Чкалова	улица Лесная	улица Карла Маркса
4	улица Молодежная	улица Северная	улица Школьная
5	улица Кирова	улица Банная	улица Лесная

АДМИНИСТРАЦИЯ СЕЛЬСКОГО ПОСЕЛЕНИЯ УЗЮКОВО МУНИЦИПАЛЬНОГО РАЙОНА СТАВРОПОЛЬСКИЙ САМАРСКОЙ ОБЛАСТИ

ПОСТАНОВЛЕНИЕ № 35 от 26.08.2020 г.

О ВНЕСЕНИИ ИЗМЕНЕНИЙ В ПОСТАНОВЛЕНИЕ АДМИНИСТРАЦИИ СЕЛЬСКОГО ПОСЕЛЕНИЯ УЗЮКОВО МУНИЦИПАЛЬНОГО РАЙОНА СТАВРОПОЛЬСКИЙ САМАРСКОЙ ОБЛАСТИ «ОБ УТВЕРЖДЕНИИ МУНИЦИПАЛЬНОЙ ПРОГРАММЫ СЕЛЬСКОГО ПОСЕЛЕНИЯ УЗЮКОВО МУНИЦИПАЛЬНОГО РАЙОНА СТАВРОПОЛЬСКИЙ САМАРСКОЙ ОБЛАСТИ НА 2020 – 2022 ГОДЫ» ОТ 8 НОЯБРЯ 2019 ГОДА № 51 (В РЕД. ПОСТАНОВЛЕНИЯ АДМИНИСТРАЦИИ СЕЛЬСКОГО ПОСЕЛЕНИЯ УЗЮКОВО МУНИЦИПАЛЬНОГО РАЙОНА СТАВРОПОЛЬСКИЙ САМАРСКОЙ ОБЛАСТИ ОТ 30.12.2019г. № 67, ОТ 30.01.2020г. № 4, ОТ 20.02.2020г. № 10, № 16 ОТ 19.03.2020 Г., № 32 ОТ 19.06.2020 Г, № 34 ОТ 29.07.2020 Г.)

В связи с уточнением отдельных мероприятий и объемов финансирования муниципальной программы «Социально – экономическое развитие сельского поселения Узюково муниципального района Ставропольский Самарской области на 2020-2022 годы», утвержденную Постановлением Администрации сельского поселения Узюково муниципального района Ставропольский Самарской области от 8 ноября 2019 года № 51, Администрация сельского поселения Узюково муниципального района Ставропольский Самарской области ПОСТАНОВЛЯЕТ:

1. Установить, что расходные обязательства сельского поселения Узюково муниципального района Ставропольский Самарской области, возникающие в результате принятия настоящего Постановления, исполняются сельским поселением Узюково муниципального района Ставропольский Самарской области самостоятельно за счет запланированных средств в бюджете сельского поселения Узюково муниципального района Ставропольский Самарской области в пределах общего объема бюджетных ассигнований, предусмотренных соответствующему главному распорядителю бюджетных средств бюджета сельского поселения Узюково муниципального района Ставропольский Самарской области на реализацию муниципальной программы.

2. Внести следующие изменения в муниципальную программу «Социально – экономическое развитие сельского поселения Узюково муниципального района Ставропольский Самарской области на 2020 – 2022 годы» (далее Программа), утвержденную Постановлением Администрации сельского поселения Узюково муниципального района Ставропольский Самарской области от 8 ноября 2019 года № 51:

2.1 В муниципальной программе сельского поселения Узюково муниципального района Ставропольский Самарской области «Социально – экономическое развитие сельского поселения Узюково муниципального района Ставропольский Самарской области на 2020 – 2022 годы» (далее муниципальная программа), утвержденной Постановлением Администрации сельского поселения Узюково муниципального района Ставропольский Самарской области от 8 ноября 2019 года № 51, в паспорте муниципальной программы пункт «Объемы и источники финансирования», изложить в следующей редакции:

Объемы и источники финансирования	«Объем финансирования программы на 2020 – 2022 годы: 2020 год 15 034 923,58 руб. 2021 год 9 247 094, 17 руб. 2022 год 9 435 484, 00 руб. 1. Средства бюджета сельского поселения Узюково муниципального района Ставропольский Самарской области; 2. Средства областного бюджета; 3. Средства федерального бюджета»
-----------------------------------	--

2.2 В Приложении № 6 к муниципальной программе «Социально-экономическое развитие сельского поселения Узюково муниципального района Ставропольский Самарской области на 2020-2022 годы», в паспорте Подпрограммы «Комплексное развитие системы коммунальной инфраструктуры на территории сельского поселения Узюково муниципального района Ставропольский Самарской области на 2020-2022 годы» (далее – Подпрограмма), пункт Подпрограммы «Источники и объемы финансирования подпрограммы» изложить в следующей редакции:

Объемы и источники финансирования Подпрограммы	Финансирование мероприятий осуществляется за счет денежных средств федерального, областного и бюджета сельского поселения Узюково муниципального района Ставропольский Самарской области. Мероприятия Подпрограммы и объемы их финансирования могут подлежать корректировке: Общий объем финансирования Подпрограммы составляет 3 826 139,24 рублей, в том числе: 2020 год – 3 826 139,24 руб. 2021 год – 0 руб. 2022 год – 0 руб..»
--	--

Раздел 6. «Мероприятия Подпрограммы», Таблицу №1 изложить в следующей редакции:

Наименования	Источник финансирования	Планируемое значение (руб., коп.)		
		2020г.	2021 г.	2022 г.
1. Расходы связанные с развитием систем коммунальной инфраструктуры				
Коммунальная инфраструктура – Восстановительный ремонт водопроводной сети; ремонт водопровода	Местный бюджет Областной бюджет Федеральный бюджет	191 307,24 3 634 832,00 0,00	0,00 0,00 0,00	0,00 0,00 0,00
ИТОГО		3 826 139,24	0,00	0,00
Коммунальная инфраструктура - разработка схем теплоснабжения	Местный бюджет Областной бюджет Федеральный бюджет	0,00 0,00 0,00	0,00 0,00 0,00	0,00 0,00 0,00
ИТОГО		0,00	0,00	0,00

2.3 В Приложении № 7 к муниципальной программе «Социально-экономическое развитие сельского поселения Узюково муниципального района Ставропольский Самарской области на 2020-2022 годы», в паспорте Подпрограммы «Благоустройство территории сельского поселения Узюково муниципального района Ставропольский Самарской области на 2020 – 2022 годы» (далее – Подпрограмма), пункт Подпрограммы «Источники и объемы финансирования подпрограммы» изложить в следующей редакции:

Объемы и источники финансирования Подпрограммы	Финансирование мероприятий осуществляется за счет денежных средств федерального, областного и бюджета сельского поселения Узюково муниципального района Ставропольский Самарской области. Мероприятия Подпрограммы и объемы их финансирования могут подлежать корректировке: Общий объем финансирования Подпрограммы составляет 6 378 577,61 рублей, в том числе: 2020 год – 2 248 018,21 руб. 2021 год – 2 065 279,70 руб. 2022 год – 2 065 279,70 руб..»
--	--

Раздел 5. «Мероприятия Подпрограммы», Таблицу №1 изложить в следующей редакции:

Мероприятия	Источник финансирования	Планируемое значение (руб., коп.)		
		2020 г.	2021 г.	2022 г.
1. Уличное освещение в сельском поселении				
Оплата за потребляемую электроэнергию	Местный бюджет Областной бюджет Федеральный бюджет	1 212 938,51 0,00 0,00	1 190 900,00 0,00 0,00	1 190 900,00 0,00 0,00
Электротовары	Местный бюджет Областной бюджет Федеральный бюджет	50 000,00 0,00 0,00	50 000,00 0,00 0,00	50 000,00 0,00 0,00
ИТОГО		1 262 938,51	1 240 900,00	1 240 900,00
2. Техническое обслуживание уличного освещения в сельском поселении				
Техническое обслуживание уличного освещения	Местный бюджет Областной бюджет Федеральный бюджет	189 519,12 0,00 0,00	189 519,12 0,00 0,00	189 519,12 0,00 0,00
ИТОГО		189 519,12	189 519,12	189 519,12
3. Вывоз твердых коммунальных отходов сельского поселения				
Вывоз твердых коммунальных отходов	Местный бюджет Областной бюджет Федеральный бюджет	32 141,46 0,00 0,00	32 141,46 0,00 0,00	32 141,46 0,00 0,00
ИТОГО		32 141,46	32 141,46	32 141,46
4. Ремонт памятника участникам ВОВ				
Ремонт памятника	Местный бюджет Областной бюджет Федеральный бюджет	0,00 0,00 0,00	0,00 0,00 0,00	0,00 0,00 0,00
ИТОГО		0,00	0,00	0,00
5. Содержание и функционирование кладбищ на территории сельского поселения				
Содержание и функционирование кладбищ на территории сельского поселения	Местный бюджет Областной бюджет Федеральный бюджет	70 000,00 0,00 0,00	0,00 0,00 0,00	0,00 0,00 0,00
ИТОГО		70 000,00	0,00	0,00
6. Благоустройство сельского поселения				
Прочие мероприятия по благоустройству территории	Местный бюджет Областной бюджет Федеральный бюджет	682 719,12 0,00 0,00	602 719,12 0,00 0,00	602 719,12 0,00 0,00
ИТОГО		682 719,12	602 719,12	602 719,12
7. Благоустройство сельского поселения за счет стимулирующих субсидий – остатки прошлых лет				
Прочие мероприятия по благоустройству территории сельского поселения за счет стимулирующих субсидий – остатки прошлых лет	Местный бюджет Областной бюджет Федеральный бюджет	0,00 10 700,00 0,00	0,00 0,00 0,00	0,00 0,00 0,00
ИТОГО		10 700,00	0,00	0,00

4. Контроль за выполнением настоящего Постановления оставляю за собой.

5. Опубликовать настоящее Постановление в газете «Вестник сельского поселения Узюково» и на официальном сайте администрации сельского поселения Узюково муниципального района Ставропольский Самарской области: <http://www.uzukovo.stavrsp.ru>

6. Настоящее Постановление действует до 31 декабря 2022 года.

Глава сельского поселения Узюково муниципального района Ставропольский Самарской области С.Д. Бугаец

**АДМИНИСТРАЦИЯ СЕЛЬСКОГО ПОСЕЛЕНИЯ
УЗЮКОВО МУНИЦИПАЛЬНОГО РАЙОНА
СТАВРОПОЛЬСКИЙ**

ПОСТАНОВЛЕНИЕ № 36 от 31 августа 2020 г.

**ОБ УТВЕРЖДЕНИИ ПОРЯДКА ОСУЩЕСТВЛЕНИЯ
БЮДЖЕТНЫХ ИНВЕСТИЦИЙ И ПОРЯДКА
ПРЕДОСТАВЛЕНИЯ СУБСИДИЙ В ФОРМЕ
КАПИТАЛЬНЫХ ВЛОЖЕНИЙ ОБЪЕКТЫ
МУНИЦИПАЛЬНОЙ СОБСТВЕННОСТИ СЕЛЬСКОГО
ПОСЕЛЕНИЯ УЗЮКОВО МУНИЦИПАЛЬНОГО
РАЙОНА СТАВРОПОЛЬСКИЙ САМАРСКОЙ
ОБЛАСТИ**

В соответствии со статьями 78.2 и 79 Бюджетного кодекса Российской Федерации, Уставом сельского поселения Узюково муниципального района Ставропольский Самарской области, администрация сельского поселения Узюково муниципального района Ставропольский Самарской области ПОСТАНОВЛЯЕТ:

1. Утвердить прилагаемый Порядок осуществления бюджетных инвестиций и порядок предоставления субсидий в форме капитальных вложений в объекты муниципальной собственности сельского поселения Узюково муниципального района Ставропольский Самарской области.

2. Опубликовать настоящее Постановление в газете «Вестник сельского поселения Узюково» и на официальном сайте администрации сельского поселения Узюково муниципального района Ставропольский Самарской области: <http://www.uzukovo.stavsp.ru>

3. Настоящее Постановление вступает в силу с момента его подписания.

Глава сельского поселения Узюково С.Д. Бугаец

Приложение к постановлению администрации сельского поселения Узюково муниципального района Ставропольский Самарской области от 31.08.2020 № 36

**ПОРЯДОК ОСУЩЕСТВЛЕНИЯ БЮДЖЕТНЫХ ИНВЕСТИЦИЙ
И ПОРЯДКА ПРЕДОСТАВЛЕНИЯ СУБСИДИЙ В ФОРМЕ
КАПИТАЛЬНЫХ ВЛОЖЕНИЙ В ОБЪЕКТЫ МУНИЦИПАЛЬНОЙ
СОБСТВЕННОСТИ СЕЛЬСКОГО ПОСЕЛЕНИЯ УЗЮКОВО
МУНИЦИПАЛЬНОГО РАЙОНА СТАВРОПОЛЬСКИЙ
САМАРСКОЙ ОБЛАСТИ**

1. Общие положения

1. Настоящий Порядок устанавливает:

а) правила осуществления бюджетных инвестиций в форме капитальных вложений в объекты капитального строительства муниципальной собственности сельского поселения Узюково муниципального района Ставропольский Самарской области (далее – сельское поселение) или в приобретение объектов недвижимого имущества в муниципальной собственности и порядок предоставления субсидий (далее – бюджетные инвестиции), в том числе условия передачи органами местного самоуправления сельского поселения (далее – органы местного самоуправления) муниципальным бюджетным или автономным учреждениям, муниципальным унитарным предприятиям (далее – организации) полномочий муниципального заказчика по заключению и исполнению от имени сельского поселения муниципальных контрактов от лица указанных органов в соответствии с настоящими Правилами, а также порядок заключения соглашений о передаче указанных полномочий;

б) правила предоставления из местного бюджета субсидий организациям на осуществление капитальных вложений в объекты капитального строительства муниципальной собственности сельского поселения и объекты недвижимого имущества, приобретаемые в муниципальную собственность сельского поселения (далее соответственно – объекты, субсидии).

2. Осуществление бюджетных инвестиций и предоставление субсидий осуществляется в соответствии с нормативными правовыми актами сельского поселения, предусмотренными пунктом 2 статьи 78.2 и пунктом 2 статьи 79 Бюджетного кодекса Российской Федерации (далее – акты).

3. При осуществлении капитальных вложений в объекты не допускаются:

а) предоставление субсидий в отношении объектов, по которым принято решение о подготовке и реализации бюджетных инвестиций;

б) предоставление бюджетных инвестиций в объекты, по которым принято решение о предоставлении субсидий.

4. Объем предоставляемых бюджетных инвестиций и субсидий должен соответствовать объему бюджетных ассигнований, предусмотренному на соответствующих цели муниципальными программами.

5. Созданные или приобретенные в результате осуществления бюджетных инвестиций объекты закрепляются в установленном порядке на праве оперативного управления или хозяйственного ведения за организациями с последующим увеличением стоимости основных средств, находящихся на праве оперативного управления у этих организаций либо включаются в состав казны сельского поселения.

6. Осуществление капитальных вложений в объекты за счет субсидий влечет увеличение стоимости основных средств, находящихся на праве оперативного управления у организаций.

7. Информация о сроках и об объеме оплаты по муниципальным контрактам, заключенным в целях строительства (реконструкции, в том числе с элементами реставрации, технического переоборудования) и (или) приобретения объектов, а также о сроках и об объемах перечисления субсидий организациям учитывается при формировании прогноза кассовых выплат из бюджета сельского поселения, необходимого для составления в установленном порядке кассового плана исполнения местного бюджета.

II. Осуществление бюджетных инвестиций

8. Расходы, связанные с бюджетными инвестициями, осуществляются в порядке, установленном бюджетным законодательством Российской Федерации, на основании муниципальных контрактов, заключенных в целях строительства (реконструкции, в том числе с элементами реставрации, технического переоборудования) и (или) приобретения объектов:

а) муниципальными заказчиками, являющимися получателями средств местного бюджета;

б) организациями, которым органы местного самоуправления, осуществляющие функции и полномочия учредителя или права собственника имущества организаций, являющиеся муниципальными заказчиками, передали в соответствии с настоящими Правилами свои полномочия муниципального заказчика по заключению и исполнению от имени сельского поселения от

лица указанных органов муниципальных контрактов.

9. Муниципальные контракты заключаются и оплачиваются в пределах лимитов бюджетных обязательств, доведенных муниципальному заказчику как получателю средств местного бюджета, либо в порядке, установленном Бюджетным кодексом Российской Федерации и иными нормативными правовыми актами, регулирующими бюджетные правоотношения, в пределах средств, предусмотренных актами (решениями), на срок, превышающий срок действия утвержденных ему лимитов бюджетных обязательств.

10. В целях осуществления бюджетных инвестиций в соответствии с подпунктом «б» пункта 8 настоящего Порядка органами местного самоуправления заключаются с организациями соглашения о передаче полномочий муниципального заказчика по заключению и исполнению от имени сельского поселения муниципальных контрактов от лица указанных органов (за исключением полномочий, связанных с введением в установленном порядке в эксплуатацию объекта) (далее – соглашение о передаче полномочий).

11. Соглашение о передаче полномочий может быть заключено в отношении нескольких объектов и должно устанавливать:

а) цель осуществления бюджетных инвестиций и их объем с распределением по годам в отношении каждого объекта с указанием его наименования, мощности, сроков строительства (реконструкции, в том числе с элементами реставрации, технического переоборудования) и (или) приобретения объекта, рассчитанный в ценах соответствующих лет; стоимости объекта капитального строительства муниципальной собственности сельского поселения (сметной или предполагаемой (предельной) либо стоимости приобретения объекта недвижимого имущества в муниципальную собственность сельского поселения), соответствующий акту (решению), общий объем капитальных вложений, рассчитанный в ценах соответствующих лет, в том числе объем бюджетных ассигнований, предусмотренный органу местного самоуправления, как получателю средств местного бюджета, соответствующий акту (решению).

Объем бюджетных ассигнований должен соответствовать объему бюджетных ассигнований на осуществление бюджетных инвестиций, предусмотренному муниципальными целевыми программами;

б) положения, устанавливающие права и обязанности организации по заключению и исполнению от имени сельского поселения от лица органа местного самоуправления муниципальных контрактов;

в) ответственность организации за неисполнение или ненадлежащее исполнение переданных ей полномочий;

г) положения, устанавливающие право органа местного самоуправления на проведение проверок соблюдения организацией условий, установленных заключенным соглашением о передаче полномочий;

д) положения, устанавливающие обязанность организации по ведению бюджетного учета, составлению и представлению бюджетной отчетности органу местного самоуправления как получателю средств бюджета сельского поселения в порядке, установленном администрацией сельского поселения.

12. Операции с бюджетными инвестициями осуществляются в порядке, установленном бюджетным законодательством Российской Федерации и отражаются на открытых в органе Федерального казначейства лицевых счетах, в порядке, установленном Федеральным казначейством;

13. В целях открытия организацией в органе Федерального казначейства лицевого счета, указанного в подпункте «б» пункта 12 настоящего Порядка, организация в течение 5 рабочих дней со дня получения от органа местного самоуправления подписанного им соглашения о передаче полномочий представляет в орган Федерального казначейства документы, необходимые для открытия лицевого счета по переданным полномочиям получателя бюджетных средств, в порядке, установленном Федеральным казначейством. Основанием для открытия лицевого счета, указанного в подпункте «б» пункта 12 настоящего Порядка, является копия соглашения о передаче полномочий.

14. Субсидии предоставляются организациям в пределах средств, предусмотренных решением о бюджете сельского поселения на соответствующий период, и лимитов бюджетных обязательств, доведенных в установленном порядке получателю средств местного бюджета на цели предоставления субсидий.

15. Предоставление субсидии осуществляется в соответствии с соглашением, заключенным между органами местного самоуправления как получателями средств местного бюджета, предоставляющими субсидию организациям, и организацией (далее – соглашение о предоставлении субсидии) на срок, не превышающий срок действия утвержденных получателю средств местного бюджета, предоставляющему субсидию, лимитов бюджетных обязательств на предоставление субсидии. По решению Администрации сельского поселения, принятому в соответствии со статьей 78.2 Бюджетного кодекса Российской Федерации, предоставление средств бюджета сельского поселения может быть предусмотрено для заключения соглашения о предоставлении субсидии на срок, превышающий срок действия утвержденных ему лимитов бюджетных обязательств на предоставление субсидий.

16. Соглашение о предоставлении субсидии может быть заключено в отношении нескольких объектов. Соглашение о предоставлении субсидии должно содержать в том числе:

а) цель предоставления субсидии и ее объем с распределением по годам в отношении каждого объекта с указанием его наименования, мощности, сроков строительства (реконструкции, в том числе с элементами реставрации, технического переоборудования) и (или) приобретения объекта, рассчитанный в ценах соответствующих лет; стоимости объекта капитального строительства муниципальной собственности сельского поселения либо стоимости приобретения объекта недвижимого имущества в муниципальную собственность, соответствующих акту (решению), а также с указанием общего объема капитальных вложений и суммарного объема финансирования обеспечения, в том числе с элементами реставрации, технического переоборудования) и (или) приобретения объекта, соответствующий акту (решению). Объем предоставляемой субсидии должен соответствовать объему бюджетных ассигнований на предоставление субсидии, предусмотренному муниципальными целевыми программами;

б) положения, устанавливающие права и обязанности сторон соглашения о предоставлении субсидии и порядок их взаимодействия при реализации соглашения о предоставлении субсидии;

в) условие о соблюдении организацией при использова-

нии субсидии положений, установленных законодательством Российской Федерации о контрактной системе в сфере закупок товаров, работ, услуг для обеспечения государственных и муниципальных нужд;

г) положения, устанавливающие обязанность муниципального автономного учреждения и муниципального унитарного предприятия по открытию в органе Федерального казначейства лицевого счета по получению и использованию субсидий;

д) обязательство муниципального унитарного предприятия осуществлять без использования субсидии разработку проектной документации на объекты капитального строительства (или приобретение прав на использование типовой проектной документации, информация о которой включена в реестр типовой проектной документации) и проведение инженерных изысканий, выполняемых для подготовки такой проектной документации, проведение технологического и ценового аудита инвестиционных проектов по строительству (реконструкции, в том числе с элементами реставрации, техническому переоборудованию) объектов капитального строительства, проведение государственной экспертизы проектной документации и результатов инженерных изысканий и проведение проверки достоверности определения сметной стоимости объектов капитального строительства, на финансовое обеспечение строительства (реконструкции, в том числе с элементами реставрации, технического переоборудования) которых планируется предоставление субсидии;

е) обязательство муниципального бюджетного или автономного учреждения осуществлять расходы, связанные с проведением мероприятий, указанных в подпункте «д» настоящего пункта, без использования субсидии, если предоставление субсидии на эти цели не предусмотрено актом (решением);

ж) обязательство муниципального унитарного предприятия осуществлять эксплуатационные расходы, необходимые для содержания объекта после ввода его в эксплуатацию (приобретения), без использования на эти цели средств местного бюджета;

з) обязательство муниципального бюджетного или автономного учреждения осуществлять эксплуатационные расходы, необходимые для содержания объекта после ввода его в эксплуатацию (приобретения), за счет средств, предоставляемых из местного бюджета, в объеме, не превышающем размер соответствующих нормативных затрат, применяемых при расчете субсидии на финансовое обеспечение выполнения муниципального задания на оказание муниципальных услуг (выполнение работ);

и) сроки (порядок определения сроков) перечисления субсидии, а также положения, устанавливающие обязанность перечисления субсидии на лицевой счет по получению и использованию субсидий, открытый в органе Федерального казначейства;

к) положения, устанавливающие право получателя средств бюджета сельского поселения, предоставляющего субсидию, на проведение проверок соблюдения организацией условий, установленных соглашением о предоставлении субсидии;

л) порядок возврата организацией средств в объеме остатка не использованных субсидий на начало очередного финансового года перечисленной ей в предшествующем финансовом году субсидии в случае отсутствия решения получателя средств местного бюджета, предоставляющего субсидию, о наличии потребности направления этих средств на цели предоставления субсидии на капитальные вложения, указанного в пункте 22 настоящих Правил;

м) порядок возврата сумм, использованных организацией, в случае установления по результатам проверок фактов нарушения целей и условий, определенных соглашением о предоставлении субсидии;

н) положения, предусматривающие приостановление предоставления субсидии либо сокращение объема предоставляемой субсидии в связи с нарушением организацией условия о софинансировании капитальных вложений в объекты за счет иных источников финансирования в случае, если актом (решением) предусмотрено такое условие;

о) порядок и сроки представления организацией отчетности об использовании субсидии;

п) случаи и порядок внесения изменений в соглашение о предоставлении субсидии, в том числе в случае уменьшения в соответствии с Бюджетным кодексом Российской Федерации получателю средств бюджета сельского поселения ранее доведенных в установленном порядке лимитов бюджетных обязательств на предоставление субсидии, а также случаи и порядок досрочного прекращения соглашения о предоставлении субсидии.

17. В случае предоставления субсидии в объекты муниципальной собственности сельского поселения, осуществляющего в соответствии с Бюджетным кодексом Российской Федерации полномочия главного распорядителя средств местного бюджета, соглашение о предоставлении субсидии не заключается.

18. Предоставление и использование субсидии в объекты муниципального бюджетного учреждения, осуществляющего в соответствии с Бюджетным кодексом Российской Федерации полномочия главного распорядителя средств местного бюджета, осуществляется на основании акта (решения), подготовленного с учетом положений пункта 16 настоящих Правил.

19. Операции с субсидиями, поступающими организациям, учитываются на отдельных лицевых счетах, открываемых организациям в органе Федерального казначейства в порядке, установленном Федеральным казначейством.

20. Санкционирование расходов организаций, источником финансового обеспечения которых являются субсидии, в том числе остатков субсидий, не использованные на начало очередного финансового года, осуществляется в порядке, установленном администрацией сельского поселения.

21. Не использованные на начало очередного финансового года остатки субсидий подлежат перечислению организациям в установленном порядке в бюджет сельского поселения.

22. В соответствии с решением органа местного самоуправления или муниципального бюджетного учреждения, осуществляющего в соответствии с Бюджетным кодексом Российской Федерации полномочия главного распорядителя средств местного бюджета, о наличии потребности в не использованных на начало очередного финансового года остатках субсидии, остатки субсидии могут быть использованы в очередном финансовом году для финансового обеспечения расходов, соответствующих целям предоставления субсидии.

В указанное решение может быть включено несколько объектов.

Решение органа местного самоуправления или муниципального бюджетного учреждения, осуществляющего в соответствии с Бюджетным кодексом Российской Федерации полномочия главного распорядителя средств местного бюджета, о наличии потребности организации в не использованных на начало очередного финансового года остатках субсидии подлежит согласованию с администрацией сельского поселения. На согласование в администрацию сельского поселения указанное решение представляется одновременно с пояснительной запиской, содержащей обоснование такого решения.

**СОБРАНИЕ ПРЕДСТАВИТЕЛЕЙ СЕЛЬСКОГО ПОСЕЛЕНИЯ УЗЮКОВО
МУНИЦИПАЛЬНОГО РАЙОНА СТАВРОПОЛЬСКИЙ САМАРСКОЙ ОБЛАСТИ**

РЕШЕНИЕ № 27 от 26.08.2020 г.

**О ВНЕСЕНИИ ИЗМЕНЕНИЙ В РЕШЕНИЕ СОБРАНИЯ ПРЕДСТАВИТЕЛЕЙ
СЕЛЬСКОГО ПОСЕЛЕНИЯ УЗЮКОВО МУНИЦИПАЛЬНОГО РАЙОНА
СТАВРОПОЛЬСКИЙ САМАРСКОЙ ОБЛАСТИ ОТ 30 ДЕКАБРЯ 2019 ГОДА №
53 «О БЮДЖЕТЕ СЕЛЬСКОГО ПОСЕЛЕНИЯ УЗЮКОВО МУНИЦИПАЛЬНОГО
РАЙОНА СТАВРОПОЛЬСКИЙ САМАРСКОЙ ОБЛАСТИ НА 2020 ГОД И
НА ПЛАНОВЫЙ ПЕРИОД 2021 И 2022 ГОДОВ» (В РЕД. СОБРАНИЯ
ПРЕДСТАВИТЕЛЕЙ СЕЛЬСКОГО ПОСЕЛЕНИЯ УЗЮКОВО МУНИЦИПАЛЬНОГО
РАЙОНА СТАВРОПОЛЬСКИЙ САМАРСКОЙ ОБЛАСТИ № 4 ОТ 30.01.2020 Г., №
6 ОТ 20.02.2020., № 10 ОТ 19.03.2020 Г., № 21 ОТ 20.06.2020 Г., № 23 ОТ
25.06.2020 Г., № 26 ОТ 29.07.2020Г.)**

В соответствии с Бюджетным кодексом РФ, Федеральным законом от 06.10.2003 N 131-ФЗ «Об общих принципах организации местного самоуправления в РФ», руководствуясь Уставом сельского поселения, и рассмотрев представленные изменения в бюджет сельского поселения Узюково муниципального района Ставропольский Самарской области на 2020 год и на плановый период 2021 и 2022 годов Собрание представителей сельского поселения Узюково муниципального района Ставропольский Самарской области, РЕШИЛО:

Внести в Решение Собрания Представителей сельского поселения Узюково муниципального района Ставропольский Самарской области от 30 декабря 2019 года № 53 «О бюджете сельского поселения Узюково муниципального района Ставропольский Самарской области на 2020 год и на плановый период 2021 и 2022 годов» (газета «Староволь-на-Волге. Официальный опубликованный вестник сельского поселения Узюково» № 3 от 01.2020 г., № 3 (035) от 27.02.2020 г., № 5 (037) от 20.03.2020 г., № 13(045) от 27.06.2020 г., № 15 (047) от 08.08.2020 г.) следующие изменения:

1. Пункт 1 изложить в следующей редакции: «Утвердить основные характеристики бюджета сельского поселения Узюково муниципального района Ставропольский Самарской области на 2020 год:
 - общий объем доходов – 22 979 тыс. руб.;
 - общий объем расходов – 26 045 тыс. руб.;

- дефицит – 3 066 тыс. руб.»
 2. Пункт 6 изложить в следующей редакции: «Утвердить объем межбюджетных трансфертов, получаемых из федеральной и областной бюджетов:
 в 2020 году - в сумме 8 558 тыс. руб.;
 в 2021 году - в сумме 2 961 тыс. руб.;
 в 2022 году - в сумме 3 174 тыс. руб.»
 3. Пункт 7 изложить в следующей редакции: «Утвердить объем безвозмездных поступлений в доход бюджета сельского поселения Узюково муниципального района Ставропольского Самарской области в 2020 году - в сумме 10 415 тыс. руб.;
 в 2021 году - в сумме 4 265 тыс. руб.;
 в 2022 году - в сумме 4 478 тыс. руб.»
 4. Приложение №4 «Ведомственная структура расходов бюджета сельского поселения Узюково муниципального района Ставропольский Самарской области на 2020 год» изложить в редакции согласно Приложению №1 к настоящему Решению.
 5. Приложение №5 «Распределение бюджетных ассигнований по разделам, подразделам, целевым статьям (многопрограммам) программ сельского поселения Узюково муниципального района Ставропольский Самарской области и непрограммным направлениям деятельности), группам и подгруппам видов расходов классификации расходов бюджета сельского поселения Узюково муниципального района Ставропольский Самарской области на 2020 год» изложить в редакции согласно Приложению №2 к настоящему Решению.
 6. Приложение №8 «Источники финансирования дефицита бюджета сельского поселения Узюково муниципального района Ставропольский Самарской области на 2020 год» изложить в редакции согласно Приложению №3 к настоящему Решению.»
 7. Настоящее решение подлежит официальному опубликованию в газете «Вестник сельского поселения Узюково» и на официальном сайте сельского поселения Узюково <http://www.uzukovo.stavsr.ru>.

**Председатель Собрания представителей сельского поселения Узюково муниципального района Ставропольский Самарской области А.Ю. Помещиков
 Глава сельского поселения Узюково муниципального района Ставропольский Самарской области С.Д. Бугаец**

Приложение №1 к Решению Собрания Представителей сельского поселения Узюково муниципального района Ставропольский Самарской области от 26.08.2020 №27

ВЕДОМСТВЕННАЯ СТРУКТУРА РАСХОДОВ БЮДЖЕТА СЕЛЬСКОГО ПОСЕЛЕНИЯ УЗЮКОВО МУНИЦИПАЛЬНОГО РАЙОНА СТАВРОПОЛЬСКИЙ САМАРСКОЙ ОБЛАСТИ НА 2020 ГОД (ЕДИНИЦА ИЗМЕРЕНИЯ: ТЫС. РУБ.)

Наименование показателя	Код главы	Рз	Пр	ЦСР	ВР	План	В т.ч. за счет безвозмездных поступлений
Администрация сельского поселения Узюково муниципального района Ставропольский Самарской области	456					26 045	8 569
Общегосударственные вопросы	456	01				4 396	0
Функционирование высшего должностного лица субъекта Российской Федерации и муниципального образования	456	01	02			715	0
Муниципальная программа "Социально - экономическое развитие сельского поселения Узюково муниципального района Ставропольский Самарской области на 2020 - 2022 годы"	456	01	02	62		715	0
Подпрограмма "Деятельность органов местного самоуправления сельского поселения Узюково муниципального района Ставропольский Самарской области на 2020 - 2022 годы"	456	01	02	62	1	715	0
Расходы на обеспечение выполнения функций органами местного самоуправления	456	01	02	62	1	11000	715
Расходы на выплаты персоналу государственных (муниципальных) органов	456	01	02	62	1	11000	120
Функционирование Правительства Российской Федерации, высших исполнительных органов государственной власти субъектов Российской Федерации, местных администраций	456	01	04			2 816	0
Муниципальная программа "Социально - экономическое развитие сельского поселения Узюково муниципального района Ставропольский Самарской области на 2020 - 2022 годы"	456	01	04	62		2 647	0
Подпрограмма "Деятельность органов местного самоуправления сельского поселения Узюково муниципального района Ставропольский Самарской области на 2020 - 2022 годы"	456	01	04	62	1	2 647	0
Расходы на обеспечение выполнения функций органами местного самоуправления	456	01	04	62	1	11000	2 647
Расходы на выплаты персоналу государственных (муниципальных) органов	456	01	04	62	1	11000	120
Иные закупки товаров, работ и услуг для обеспечения государственных (муниципальных) нужд	456	01	04	62	1	11000	240
Уплата налогов, сборов и иных платежей	456	01	04	62	1	11000	850
Непрограммное направление расходов	456	01	04	99		169	0
Межбюджетные трансферты, предоставляемые в бюджеты муниципальных районов в соответствии с заключенными соглашениями о передаче органам местного самоуправления муниципального района полномочий органов местного самоуправления поселений (т. е. передача полномочий из поселения в район)	456	01	04	99	0	78210	169
Иные межбюджетные трансферты	456	01	04	99	0	78210	540
Обеспечение проведения выборов и референдумов	456	01	07			176	0
Непрограммное направление расходов	456	01	07	99		176	0
Межбюджетные трансферты, предоставляемые в бюджеты муниципальных районов в соответствии с заключенными соглашениями о передаче органам местного самоуправления муниципального района полномочий органов местного самоуправления поселений (т. е. передача полномочий из поселения в район)	456	01	07	99	0	78210	176
Иные межбюджетные трансферты	456	01	07	99	0	78210	540
Резервные фонды	456	01	11			18	0
Непрограммное направление расходов	456	01	11	99		18	0
Резервный фонд местной администрации	456	01	11	99	0	79900	18
Резервные средства	456	01	11	99	0	79900	870
Другие общегосударственные вопросы	456	01	13			671	0
Муниципальная программа "Социально - экономическое развитие сельского поселения Узюково муниципального района Ставропольский Самарской области на 2020 - 2022 годы"	456	01	13	62		179	0
Подпрограмма "Информационное освещение деятельности сельского поселения Узюково муниципального района Ставропольский Самарской области на 2020 - 2022 годы"	456	01	13	62	A	179	0
Закупка товаров, работ и услуг для муниципальных нужд	456	01	13	62	A	20000	179
Иные закупки товаров, работ и услуг для обеспечения государственных (муниципальных) нужд	456	01	13	62	A	20000	240
Непрограммное направление расходов	456	01	13	99		492	0
Межбюджетные трансферты, предоставляемые в бюджеты муниципальных районов в соответствии с заключенными соглашениями о передаче органам местного самоуправления муниципального района полномочий органов местного самоуправления поселений (т. е. передача полномочий из поселения в район)	456	01	13	99	0	78210	392
Иные межбюджетные трансферты	456	01	13	99	0	78210	540
Иные направления расходов	456	01	13	99	0	90000	100
Исполнение судебных актов	456	01	13	99	0	90000	830
Национальная оборона	456	02				214	214
Мобилизационная и вневойсковая подготовка	456	02	03			214	214
Муниципальная программа "Социально - экономическое развитие сельского поселения Узюково муниципального района Ставропольский Самарской области на 2020 - 2022 годы"	456	02	03	62		214	214
Подпрограмма "Деятельность органов местного самоуправления сельского поселения Узюково муниципального района Ставропольский Самарской области на 2020 - 2022 годы"	456	02	03	62	1	214	214
Осуществление первичного воинского учета на территориях, где отсутствуют военные комиссариаты	456	02	03	62	1	51180	214

Расходы на выплаты персоналу государственных (муниципальных) органов	456	02	03	62	1	00	51180	120	214	214
Национальная безопасность и правоохранительная деятельность	456	03						828	0	
Защита населения и территории от последствий чрезвычайных ситуаций природного и техногенного характера, гражданская оборона	456	03	09					228	0	
Непрограммное направление расходов	456	03	09	99				228	0	
Межбюджетные трансферты, предоставляемые в бюджеты муниципального района в соответствии с заключенными соглашениями о передаче органам местного самоуправления муниципального района полномочий органов местного самоуправления поселений (т. е. передача полномочий из поселения в район)	456	03	09	99	0	00	78210	228	0	
Иные межбюджетные трансферты	456	03	09	99	0	00	78210	540	228	
Обеспечение пожарной безопасности	456	03	10					453	0	
Муниципальная программа "Социально - экономическое развитие сельского поселения Узюково муниципального района Ставропольский Самарской области на 2020 - 2022 годы"	456	03	10	62				453	0	
Подпрограмма "Предупреждение, ликвидация чрезвычайных ситуаций и обеспечение пожарной безопасности на территории сельского поселения Узюково муниципального района Ставропольский Самарской области на 2020 - 2022 годы"	456	03	10	62	2			453	0	
Расходы на обеспечение деятельности муниципальных казенных учреждений	456	03	10	62	2	00	12000	453	0	
Расходы на выплаты персоналу казенных учреждений	456	03	10	62	2	00	12000	110	407	
Иные закупки товаров, работ и услуг для обеспечения государственных (муниципальных) нужд	456	03	10	62	2	00	12000	240	41	
Уплата налогов, сборов и иных платежей	456	03	10	62	2	00	12000	850	5	
Другие вопросы в области национальной безопасности и правоохранительной деятельности	456	03	14					147	0	
Непрограммное направление расходов	456	03	14	99				147	0	
Закупка товаров, работ, услуг для муниципальных нужд	456	03	14	99	0	00	20000	147	0	
Иные закупки товаров, работ и услуг для обеспечения государственных (муниципальных) нужд	456	03	14	99	0	00	20000	240	147	
Национальная экономика	456	04						5 132	663	
Сельское хозяйство и рыболовство	456	04	05					95	0	
Муниципальная программа "Социально - экономическое развитие сельского поселения Узюково муниципального района Ставропольский Самарской области на 2020 - 2022 годы"	456	04	05	62				95	0	
Подпрограмма "Развитие сельского хозяйства и поддержка граждан ведущих личное подсобное хозяйство на территории сельского поселения Узюково муниципального района Ставропольский Самарской области на 2020 - 2022 годы"	456	04	05	62	3			95	0	
Закупка товаров, работ и услуг для муниципальных нужд	456	04	05	62	3	00	20000	95	0	
Иные закупки товаров, работ и услуг для обеспечения государственных (муниципальных) нужд	456	04	05	62	3	00	20000	240	95	
Дорожное хозяйство (дорожные фонды)	456	04	09					4 141	0	
Муниципальная программа "Социально - экономическое развитие сельского поселения Узюково муниципального района Ставропольский Самарской области на 2020 - 2022 годы"	456	04	09	62				4 141	0	
Подпрограмма "Модернизация и развитие автомобильных дорог общего пользования местного значения в сельском поселении Узюково муниципального района Ставропольский Самарской области на 2020 - 2022 годы"	456	04	09	62	4			4 141	0	
Закупка товаров, работ и услуг для муниципальных нужд	456	04	09	62	4	00	20000	4 141	0	
Иные закупки товаров, работ и услуг для обеспечения государственных (муниципальных) нужд	456	04	09	62	4	00	20000	240	4 141	
Другие вопросы в области национальной экономики	456	04	12					896	663	
Непрограммное направление расходов	456	04	12	99				896	663	
Закупка товаров, работ, услуг для муниципальных нужд	456	04	12	99	0	00	20000	12	0	
Иные закупки товаров, работ и услуг для обеспечения государственных (муниципальных) нужд	456	04	12	99	0	00	20000	240	12	
Предоставление субсидий бюджетам сельских поселений муниципальных районов Самарской области в целях внесения изменений в схему территориального планирования муниципальных районов Самарской области, в генеральные планы и правила землепользования и застройки	456	04	12	99	0	00	S3650	884	663	
Иные закупки товаров, работ и услуг для обеспечения государственных (муниципальных) нужд	456	04	12	99	0	00	S3650	240	884	
Жилищно-коммунальное хозяйство	456	05						12 151	7 692	
Коммунальное хозяйство	456	05	02					3 826	3 635	
Муниципальная программа "Социально - экономическое развитие сельского поселения Узюково муниципального района Ставропольский Самарской области на 2020 - 2022 годы"	456	05	02	62				3 826	3 635	
Подпрограмма "Комплексное развитие системы коммунальной инфраструктуры на территории сельского поселения Узюково муниципального района Ставропольский Самарской области на 2020 - 2022 годы"	456	05	02	62	6			3 826	3 635	
Субсидия из резервного фонда Правительства Самарской области для муниципального района Ставропольский на финансирование работ по восстановительному ремонту скважин в целях предотвращения чрезвычайных ситуаций в условиях маловодья	456	05	02	62	6	00	79700	3 635	3 635	
Иные закупки товаров, работ и услуг для обеспечения государственных (муниципальных) нужд	456	05	02	62	6	00	79700	240	3 635	
Резервный фонд Правительства Самарской области, в целях финансирования доли областной субсидии за счет денежных средств бюджета сельского поселения	456	05	02	62	6	00	S9700	191	0	
Иные закупки товаров, работ и услуг для обеспечения государственных (муниципальных) нужд	456	05	02	62	6	00	S9700	240	191	
Благоустройство	456	05	03					8 325	4 057	
Муниципальная программа "Социально - экономическое развитие сельского поселения Узюково муниципального района Ставропольский Самарской области на 2020 - 2022 годы"	456	05	03	62				2 168	11	
Подпрограмма "Благоустройство территории сельского поселения Узюково муниципального района Ставропольский Самарской области на 2020 - 2022 годы"	456	05	03	62	7			2 168	11	
Закупка товаров, работ и услуг для муниципальных нужд	456	05	03	62	7	00	20000	2 248	0	
Иные закупки товаров, работ и услуг для обеспечения государственных (муниципальных) нужд	456	05	03	62	7	00	20000	240	2 237	
Расходы местного бюджета за счет стимулирующих субсидий в соответствии с решением органов местного самоуправления	456	05	03	62	7	00	S2004	11	11	
Иные закупки товаров, работ и услуг для обеспечения государственных (муниципальных) нужд	456	05	03	62	7	00	S2004	240	11	
Непрограммное направление расходов	456	05	03	99				6 077	4 046	
Межбюджетные трансферты, предоставляемые в бюджет муниципального района в соответствии с заключенными соглашениями о передаче органам местного самоуправления муниципального района полномочий органов местного самоуправления поселений (Комплексное развитие сельских территорий)	456	05	03	99	0	00	L5760	5 780	4 046	

